



เป้าหมายการพัฒนา จังหวัดสมุทรปราการ 20 ปี

(พ.ศ. 2566 - 2585) ฉบับปรับปรุง
ประจำปีงบประมาณ พ.ศ. 2571



เป้าหมายการพัฒนาจังหวัดสมุทรปราการ ๒๐ ปี (พ.ศ. ๒๕๖๖ - ๒๕๘๕)

ฉบับปรับปรุง ประจำปีงบประมาณ พ.ศ. ๒๕๖๑

๑. สถานการณ์การพัฒนาของจังหวัดโดยสรุป

๑.๑ ภาพรวมผลการพัฒนาตามประเด็นการพัฒนาที่สำคัญของจังหวัดในระยะที่ผ่านมา (พ.ศ. ๒๕๖๖ - ๒๕๗๐)

๑.๑.๑ จุดเน้นการพัฒนาตามประเด็นการพัฒนาในระยะที่ผ่านมา

จังหวัดสมุทรปราการมุ่งเน้นการพัฒนาจังหวัดให้เป็นเมืองอุตสาหกรรมสะอาด เนื่องจากจังหวัดสมุทรปราการมีโรงงานอุตสาหกรรมที่ได้รับการจดทะเบียนทั้งสิ้น จำนวน ๖,๙๔๖ แห่ง ซึ่งถือได้ว่าเป็นจังหวัดที่มีโรงงานอุตสาหกรรมมากที่สุดในประเทศไทย รวมทั้งมุ่งเน้นการพัฒนาโครงสร้างพื้นฐานด้านการคมนาคม และการขนส่ง ให้เป็นศูนย์กลางการขนส่งเพื่อรองรับภาคการผลิตต่อเนื่องเชื่อมโยง (Supply Chain) และส่งเสริมให้ประชาชน ผู้ด้อยโอกาส และกลุ่มเปราะบางทางสังคม สามารถเข้าถึงบริการภาครัฐได้อย่างเสมอหน้า รวดเร็ว และมีคุณภาพ รวมทั้งการพัฒนาคุณภาพชีวิตของประชาชนในทุกช่วงวัย ทั้งด้านการศึกษา สาธารณสุข และส่งเสริมความมั่นคงความปลอดภัยในชีวิตและทรัพย์สินให้กับประชาชน พร้อมทั้งสร้างความสมดุล ในการพัฒนาเมือง กับทรัพยากรธรรมชาติและสิ่งแวดล้อม

๑.๑.๒ ผลการดำเนินงานพัฒนาตามประเด็นการพัฒนาของจังหวัดที่ประสบความสำเร็จ

จังหวัดสมุทรปราการมีผลการดำเนินงานพัฒนาตามประเด็นการพัฒนาของจังหวัดที่ประสบความสำเร็จ ดังนี้ (ภาคผนวก ดังตารางที่ ๑)

๑) ประเด็นพัฒนาจังหวัดที่ ๑ ส่งเสริมอุตสาหกรรมและเกษตรกรรมให้มีศักยภาพเพื่อการแข่งขันในระดับสากล และพัฒนาเมืองควบคู่กับการฟื้นฟู อนุรักษ์ทรัพยากรธรรมชาติและสิ่งแวดล้อมอย่างสมดุล

๒) ประเด็นพัฒนาจังหวัดที่ ๒ พัฒนาคุณภาพชีวิตประชาชน โดยการจัดการด้านการศึกษา สาธารณสุข ศาสนา ศิลปวัฒนธรรม สาธารณูปโภค และสาธารณูปการอย่างเพียงพอและทั่วถึง

๓) ประเด็นพัฒนาจังหวัดที่ ๓ ส่งเสริมระบบ Logistics เชื่อมโยงกับภูมิภาคอื่น และเขตเศรษฐกิจอาเซียน โดยพัฒนาการบริหารจัดการและปรับปรุงโครงข่ายการคมนาคมขนส่งให้สมบูรณ์ยิ่งขึ้น เพื่อลดต้นทุน และเพิ่มขีดความสามารถในการแข่งขัน

๔) ประเด็นพัฒนาจังหวัดที่ ๔ ส่งเสริมกิจกรรมการท่องเที่ยวเชิงนิเวศ ประวัติศาสตร์ ศิลปวัฒนธรรม กีฬาและนันทนาการ โดยการพัฒนาแหล่งท่องเที่ยว ผู้ประกอบการ สินค้าและบริการ รวมทั้งส่งเสริมเทคโนโลยีดิจิทัลเพื่อการท่องเที่ยว

๕) ประเด็นพัฒนาจังหวัดที่ ๕ เสริมสร้างความปลอดภัยในชีวิต และทรัพย์สินของประชาชน โดยการพัฒนาระบบป้องกันและแก้ไขปัญหาภัยคุกคามด้านความมั่นคง รวมทั้งโรคอุบัติใหม่

๑.๑.๓ ผลการดำเนินงานพัฒนาที่จำเป็นต้องผลักดันต่อไป

จังหวัดสมุทรปราการมีผลการดำเนินงานที่จำเป็นต้องผลักดันต่อไป ดังนี้

๑) พัฒนาศักยภาพของผู้ประกอบการ แรงงาน และเกษตรกร เพื่อรองรับการเป็นเมืองอุตสาหกรรมสีเขียวอยู่และเป็นมิตรต่อสิ่งแวดล้อม พร้อมทั้งได้รับมาตรฐานการขนส่งภายในประเทศและนอกประเทศ

๒) พัฒนาโครงสร้างพื้นฐานด้านการขนส่งและบริการในการเป็นศูนย์กลางภาคการขนส่ง และการกระจายสินค้า ให้มีความเชื่อมโยงเส้นทางคมนาคมทั่วทุกพื้นที่

๓) ยกระดับการท่องเที่ยวที่เป็นอัตลักษณ์ของจังหวัดสมุทรปราการ เพื่อให้เป็นการท่องเที่ยวมูลค่าสูง บนพื้นฐานวัฒนธรรมและความหลากหลายทางชีวภาพ

๔) ยกระดับขีดความสามารถของผู้ประกอบการ แรงงาน และเยาวชนในจังหวัดสมุทรปราการ ให้มีความรู้ความเข้าใจ และความพร้อมในการรับมือกับภัยคุกคามด้านต่าง ๆ รวมทั้งการแพร่ระบาดของยาเสพติด

๑.๒ สถานการณ์การพัฒนาในมิติต่าง ๆ

๑.๒.๑ สถานการณ์ด้านเศรษฐกิจที่สำคัญ

๑) จังหวัดสมุทรปราการมีมูลค่าผลิตภัณฑ์มวลรวมของจังหวัด (GPP) ปี พ.ศ. ๒๕๖๖ มีจำนวน ๗๕๗,๕๐๒ ล้านบาท สูงเป็นอันดับ ๔ ของประเทศ รองจากกรุงเทพมหานคร ชลบุรี และระยอง โดยมีอัตราการขยายตัวเพิ่มขึ้นจากปีที่ผ่านมา คิดเป็นร้อยละ ๔.๑๓ และมีผลิตภัณฑ์มวลรวมจังหวัดต่อคน (GPP per capita) จำนวน ๓๒๐,๒๙๔ บาท สูงเป็นอันดับ ๙ ของประเทศ รองจากรยอง กรุงเทพฯ ปรจวบจันบุรี ชลบุรี พระนครศรีอยุธยา ฉะเชิงเทรา สมุทรสาคร และสระบุรี จากการวิเคราะห์มูลค่าผลิตภัณฑ์มวลรวมจังหวัดสมุทรปราการ ปี พ.ศ. ๒๕๖๖ พบว่า สัดส่วนโครงสร้างเศรษฐกิจของจังหวัดสมุทรปราการปี พ.ศ. ๒๕๖๖ ส่วนใหญ่เป็นภาคอุตสาหกรรม ร้อยละ ๔๕.๓๗ เกษตรกรรม ร้อยละ ๐.๕๖ การบริการทางการค้าส่งและค้าปลีกและการซ่อมแซมมอเตอร์รถยนต์ และจักรยานยนต์ร้อยละ ๑๔.๘๕ การบริการขนส่งและการเก็บรักษา ร้อยละ ๑๔.๔๒ และอื่นๆ ร้อยละ ๒๔.๘ (ภาคผนวก ตารางที่ ๑.๑ และภาพที่ ๑,๒,๓ และ ๔)

๒) ภาคอุตสาหกรรมและภาคพาณิชย์กรรม เป็นอุตสาหกรรมการผลิต ยานยนต์ ชิ้นส่วนยานยนต์ อุปกรณ์เครื่องจักร ผลิตภัณฑ์โลหะ เคมีภัณฑ์ พลาสติก เครื่องใช้ไฟฟ้า/อิเล็กทรอนิกส์ อาหารแปรรูป การขนส่งสินค้าและบริการ (Logistics) และธุรกิจค้าขายของภาคเอกชนเป็นแหล่งวัตถุดิบที่นำเข้ามาจากต่างประเทศ และเป็นคลังสินค้าที่สำคัญ นอกจากนี้ยังเป็นศูนย์กลางการขนส่งทั้งทางบก ทางน้ำ และทางอากาศ ซึ่งมีความสะดวก รวดเร็ว และช่วยในการลดต้นทุนการผลิตของภาคอุตสาหกรรม ส่งผลให้ผลิตภัณฑ์มวลรวมของภาคอุตสาหกรรมเพิ่มขึ้น ร้อยละ ๗.๖๙ เมื่อเทียบกับปี พ.ศ. ๒๕๖๔ - ๒๕๖๖ (ภาคผนวก ตารางที่ ๑.๑ และภาพที่ ๔)

๓) ด้านเกษตรกรรม จังหวัดสมุทรปราการมีศักยภาพด้านเกษตรกรรมที่สำคัญหลัก ๆ ๓ ด้าน ได้แก่ ด้านเกษตรกรรม ด้านการประมง และด้านปศุสัตว์ ซึ่งเป็นปัจจัยที่ส่งผลให้ผลิตภัณฑ์มวลรวมของจังหวัด ด้านภาคเกษตรกรรมเพิ่มขึ้น ร้อยละ ๘.๐๓ เมื่อเทียบกับปี พ.ศ. ๒๕๖๔ - ๒๕๖๗ (ภาคผนวก ตารางที่ ๑.๑) โดยมีผลจากปัจจัย ดังนี้

๓.๑) ด้านการเกษตรกรรม ปี พ.ศ. ๒๕๖๗ พื้นที่การเกษตรกรรมลดลงจากปี พ.ศ. ๒๕๖๑ ร้อยละ ๖.๑๒ หรือ ๙,๑๙๖ ไร่ และมีแนวโน้มลดลงอย่างต่อเนื่อง ส่วนจำนวนครุว์เรือนเกษตรกรรมในปี พ.ศ. ๒๕๖๗ เพิ่มขึ้นจากปี พ.ศ. ๒๕๖๑ ร้อยละ ๖.๔๑ หรือ ๖๘๖ ครุว์เรือน ซึ่งมีสาเหตุจากพระราชบัญญัติภาษีที่ดินและสิ่งปลูกสร้าง พ.ศ. ๒๕๖๒ โดยมีผลบังคับใช้ตั้งแต่วันที่ ๑๓ มีนาคม ๒๕๖๒ และเริ่มเก็บภาษีตั้งแต่วันที่ ๑ มกราคม ๒๕๖๓ เป็นต้นไป จึงส่งผลทำให้มีการปรับเปลี่ยนพื้นที่ที่รกร้างมาใช้ประโยชน์เป็นพื้นที่เกษตรกรรม และมีการขึ้นทะเบียนเกษตรกรรมเพิ่มขึ้น จังหวัดมีสินค้าเกษตรที่ได้รับรองเป็นสินค้า GI ๓ ชนิดสินค้า ได้แก่ ปลาสดบางบ่อ มะม่วงน้ำดอกไม้ คุ้งบางกะเจ้า และมะม่วงน้ำดอกไม้สมุทรปราการ ได้มีการขยายพื้นที่ปลูกเพิ่มขึ้นอย่างต่อเนื่องตั้งแต่ปี พ.ศ. ๒๕๖๔ เป็นต้นมา (ภาคผนวก ตารางที่ ๑.๔ - ๑.๙)

๓.๒) ด้านการประมง มีพื้นที่เพื่อการเพาะเลี้ยงสัตว์น้ำ คิดเป็นร้อยละ ๓๘.๐๐ ของพื้นที่ จังหวัดสมุทรปราการทั้งหมด แบ่งเป็นสัตว์น้ำจืด และสัตว์น้ำเค็ม ดังนี้ (ภาคผนวก ตารางที่ ๑.๗)

(๑) สัตว์น้ำจืด มี ๒ ชนิด ได้แก่ ปลาสดบางบ่อและปลานิล โดยปลาสดบางบ่อ เป็นสินค้าที่ได้รับรองเป็นสินค้า GI ช่วงปี พ.ศ. ๒๕๕๘ - ๒๕๖๕ มีจำนวนเกษตรกรเพาะเลี้ยงลดลงเฉลี่ยร้อยละ ๕.๙๐ และพื้นที่การเพาะเลี้ยงลดลงร้อยละ ๔.๑๓ ซึ่งมีแนวโน้มที่ลดลงอย่างต่อเนื่อง เนื่องจากสภาพแวดล้อมไม่เหมาะสมกับการเจริญเติบโตของสัตว์น้ำ ส่วนปลานิลเป็นสัตว์น้ำที่มีความสำคัญต่อเศรษฐกิจในระดับจังหวัด ในช่วงปี พ.ศ. ๒๕๕๘ - ๒๕๖๕ พื้นที่เพาะเลี้ยงมีแนวโน้มเพิ่มขึ้นอย่างต่อเนื่อง เฉลี่ยร้อยละ ๒๔.๓๓

(๒) สัตว์น้ำเค็ม จังหวัดมีพื้นที่บางส่วนติดชายฝั่งทะเล จึงเหมาะกับการทำประมงทะเล และเพาะเลี้ยงสัตว์น้ำชายฝั่ง ซึ่งแนวโน้มการเพาะเลี้ยงสัตว์น้ำเค็มเพิ่มมากขึ้น โดยมีสัตว์น้ำเค็มเศรษฐกิจที่สร้างรายได้ให้กับจังหวัด เช่น กุ้งกุลาดำ หอยแครง หอยแมลงภู่ ปูทะเล ปลากะพงขาว เป็นต้น

๓.๓) ด้านปศุสัตว์ จำนวนครุว์เรือนผู้เลี้ยงสัตว์ลดลง เนื่องจากการสภาพพื้นที่ที่มีความเป็นเมืองสูง ไม่เหมาะแก่การเลี้ยงสัตว์ ลักษณะการเพาะเลี้ยงจึงเป็นแบบรายย่อย มีได้เลี้ยงเป็นฟาร์มขนาดใหญ่หรือเชิงพาณิชย์ ส่วนใหญ่เป็นการเลี้ยงสัตว์ปีก เช่น เป็ด ไก่ และสัตว์เลี้ยงอื่น ๆ ซึ่งจังหวัดสมุทรปราการ มีโรงงานอุตสาหกรรมแปรรูปผลิตภัณฑ์ด้านปศุสัตว์หลายแห่งในพื้นที่ แต่เป็นการนำเข้าวัตถุดิบจากภายนอกจังหวัดเข้ามาแปรรูป (ภาคผนวก ตารางที่ ๑.๘)

๓.๔) การรับรองมาตรฐานสินค้าเกษตรปลอดภัย จากข้อมูลสินค้าเกษตรด้านพืช ประมง ปศุสัตว์ที่ได้รับรองมาตรฐานสินค้าเกษตรปลอดภัย ปี พ.ศ. ๒๕๕๘ - ๒๕๖๐ ปี พ.ศ. ๒๕๕๙ มีสินค้าเกษตรได้มาตรฐานเพิ่มขึ้นจากปี พ.ศ. ๒๕๕๘ จำนวน ๒๙๘ ราย (ด้านพืช ๑๔๐ ราย และด้านประมง ๑๕๘ ราย) คิดเป็นเพิ่มขึ้นร้อยละ ๓๖.๔๗ และในปี พ.ศ. ๒๕๖๐ - ๒๕๖๔ มีสินค้าเกษตรได้มาตรฐานเพิ่มขึ้นจากปี พ.ศ. ๒๕๖๐ จำนวน ๓๓ ราย คิดเป็นร้อยละ ๒.๙๖ ซึ่งมีอัตราการเพิ่มขึ้นที่ถดถอย เนื่องจากจำนวนเกษตรกรที่ลดลง อย่างไรก็ตาม จังหวัดได้มีการยกระดับมาตรฐานสินค้าเกษตรอินทรีย์เพิ่มขึ้นอย่างต่อเนื่อง (ภาคผนวก ตารางที่ ๑.๙)

๔) ด้านโครงสร้างพื้นฐานโลจิสติกส์ จังหวัดสมุทรปราการเป็นศูนย์กลางการขนส่งทั้งทางบก ทางน้ำ และทางอากาศ ช่วยในการลดต้นทุน การผลิตของภาคอุตสาหกรรมจึงส่งผลให้นักลงทุนเข้ามาประกอบกิจการโรงงาน อุตสาหกรรมเป็นจำนวนมาก และเป็นฐานการผลิตอุตสาหกรรมต่อเนื่องเชื่อมโยง (Supply Chain) โดยในปี พ.ศ. ๒๕๖๓ เกิดการแพร่ระบาดของโรคติดเชื้อไวรัส COVID-19 จึงส่งผลให้ผลิตภัณฑ์มวลรวมของภาคการขนส่ง และสถานที่เก็บสินค้าลดลงในอัตราการเปลี่ยนแปลงเฉลี่ยร้อยละ ๙.๙๙ (ภาคผนวก ภาพที่ ๕)

๕) ด้านการท่องเที่ยว มีสถานที่ท่องเที่ยวที่สำคัญ เช่น ศิลปวัฒนธรรม เชิงศาสนา เชิงประวัติศาสตร์ เชิงนิเวศ เชิงสุขภาพ และประเพณีที่สำคัญที่โดดเด่น นักท่องเที่ยวสามารถเดินทางไปกลับได้เพียง ๑ วัน จึงมุ่งเน้นส่งเสริมการท่องเที่ยวรูปแบบ One Day Trip ทำให้นักท่องเที่ยวเพิ่มขึ้นอย่างก้าวกระโดด ซึ่งเป็นผลมาจากระบบคมนาคมที่สะดวก รวดเร็ว และมีประสิทธิภาพ โดยในปัจจุบันจังหวัดมีการเติบโตและยังได้รับความนิยมในการพักผ่อนเพิ่มขึ้น ซึ่งมีที่พักและโรงแรมที่มีคุณภาพอยู่ริมน้ำและใกล้สนามบินสุวรรณภูมิ โดยในช่วงก่อนสถานการณ์การแพร่ระบาดของโรค COVID-19 (พ.ศ. ๒๕๕๗ - ๒๕๖๒) ภาคการท่องเที่ยวของจังหวัดสมุทรปราการมีอัตราการเติบโตสูงชันอย่างมาก โดยมีรายได้จากการท่องเที่ยวเพิ่มขึ้น ร้อยละ ๓๓๒.๘๕ และผลิตภัณฑ์มวลรวมจังหวัดด้านการท่องเที่ยว (GPP) เพิ่มขึ้น ร้อยละ ๑๐.๓๐ ภายหลังการฟื้นตัวจากสถานการณ์ดังกล่าว (พ.ศ. ๒๕๖๔-๒๕๖๗) ภาคการท่องเที่ยวของจังหวัด แสดงให้เห็นถึงศักยภาพและความสามารถในการฟื้นตัวอย่างแข็งแกร่ง โดยมีจำนวนผู้เยี่ยมเยือนเพิ่มขึ้นเฉลี่ย ร้อยละ ๑๐๓.๘๓ และรายได้จากการท่องเที่ยวเพิ่มขึ้นเฉลี่ย ร้อยละ ๑๒๘.๐๑ การเติบโตดังกล่าวมีปัจจัยสนับสนุนสำคัญจากกลุ่มนักท่องเที่ยวต่างชาติ ซึ่งมีอัตราการเพิ่มขึ้นของจำนวนและรายได้สูงถึง ร้อยละ ๓๐๔.๖๒ และร้อยละ ๓๕๓.๙๒ ตามลำดับ ขณะที่ค่าใช้จ่ายเฉลี่ยต่อคนเพิ่มขึ้น ร้อยละ ๑๖.๙๙ สะท้อนถึงแนวโน้มการยกระดับสู่การเป็น “จุดหมายปลายทางการท่องเที่ยวมูลค่าสูง” (High-Value Destination) (ภาคผนวก ภาพที่ ๖)

๑.๒.๒ สถานการณ์ด้านสังคมที่สำคัญ

๑) โครงสร้างประชากร จำนวนประชากรในจังหวัดสมุทรปราการ มีแนวโน้มเพิ่มขึ้นอย่างต่อเนื่อง (ภาคผนวก ภาพที่ ๗) โดยจำแนกเป็นประชากรวัยสูงอายุ วัยแรงงาน วัยเรียน และวัยเด็ก โดยมีสัดส่วนวัยแรงงานมากที่สุด เมื่อเทียบจากจำนวนประชากรทั้งหมด แนวโน้มประชากรในจังหวัดสมุทรปราการ ในช่วงวัยเด็กมีจำนวนลดลง ร้อยละ ๕ แสดงว่าอัตราการเกิดลดลง ย่อมส่งผลให้จำนวนแรงงานในอนาคตลดลงตามไปด้วย และในช่วงวัยสูงอายุ มีอัตราการเปลี่ยนแปลงเพิ่มขึ้นร้อยละ ๔.๕๔ สัดส่วนของจำนวนประชากรวัยสูงอายุของจังหวัดสมุทรปราการ ในปี พ.ศ. ๒๕๖๕ - ๒๕๖๗ มีสัดส่วนประชากรเกินกว่าร้อยละ ๑๐.๐๐ ของประชากรทั้งจังหวัดเป็นสังคมที่ก้าวเข้าสู่สังคมผู้สูงอายุ (Aging society) (ภาคผนวก ภาพที่ ๘)

ในส่วนจำนวนประชากรแฝงจังหวัดสมุทรปราการ มีจำนวนมากเป็นอันดับ ๕ รองจากกรุงเทพมหานคร ชลบุรี นนทบุรี และสมุทรสาคร จากการสำรวจประชากรแฝงของจังหวัดสมุทรปราการ พ.ศ. ๒๕๖๗ โดยสำนักงานสถิติจังหวัดสมุทรปราการ พบว่าจังหวัดสมุทรปราการมีประชากร จำนวน ๑,๓๘๐,๘๒๖ คน มีประชากรแฝงรวมจำนวน ๖๑๗,๐๕๗ คน ส่วนใหญ่เป็นประชากรแฝงกลางคืน จำนวน ๕๓๙,๖๑๓ คน คิดเป็นร้อยละ ๒๒.๓๕ และประชากรแฝงกลางวันจำนวน ๗๗,๔๔๔ คน คิดเป็นร้อยละ ๓.๒๐ และ ซึ่งเป็นภาระรับผิดชอบของภาครัฐที่จะให้บริการ และดูแลในเรื่องของสุขอนามัย การศึกษา และสาธารณสุขขั้นพื้นฐานให้เพียงพอและทั่วถึง (ภาคผนวก ภาพที่ ๙)

๒) **ด้านแรงงาน** มีกำลังแรงงาน จำนวน ๒,๑๖๔,๙๙๕ คน จำแนกเป็นผู้อยู่ในกำลังแรงงาน ๑,๕๐๖,๗๕๒ คน ได้แก่ ผู้มีงานทำ ๑,๔๖๖,๐๐๕ คน ผู้ว่างงาน ๔๐,๗๔๗ คน และจังหวัดสมุทรปราการ ได้มีการพัฒนาศักยภาพแรงงาน เพื่อเตรียมพร้อมในการเข้าทำงานและมีการทดสอบฝีมือแรงงานเพื่อให้ได้รับมาตรฐานในการทำงาน (ภาคผนวก ตารางที่ ๒.๑, ๒.๒ และภาพที่ ๑๐)

๓) **ด้านการศึกษา** มีสถานศึกษาในการรองรับนักเรียน นักศึกษาในทุกๆระดับชั้น แนวโน้มด้านการศึกษาจะมีสถานภาพทางเศรษฐกิจของครอบครัวที่อยู่ในระดับต่ำ การขยายตัวทางเศรษฐกิจและสภาวะสังคมที่เปลี่ยนแปลงอย่างรวดเร็ว ผู้ปกครองบางส่วนเป็นแรงงานจากต่างจังหวัดที่เข้ามาประกอบอาชีพ สถานศึกษาบางแห่งขาดแคลนครุเฉพาะทาง/สาขา ความเหลื่อมล้ำของโรงเรียนขนาดเล็กกับโรงเรียนขนาดใหญ่ มีกลุ่มประชากรแฝง ที่ไม่มีชื่อในทะเบียนราษฎร เนื่องจากจังหวัดสมุทรปราการเป็นเมืองอุตสาหกรรม ทำให้มีกำลังแรงงานย้ายเข้ามาอยู่อาศัยเพื่อประกอบอาชีพเป็นจำนวนมาก (ภาคผนวก ภาพที่ ๑๑)

๔) **ด้านสาธารณสุข** การเสียชีวิตของประชาชนจังหวัดสมุทรปราการในช่วงปี ๒๕๖๘ มีแนวโน้มคงที่ในระดับสูง โดยมีการเปลี่ยนแปลงสาเหตุหลักจากโรคติดต่อสู่โรคไม่ติดต่อเรื้อรังอย่างชัดเจน ทั้งนี้ โรคหัวใจ หลอดเลือด และระบบทางเดินหายใจยังคงเป็นสาเหตุสำคัญที่สุดของการเสียชีวิตของประชาชนในจังหวัดสมุทรปราการ ดังนั้น การดำเนินมาตรการเชิงรุกในการลดปัจจัยเสี่ยง เช่น การควบคุมความดันโลหิตสูง เบาหวาน การส่งเสริมกิจกรรมทางกาย และการรณรงค์เลิกสูบบุหรี่ รวมถึงการจัดบริการสุขภาพเชิงรุกสำหรับผู้สูงอายุ จึงเป็นยุทธศาสตร์สำคัญที่จะช่วยลดอัตราการตายก่อนวัยอันควร และสร้างเสริมสุขภาพที่ยั่งยืน ให้กับประชาชนจังหวัดสมุทรปราการในระยะยาว (ภาคผนวก ภาพที่ ๑๒)

๕) **ด้านอาชญากรรมและยาเสพติด** มีการขยายตัวทางการค้าและอุตสาหกรรมการผลิตที่เติบโตอย่างต่อเนื่อง ประกอบกับมีประชากรเพิ่มมากขึ้นเรื่อย ๆ รวมทั้งประชากรแฝง แรงงานต่างด้าวที่เข้ามาอาศัยและทำงาน ส่งผลให้ปัจจุบันมีค่าครองชีพสูงขึ้นและแนวโน้มปัญหาเสพติดให้โทษเพิ่มขึ้น เนื่องจากสถานการณ์ทางสังคมในปัจจุบันที่มีลักษณะเป็นครอบครัวข้ามรุ่น ที่วัยหนุ่มสาวเดินทาง ไปแสวงหาโอกาสทางเศรษฐกิจในพื้นที่อื่นและทิ้งลูกหลานไว้กับปู่ย่าตายาย ส่งผลให้เด็ก และเยาวชนที่อยู่กับผู้ใหญ่ที่อาจมีความรู้ ความเข้าใจ ค่านิยม ทักษะคติประสพการณ์ทางสังคม และการใช้เทคโนโลยี ที่มีความแตกต่างกันมากมาอยู่ร่วมกัน จนทำให้เกิดช่องว่างระหว่างวัยที่อาจส่งผลต่อทัศนคติของการดำเนินชีวิตต่อไปในอนาคต ซึ่งในบางกรณีส่งผลต่อพฤติกรรมที่ไม่พึงประสงค์ของเด็กและเยาวชน (ภาคผนวก ตารางที่ ๒.๓ และ ภาพที่ ๑๓)

๑.๒.๓ สถานการณ์ด้านทรัพยากรธรรมชาติและสิ่งแวดล้อมที่สำคัญ

๑) **คุณภาพของดิน** เกิดจากการทับถมของตะกอน น้ำทะเลบนชะวากทะเล (Estuarie) เกิดจากการทับถมของตะกอนน้ำกร่อย หรือตะกอนน้ำทะเลบนที่ราบน้ำทะเลเคยท่วมถึง และเกิดจากการทับถมของตะกอนน้ำกร่อยทับตะกอนน้ำทะเลบนที่ราบน้ำทะเลเคยท่วมถึง และพื้นที่บางส่วนติดชายฝั่งทะเล สภาพแวดล้อมด้านป่าชายเลนเสื่อมโทรม ส่งผลกระทบให้เกิดการกัดเซาะดินบริเวณชายฝั่งทะเล โดยเฉพาะพื้นที่ที่อยู่ติดชายฝั่งทะเล โดยเกิดการกัดเซาะชายฝั่งทะเลและแผ่นดินทรุดตัว มีความยาวของชายหาด ประมาณ ๔๕ กม. แต่เนื่องจากพื้นที่บางบริเวณมีการสะสมตัวออกไป และเกิดกัดเซาะของน้ำทะเลเข้ามามาก ส่งผลให้เส้นชายฝั่งมีระยะทางเพิ่มขึ้นเป็น ๗๔ กม. ส่งผลให้พื้นที่ทางการเกษตรลดลง และเกิดน้ำกร่อย ทำให้คุณภาพน้ำไม่เหมาะสมในการเลี้ยงสัตว์น้ำหรือการเพาะปลูก

๒) **ทรัพยากรน้ำ** มีแหล่งน้ำที่สำคัญ ได้แก่ แม่น้ำเจ้าพระยา และมีคลองระบายน้ำ เพื่อรองรับน้ำที่เกิดจากน้ำทะเลหนุนและกักเก็บน้ำในฤดูแล้ง และมีการบริหารจัดการน้ำ บริเวณทั่วทุกพื้นที่ในจังหวัด ได้แก่ พื้นที่ฝั่งตะวันตกของแม่น้ำเจ้าพระยา พื้นที่ฝั่งตะวันออกของแม่น้ำเจ้าพระยา ด้านภายในคันกั้นน้ำพระราชดำริ และพื้นที่ฝั่งตะวันออกของแม่น้ำเจ้าพระยา ด้านนอกแนวคันกั้นน้ำพระราชดำริ เพื่อการระบายน้ำและรักษาระบบนิเวศน์ในเขตเมืองเป็นหลัก

๓) **ทรัพยากรป่าชายเลน** มีพันธุ์ไม้ ได้แก่ แสมทะเล แสมขาว แสมดำ และโกงกางใบเล็ก และสัตว์ที่พบ ได้แก่ สัตว์หน้าดินพื้นป่าชายเลน (หอยเรดเชลล์ ปูแสม ปูก้ามดาบ และไส้เดือนทะเล) นกในป่าชายเลน (ตัวอย่างนกที่พบได้แก่ นกตีนเทียน นกหัวโตเล็กขาเหลือง นกกินเปี้ยว เป็นต้น) และแมลง ได้แก่ แมลงค่อมทอง มวนหลังแข็ง ต่อ และผีเสื้อเออร์ธรอมดา เป็นต้น ในการใช้ประโยชน์ เพื่อกิจกรรมอื่น ๆ เช่น การทำเกษตรกรรม พื้นที่เพาะเลี้ยงสัตว์น้ำ พื้นที่ท่าเทียบเรือ และพื้นที่เมืองและสิ่งก่อสร้าง เป็นต้น

๔) **ขยะและของเสียอันตราย** มีรูปแบบการนำขยะกลับมาใช้ประโยชน์ เช่น การใช้ประโยชน์จากขยะรีไซเคิล โดยการคัดแยกและนำกลับคืนวัสดุรีไซเคิล ประเภทแก้ว กระดาษ พลาสติก เหล็ก และอลูมิเนียม และการใช้ประโยชน์จากขยะอินทรีย์ ประเภทเศษอาหาร พืช ผัก ผลไม้ต่างๆ เพื่อนำไปทำปุ๋ยหมักอินทรีย์ สำหรับใช้บำรุงดิน โดยมีปริมาณการเกิดของเสียและของเสียอันตราย ในปี พ.ศ. ๒๕๖๖ จำนวน ๓,๑๖๙.๑๙ ตัน/วัน และปี พ.ศ. ๒๕๖๗ จำนวน ๓,๑๗๗.๒๔ เพิ่มขึ้นร้อยละ ๗.๕๑

๕) **คุณภาพน้ำ** ประกอบด้วย แหล่งน้ำผิวดิน และทะเลชายฝั่ง

๕.๑) **คุณภาพน้ำแหล่งผิวดิน** เป็นพื้นที่และที่ตั้งส่วนใหญ่เป็นเขตอุตสาหกรรมซึ่งเป็นโรงงานเดียวทำให้น้ำเสียจากโรงงานอุตสาหกรรมส่วนใหญ่ที่ถูกปล่อยออกมาปริมาณมาก และชุมชนที่ตั้งอยู่ในบริเวณนั้นมีการปล่อยน้ำเสีย โดยไม่ผ่านระบบการบำบัดน้ำเสีย จึงทำให้อัตราคุณภาพของน้ำอยู่ในเกณฑ์ที่ลดลง จึงมีการกำหนดหลักเกณฑ์ วิธีการ และแบบการเก็บสถิติและข้อมูล การจัดทำบันทึกรายละเอียด และรายงานสรุปผลการทำงานของระบบบำบัดน้ำเสีย พ.ศ. ๒๕๕๕ ออกตามความในมาตรา ๘๐ แห่งพระราชบัญญัติส่งเสริมและรักษาคุณภาพสิ่งแวดล้อมแห่งชาติ พ.ศ. ๒๕๓๕ ให้เจ้าของหรือผู้ครอบครองแหล่งกำหนดมลพิษพร้อมทั้งกำหนดบดลงโทษ ซึ่งการดำเนินการจะช่วยให้คุณภาพน้ำในแหล่งน้ำธรรมชาติของจังหวัดสมุทรปราการมีคุณภาพดีขึ้นได้ และมีการตรวจสอบโรงงานที่ก่อให้เกิดผลกระทบต่อสิ่งแวดล้อมในพื้นที่ในแต่ละปีเกือบ ๑๐๐ โรงงานซึ่งจังหวัดได้ใช้มาตรการลงโทษทันที กรณีพบการกระทำผิดรุนแรง เช่น สั่งปิดดำเนินการชั่วคราวเพื่อให้ปรับปรุงแก้ไขสำหรับการยื่นต่อใบอนุญาต/การขอขยายโรงงาน นอกจากนี้ น้ำเสียที่เกิดจากโรงงานอุตสาหกรรมแล้วยังมีน้ำเสียที่เกิดจากแหล่งอาคารพาณิชย์และชุมชนต่าง ๆ ที่อยู่อาศัยกันอย่างหนาแน่น และขาดการจัดการในเรื่องการบำบัดน้ำเสียในครัวเรือน

๕.๒) **คุณภาพน้ำทะเลชายฝั่ง** ผลการตรวจวิเคราะห์คุณภาพน้ำทะเลในช่วงปี พ.ศ. ๒๕๖๒ เมื่อประเมินจากดัชนีคุณภาพน้ำทะเลที่สำคัญจะพบว่า โดยส่วนใหญ่คุณภาพน้ำจัดอยู่ในระดับเสื่อมโทรมมาก พารามิเตอร์ที่บ่งชี้ถึงปัญหาคุณภาพน้ำ ได้แก่ pH, DO, TCB, FCB และ NO₃ ปัญหากลุ่มแบคทีเรียและไนโตรเจนไนโตรเจนค่อนข้างสูงกว่าเกณฑ์มาตรฐานคุณภาพน้ำทะเลและชายฝั่ง สาเหตุที่สำคัญบริเวณอ่าวไทยตอนในมีปากแม่น้ำที่สำคัญ ๔ สาย ที่สำคัญไหลมาตอนเหนือและตอนกลางของประเทศ จึงเป็นแหล่งรองรับน้ำจืดที่มีของเสียและสารพิษปะปนมาจากต้นน้ำ

(ที่มา : แผนพัฒนาจังหวัดสมุทรปราการ (พ.ศ. ๒๕๖๖ – ๒๕๗๐) ฉบับทบทวน ประจำปีงบประมาณ พ.ศ. ๒๕๗๐)

๒. ปัจจัยและแนวโน้มการเปลี่ยนแปลงที่คาดว่าจะส่งผลกระทบต่อการพัฒนา

สัญญาณ	แนวโน้มรูปแบบทิศทางของการเปลี่ยนแปลง	ส่งผลกระทบต่อการพัฒนา
๑. การเมือง	๑) คนรุ่นใหม่สนใจการเมือง มีพรรคการเมือง เกิดใหม่ จากคนรุ่นใหม่ นโยบายใหม่ และมี Soft Power ด้านการเมืองมีเพิ่มขึ้น บนโลกอินเทอร์เน็ต	๑) เกิดการแข่งขันด้านนโยบายที่มากขึ้น มีการกำหนด ทิศทางการพัฒนาที่ชัดเจน ตรงต่อความต้องการ ของพื้นที่ มีนโยบายที่ครอบคลุมทุกช่วงวัย และทันสมัย และนโยบายที่ให้ความสำคัญกับ การลดความเหลื่อมล้ำในทุกมิติ
	๒) เมืองครีเอทีฟ สื่อมวลชน ประชาชนร่วมกัน ตรวจสอบการทำงานของภาครัฐมากขึ้น และมีช่องทางเข้าถึงข้อมูลข่าวสารและ เผยแพร่ข้อมูลข่าวสาร เช่น Facebook Line Youtube Tiktok	๒) เกิดระบบตรวจสอบการทุจริตภาคประชาชน งบประมาณจะถูกนำมาใช้อย่างบรรลุวัตถุประสงค์ และมีประสิทธิภาพ มีระบบการเมืองที่ประชาชน สามารถแสดงความคิดเห็นได้หลากหลายมากขึ้น เกิดการพัฒนาสื่อประชาสัมพันธ์อย่างสร้างสรรค์
๒. เศรษฐกิจ	๑) การพัฒนาเศรษฐกิจสีเขียว และการพัฒนา เทคโนโลยีนวัตกรรม โดยใช้ BCG โมเดล	๑) เกิดการสร้างเศรษฐกิจหมุนเวียนที่เป็นมิตรกับ สิ่งแวดล้อมบนฐานของเทคโนโลยีและ นำหลักการ BCG โมเดลมาใช้กับทุกธุรกิจ
	๒) การใช้ระบบอัตราแลกเปลี่ยนกลาง	๒) ลดอัตราความเสี่ยงของการแทรกแซงค่าเงิน และทุนระหว่างประเทศ
	๓) การเกิดรูปแบบเศรษฐกิจแบบพึ่งพา (ใช้วัตถุดิบร่วมกัน ร่วมผลิต ร่วมจำหน่าย)	๓) เกิดการสร้างการพึ่งพาระหว่างอุปสงค์ และอุปทานในประเทศและระหว่างประเทศ
	๔) จำนวน SME /ผู้ประกอบการมีแนวโน้มเพิ่มขึ้น และจะเข้าสู่เศรษฐกิจออนไลน์มากขึ้น ตลาด Online และการซื้อผ่านระบบออนไลน์เพิ่มขึ้น	๔) เกิดความเสมอภาคด้านเศรษฐกิจ เกิดการแข่งขัน ตลาดเพิ่ม และก่อให้เกิดการกระจายรายได้
	๕) การใช้พลังงานสะอาด เกิดพลังงานทดแทน	๕) ลดมลพิษที่จะปล่อยสู่ธรรมชาติ
	๖) แนวคิด Zero Waste Carbon Zero และ Carbon Credit	๖) เกิดการพัฒนาด้านอุตสาหกรรม เกษตรกรรม และครัวเรือนที่เป็นมิตรต่อสิ่งแวดล้อม
	๗) ระบบการจัดส่งสินค้า และการชำระเงินที่ สะดวกรวดเร็ว	๗) เกิดการแข่งขันตลาดเพิ่ม กระจายรายได้
	๘) การขยายเส้นทางรถไฟไฟฟ้า	๘) เกิดการขยายตัวและพัฒนาพื้นที่ที่อยู่อาศัยเพิ่มขึ้น เกิดระบบขนส่งรองรับการเดินทางจากรถไฟฟ้า เกิดการหมุนเวียนเศรษฐกิจฐานราก
๓. สังคม	๑) อัตราการเกิดลดลง วัยแรงงานลดลง	๑) เกิดการขยายอายุการทำงาน เช่น ๖๐ เป็น ๖๕ ๕๕ เป็น ๖๐ และเกิดการ Re-Skill/Up-Skill ของแรงงานผู้สูงอายุ
	๒) ผู้สูงอายุเพิ่มขึ้น และอายุยืนขึ้น	๒) เกิดระบบการดูแลทุกช่วงวัย พัฒนาศูนย์ผู้สูงอายุ กองทุนชีวิตหลังเกษียณ/สวัสดิการ ธุรกิจสุขภาพ เติบโต (Health & Wealthy Business) จำนวนสวัสดิการรัฐผู้สูงอายุเพิ่มขึ้น

สัญญาณ	แนวโน้มรูปแบบทิศทางเปลี่ยนแปลง	ส่งผลต่อการพัฒนา
	๓) อัตราการโอนสัญชาติเพิ่มขึ้น	๓) มีบุคลากรที่มีทักษะความเชี่ยวชาญเฉพาะด้าน เพื่อพัฒนาจังหวัด
	๔) จำนวนประชากรแฝงเพิ่มมากขึ้น อัตราการขยายตัวของแรงงานจากพื้นที่อื่น เข้ามาในจังหวัดสมุทรปราการ	๔) การขยายตัวเศรษฐกิจการจ้างงานภายในจังหวัด มีบุคลากรที่มีทักษะความเชี่ยวชาญเฉพาะด้าน เพื่อพัฒนาจังหวัด
	๕) การปรับเปลี่ยนรูปแบบการศึกษา แบบผสมผสาน/การศึกษาเฉพาะด้าน	๕) บุคลากรที่มีทักษะความเชี่ยวชาญเฉพาะด้าน เพื่อพัฒนาจังหวัด
	๖) การเรียนผ่านระบบออนไลน์	๖) โอกาสทางการศึกษาทั่วถึง เกิดการขยายโอกาสทางการศึกษา สามารถค้นคว้าหาข้อมูลด้วยตนเอง ผ่านอินเทอร์เน็ต ค้นคว้าได้จากโลกออนไลน์ Social Media มีผลกับเด็กสามารถเรียนรู้ได้ด้วยตนเอง มากขึ้น เกิดระบบการศึกษา Digital – Based หลักสูตรการเรียนการสอนที่รองรับ Digital – Based
	๗) สังคม Digital	๗) การปฏิสัมพันธ์กับผู้คนลดลง (Social Distancing เพิ่มขึ้น) โอกาสเข้าถึงเพิ่มขึ้น/เท่าเทียม
	๘) สังคมเกษตรกรรมจะหดตัว/ลดลง	๘) ระบบนิเวศสังคมเปลี่ยน การปฏิสัมพันธ์กับผู้คนลดลง (Social Distancing เพิ่มขึ้น)
๔. สิ่งแวดล้อม	๑) การเปลี่ยนแปลงสภาพภูมิอากาศ (Climate Change) และสิ่งแวดล้อม	๑) เกิดกฎหมายส่งเสริมและสนับสนุนการพัฒนาเพื่อความยั่งยืน
	๒) การช่วงชิงทรัพยากร	๒) ระบบการร่วมใช้ทรัพยากรเพื่อการพัฒนาในระดับโลก
	๓) ระบบการคัดแยกขยะ/Recycle	๓) เกิดเศรษฐกิจหมุนเวียน โดยการลดขยะมูลฝอย
	๔) ฝุ่น PM2.5 เพิ่มขึ้นจากการใช้ยานพาหนะขนส่งและโรงงานลักลอบปล่อยมลพิษ	๔) นโยบายการเก็บภาษี/คาร์บอนเครดิต กลุ่มยานพาหนะขนส่ง/โรงงาน อีกทั้งมีการส่งเสริมการใช้ยานพาหนะขนส่ง EV/พลังงานทดแทนเพิ่มขึ้น
๕. เทคโนโลยี	๑) การพัฒนา AI ปัญญาประดิษฐ์	๑) เกิดเทคโนโลยีการผลิตใหม่ การขนส่งสินค้าและบริการรูปแบบสัญญาณระหว่างประเทศ การศึกษา สาธารณสุข โครงสร้างพื้นฐาน
	๒) การนำเทคโนโลยีมาปรับใช้กับกระบวนการผลิต	๒) มีความต้องการใช้แรงงานมีทักษะเพิ่มขึ้น แรงงานจะมีการพัฒนาทักษะความสามารถมากขึ้น มีมาตรฐานในการผลิตสินค้าที่สูงขึ้น
	๓) รูปแบบการให้บริการ เปลี่ยนแปลงไป เช่น ธุรกิจทางการเงิน	๓) วิธีการดำเนินชีวิตของประชาชน สะดวกรวดเร็วยิ่งขึ้น
๖. กฎหมาย	๑) การปรับเปลี่ยนกฎหมายให้เข้ากับการพัฒนาของแต่ละพื้นที่/ทันสมัย และเป็นธรรมมากขึ้น ไม่เอื้อประโยชน์ต่อกลุ่มใดกลุ่มหนึ่ง	๑) บังคับใช้ได้จริง/รองรับนโยบายที่เปลี่ยนแปลงไป กฎหมายมีความศักดิ์สิทธิ์ และสังคมมีระเบียบวินัย

๓. การวิเคราะห์สภาพแวดล้อมของจังหวัด

จุดแข็ง (Strength)	จุดอ่อน (Weakness)
<p>S๑ : มีฐานการผลิตอุตสาหกรรม</p> <p>S๒ : มีระบบขนส่งและการกระจายสินค้าที่ดี</p> <p>S๓ : มีแรงงานทักษะเฉพาะด้าน</p> <p>S๔ : เป็นเมืองปริมณฑลที่ใกล้กรุงเทพ</p> <p>S๕ : สถานที่ท่องเที่ยวหลากหลายประเพณีวัฒนธรรม ที่เป็นเอกลักษณ์ มีมรดกและภูมิปัญญาท้องถิ่น</p> <p>S๖ : สาธารณสุข/สถานศึกษามีคุณภาพ ครอบคลุมทุกพื้นที่ ทุกระดับ</p> <p>S๗ : ที่อยู่อาศัยมีปริมาณมาก</p> <p>S๘ : มีสนามบินสุวรรณภูมิ ทำให้สามารถขยายการส่งออกได้</p>	<p>W๑ : เกิดมลพิษจากโรงงานอุตสาหกรรมและครัวเรือน</p> <p>W๒ : ประชากรในพื้นที่เมืองและพื้นที่อุตสาหกรรมหนาแน่น</p> <p>W๓ : เกิดความเหลื่อมล้ำทางสังคม ทำให้เกิดเกิดปัญหาสังคม อาชญากรรม</p> <p>W๔ : ผังเมือง พื้นที่ชุมชนอยู่ใกล้โรงงานอุตสาหกรรม ไม่รองรับการขยายตัวของประชากร</p> <p>W๕ : โครงสร้างพื้นฐานของเส้นทางคมนาคม ไม่สมบูรณ์และการจราจรติดขัด</p> <p>W๖ : เป็นพื้นที่ลุ่มต่ำและติดทะเล ทำให้เกิดปัญหาน้ำท่วม น้ำทะเลหนุน</p> <p>W๗ : พื้นที่ในการทำการเกษตรมีปริมาณน้อย</p> <p>W๘ : ระบบสาธารณสุขไม่เพียงพอต่อประชากร</p>
โอกาส (Opportunity)	อุปสรรค (Threat)
<p>O๑ : มีการใช้พลังงานทดแทน</p> <p>O๒ : ส่งเสริมการเป็นอุตสาหกรรมสีเขียว ที่มีคาร์บอนต่ำ</p> <p>O๓ : เศรษฐกิจสังคมโลกพัฒนา</p> <p>O๔ : มีการใช้เทคโนโลยีสมัยใหม่</p> <p>O๕ : เป็นพื้นที่ติดกับพื้นที่ โครงการพัฒนาระเบียงเศรษฐกิจพิเศษภาคตะวันออก (EEC)</p> <p>O๖ : เป็นศูนย์กลางโลจิสติกส์ทั้งทางบก ทางน้ำ ทางอากาศ ในการกระจายสินค้านำเข้า - ส่งออกได้หลายช่องทางและรวดเร็ว</p>	<p>T๑ : ภาวะเศรษฐกิจโลก/ประเทศ มีความผันผวน</p> <p>T๒ : นักลงทุนน้อย</p> <p>T๓ : ข้อกำหนดที่ไม่สอดคล้องกับสถานการณ์ปัจจุบันและอนาคต</p> <p>T๔ : เกิดโรคอุบัติใหม่</p> <p>T๕ : บริเวณชายฝั่งถูกกัดเซาะ เกิดน้ำทะเลหนุน ทำให้คุณภาพน้ำเปลี่ยนแปลงและพื้นที่มีปริมาณลดลง</p>

๔. เป้าหมายการพัฒนาจังหวัดระยะ ๒๐ ปี (พ.ศ. ๒๕๖๖ - ๒๕๘๕)

- G : Green Industry เมืองอุตสาหกรรมสีเขียวน่าอยู่
- H : Hub เป็นศูนย์กลางโลจิสติกส์และการบริการ
- G : Global เชื่อมโยงสู่ระดับโลก

๕. ตัวชี้วัดและค่าเป้าหมายการพัฒนาจังหวัดระยะ ๒๐ ปี และถ่ายทอดในแต่ละช่วงระยะเวลา ๕ ปี

การถ่ายทอดเป้าหมาย ในแต่ละช่วงระยะเวลา ๕ ปี		ค่าเป้าหมาย			
		พ.ศ. ๒๕๖๖ – ๒๕๗๐	พ.ศ. ๒๕๗๑ – ๒๕๗๕	พ.ศ. ๒๕๗๖ – ๒๕๘๐	พ.ศ. ๒๕๘๑ – ๒๕๘๕
เป้าหมายย่อยการพัฒนา		พัฒนาศักยภาพการเป็นเมืองอุตสาหกรรมสีเขียวที่น่าอยู่อย่างเป็นมิตรต่อสิ่งแวดล้อม เชื่อมโยงการขนส่งและคมนาคมไร้รอยต่อ	ยกระดับการเป็นเมืองอุตสาหกรรมสีเขียว น่าอยู่ ที่ส่งเสริมการผลิตแบบ Zero Waste และเชื่อมโยงการขนส่ง และการคมนาคมครอบคลุมทุกพื้นที่	ส่งเสริมการเป็นเมืองอุตสาหกรรมสีเขียว น่าอยู่ แห่งอนาคต ที่สะอาด เชื่อมโยง การขนส่ง และกระจายสินค้า ทั่วทุกมุมโลก	การเป็นเมือง อุตสาหกรรมสีเขียว ทั่วทุกพื้นที่ น่าอยู่ พร้อมรองรับการเป็น ศูนย์กลางการขนส่ง และกระจายสินค้า ทั่วทุกมุมโลกอย่างมี ประสิทธิภาพ
ตัวชี้วัด/ ค่าเป้าหมาย	๑. ผลิตรถยนต์มวลรวมของภาคอุตสาหกรรมเพิ่มขึ้นร้อยละ ๒.๐๐ (ค่าฐาน ปี ๒๕๖๔ - ๒๕๖๖ เฉลี่ยร้อยละ = ๗.๖๙)	ผลิตรถยนต์มวลรวมของภาคอุตสาหกรรมเพิ่มขึ้นร้อยละ ๒.๐๐	ผลิตรถยนต์มวลรวมของภาคอุตสาหกรรมเพิ่มขึ้นร้อยละ ๒.๐๐	ผลิตรถยนต์มวลรวมของภาคอุตสาหกรรมเพิ่มขึ้นร้อยละ ๒.๐๐	ผลิตรถยนต์มวลรวมของภาคอุตสาหกรรมเพิ่มขึ้นร้อยละ ๒.๐๐
	๒. อัตราการปล่อยก๊าซเรือนกระจก ลดลงร้อยละ ๕.๐๐ (ค่าฐาน ปี พ.ศ. ๒๕๖๒ = ๑๓,๑๗๓,๔๕๖ tCO ₂ e)	อัตราการปล่อยก๊าซเรือนกระจก ลดลงร้อยละ ๕.๐๐	อัตราการปล่อยก๊าซเรือนกระจก ลดลงร้อยละ ๕.๐๐	อัตราการปล่อยก๊าซเรือนกระจก ลดลงร้อยละ ๕.๐๐	อัตราการปล่อยก๊าซเรือนกระจก ลดลงร้อยละ ๕.๐๐
	๓. ปริมาณของเสียอันตราย ลดลงร้อยละ ๑๐.๐๐ (ค่าฐาน ปี ๒๕๖๒ = ๒๙๔,๔๒๖.๕๒ ตัน)	ปริมาณของเสียอันตราย ลดลงร้อยละ ๑๐.๐๐	ปริมาณของเสียอันตราย ลดลงร้อยละ ๑๐.๐๐	ปริมาณของเสียอันตราย ลดลงร้อยละ ๑๐.๐๐	ปริมาณของเสียอันตราย ลดลงร้อยละ ๑๐.๐๐
	๔. ยกระดับโรงงานอุตสาหกรรมที่ผ่านการรับรองอุตสาหกรรมสีเขียว ระดับ ๑ - ๕ เพิ่มขึ้นร้อยละ ๔๕.๐๐ (ค่าฐาน ปี ๒๕๖๕ = ๔,๒๙๕ โรงงาน)	ยกระดับโรงงานอุตสาหกรรม ที่ผ่านการรับรอง อุตสาหกรรมสีเขียว ระดับ ๑ - ๕ เพิ่มขึ้นร้อยละ ๔๕.๐๐	ยกระดับโรงงาน อุตสาหกรรม ที่ผ่านการรับรอง อุตสาหกรรมสีเขียว ระดับ ๑ - ๕ เพิ่มขึ้นร้อยละ ๔๕.๐๐	ยกระดับโรงงาน อุตสาหกรรม ที่ผ่านการรับรอง อุตสาหกรรมสีเขียว ระดับ ๑ - ๕ เพิ่มขึ้นร้อยละ ๔๕.๐๐	ยกระดับโรงงาน อุตสาหกรรม ที่ผ่านการรับรอง อุตสาหกรรมสีเขียว ระดับ ๑ - ๕ เพิ่มขึ้นร้อยละ ๔๕.๐๐
	๕. ผลิตรถยนต์มวลรวมของภาคบริการ เพิ่มขึ้นร้อยละ ๖.๐๐ (ค่าฐาน ปี ๒๕๖๔ - ๒๕๖๖ เฉลี่ยร้อยละ = ๑๓.๐๒)	ผลิตรถยนต์มวลรวมของภาคบริการ เพิ่มขึ้นร้อยละ ๖.๐๐	ผลิตรถยนต์มวลรวมของภาคบริการ เพิ่มขึ้นร้อยละ ๖.๐๐	ผลิตรถยนต์มวลรวมของภาคบริการ เพิ่มขึ้นร้อยละ ๖.๐๐	ผลิตรถยนต์มวลรวมของภาคบริการ เพิ่มขึ้นร้อยละ ๖.๐๐

๖. แผนการดำเนินงานที่สำคัญ/แผนที่นำทาง (Roadmap)

แผนการดำเนินงานที่สำคัญ	พ.ศ. ๒๕๖๖ - ๒๕๗๐	พ.ศ. ๒๕๗๑ - ๒๕๗๕	พ.ศ. ๒๕๗๖ - ๒๕๘๐	พ.ศ. ๒๕๘๑ - ๒๕๘๕
๑. พัฒนาภาคอุตสาหกรรมและภาคเกษตรกรรมสู่การเป็นอุตสาหกรรมสีเขียวที่น่าอยู่	พัฒนาศักยภาพของผู้ผลิตและแรงงาน เพื่อรองรับการเป็นอุตสาหกรรมสีเขียวที่น่าอยู่ที่เป็นมิตรต่อสิ่งแวดล้อม สอดคล้องตามแนวทาง BCG โมเดล	ยกระดับการผลิตให้สอดคล้องกับการเป็นอุตสาหกรรมสีเขียวตามแนวทาง BCG โมเดล ทั่วทุกพื้นที่	ส่งเสริมการเป็นอุตสาหกรรมสีเขียวในระดับสูงสุด ตามแนวทาง BCG โมเดล พร้อมทั้งพัฒนาศักยภาพด้านดิจิทัลของผู้ประกอบการและแรงงาน เพื่อรองรับการเป็นอุตสาหกรรมแห่งอนาคต	ผลักดันการเป็นอุตสาหกรรมสีเขียวแบบ Zero Waste อย่างสมบูรณ์ ตามหลักแนวทาง BCG โมเดล พร้อมทั้งยกระดับด้านดิจิทัลเข้าสู่อุตสาหกรรม เพื่อพัฒนาให้เป็นอุตสาหกรรมแห่งอนาคตที่เป็นมิตรต่อสิ่งแวดล้อม
๒. พัฒนาการเชื่อมโยงเครือข่ายโลจิสติกส์และการบริการสู่ทุกภูมิภาค	เชื่อมโยงระบบคมนาคมทางบก ทางน้ำ และทางอากาศ) และการบริการ เพื่อสนับสนุนการเติบโตทางเศรษฐกิจ	พัฒนาพื้นที่เขตธุรกิจบริการและอุตสาหกรรมเพื่อรองรับการเชื่อมโยงระบบโลจิสติกส์สู่ทุกภูมิภาค	ยกระดับระบบโลจิสติกส์ธุรกิจบริการ บนฐานของเศรษฐกิจที่มุ่งเน้นคุณค่าสินค้าและบริการ (Value-driven Economy) โดยการสร้างฐานเศรษฐกิจด้านการเชื่อมโยง ด้านดิจิทัล ด้านความรู้ และด้านความคิดสร้างสรรค์	

โครงการที่จำเป็นต้องผลักดันตามแผนการดำเนินงานสำคัญ

- ๑) โครงการปรับปรุงและขยายเส้นทางคมนาคมเพื่อเชื่อมโยงศูนย์กลางเศรษฐกิจ
- ๒) โครงการพัฒนาภาคอุตสาหกรรมสู่การเป็นอุตสาหกรรมแห่งอนาคตที่เป็นมิตรต่อสิ่งแวดล้อม
- ๓) โครงการการเพิ่มประสิทธิภาพการระบายน้ำ เพื่อรองรับการระบายน้ำอย่างเป็นระบบ และป้องกันทรัพยากรธรรมชาติและสิ่งแวดล้อมในพื้นที่
- ๔) โครงการยกระดับการผลิตสินค้าเกษตรปลอดภัยได้มาตรฐานและยั่งยืนตามแนวทาง BCG โมเดล แบบบูรณาการสู่เศรษฐกิจฐานราก

ภาคผนวก

ผลการดำเนินงานพัฒนาตามประเด็นการพัฒนาของจังหวัดที่ประสบความสำเร็จ
ตารางที่ ๑ ผลการดำเนินงานพัฒนาตามประเด็นการพัฒนาของจังหวัดที่ประสบความสำเร็จ ประจำปี
งบประมาณ พ.ศ. ๒๕๖๑ - ๒๕๖๕

ประเด็นการพัฒนา		จำนวนโครงการ	งบประมาณที่ได้ดำเนินการ ปี พ.ศ. ๒๕๖๑ - ๒๕๖๕
๑	ด้านอุตสาหกรรม	๓	๗,๔๖๗,๒๐๐.๐๐
	ด้านเกษตรกรรม	๕	๗๒,๗๑๒,๓๑๑.๙๐
	ด้านทรัพยากรธรรมชาติและสิ่งแวดล้อม	๖	๑๒๐,๒๖๗,๑๐๐.๐๐
๒	ด้านแรงงาน	๑๖	๓๗,๕๒๕,๔๐๐.๐๐
	ด้านการศึกษา	๓	๒๑,๕๖๕,๒๐๐.๐๐
๓	ด้านการขนส่งโลจิสติกส์	๘๓	๑,๒๑๘,๑๔๕,๙๔๔.๙๐
๔	ด้านการท่องเที่ยว	๑๕	๖๖,๕๕๓,๐๐๐.๐๐
๕	ด้านภัยคุกคาม	๑๒	๑๒,๘๘๘,๗๐๐.๐๐
	ด้านยาเสพติด	๒๑	๓๔,๓๐๘,๘๘๒.๐๐

แหล่งที่มา : แผนพัฒนาจังหวัดสมุทรปราการ ๕ ปี (พ.ศ. ๒๕๖๖ - ๒๕๗๐) ฉบับทบทวน พ.ศ. ๒๕๖๗

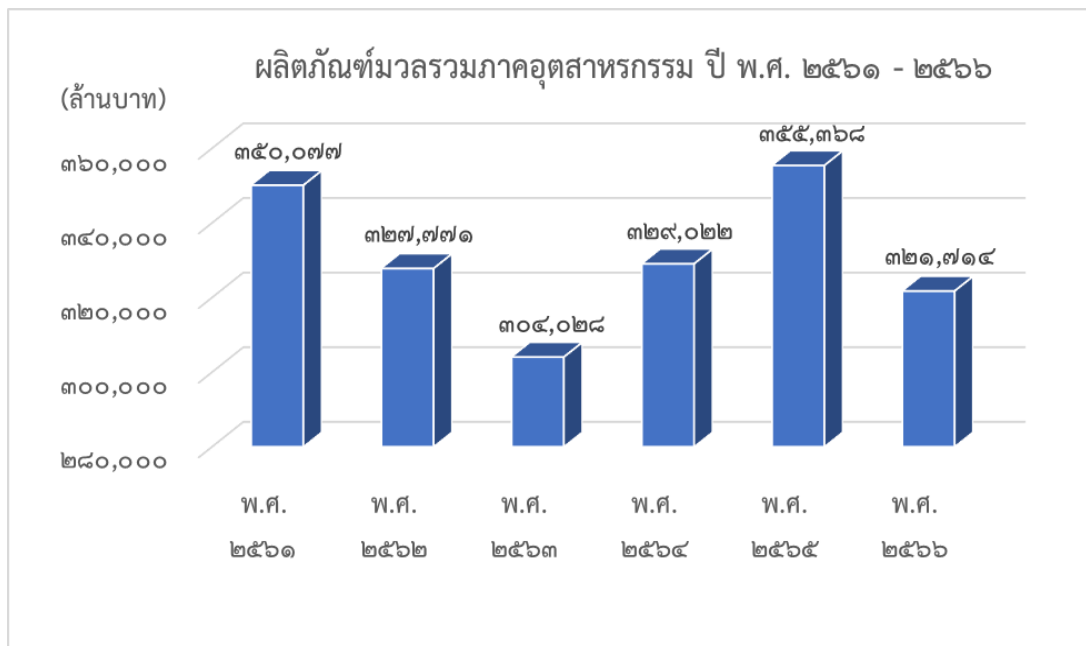
สถานการณ์การพัฒนาจังหวัดในด้านต่าง ๆ

๑. สถานการณ์ด้านเศรษฐกิจ

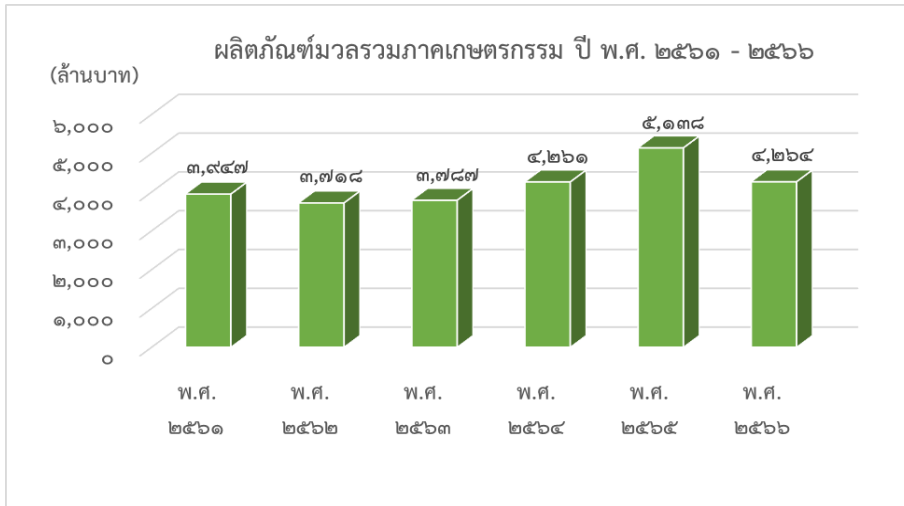
๑.๑ การวิเคราะห์ผลิตภัณฑ์มวลรวมของจังหวัดสมุทรปราการ พ.ศ. ๒๕๖๑ - ๒๕๖๖ (Gross Provincial Product : GPP)

ตารางที่ ๑.๑ แสดงข้อมูลผลิตภัณฑ์มวลรวมของจังหวัดสมุทรปราการ ปี พ.ศ. ๒๕๖๑ - ๒๕๖๖

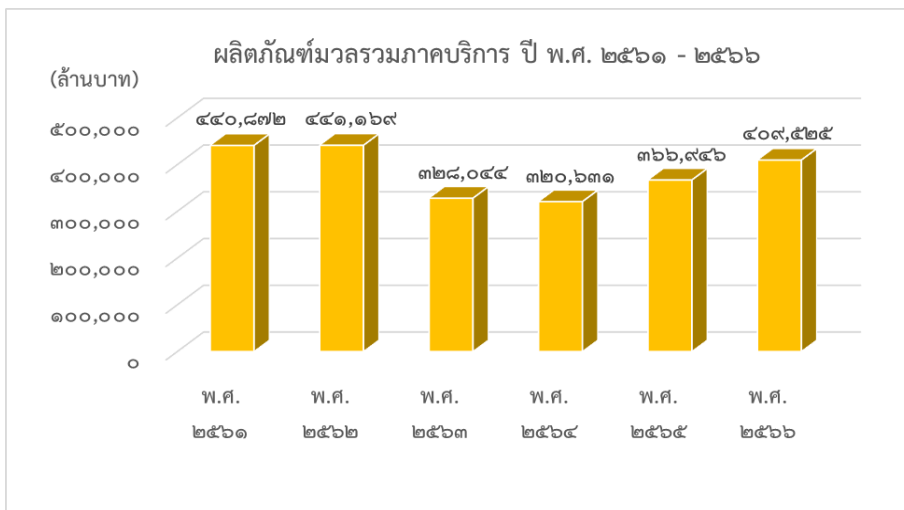
สาขาการผลิต	ปี พ.ศ. ๒๕๖๑	ปี พ.ศ. ๒๕๖๒	ปี พ.ศ. ๒๕๖๓	ปี พ.ศ. ๒๕๖๔	ปี พ.ศ. ๒๕๖๕	ปี พ.ศ. ๒๕๖๖
ภาคเกษตรกรรม	๓,๙๔๗	๓,๗๑๘	๓,๗๘๗	๔,๒๖๑	๕,๑๓๘	๔,๒๖๔
ภาคอุตสาหกรรม	๓๕๐,๐๗๗	๓๒๗,๗๗๑	๓๐๔,๐๒๘	๓๒๙,๐๒๒	๓๕๕,๓๖๘	๓๒๑,๗๑๔
การทำเหมืองแร่ เหมืองหิน	๗	๗	๗	๗	๗	๗
การผลิต อุตสาหกรรม	๓๒๘,๗๓๖	๓๐๔,๘๔๓	๒๘๔,๐๑๓	๓๑๐,๐๖๓	๓๓๔,๒๐๗	๓๑๐,๔๑๔
ไฟฟ้า ก๊าซ และ ระบบปรับอากาศ	๑๘,๗๕๔	๒๐,๐๑๖	๑๖,๗๕๗	๑๕,๙๐๒	๑๗,๕๕๗	๑๘,๘๔๘
การประปาและการ จัดการของเสีย	๒,๕๗๙	๒,๙๐๕	๓,๒๕๑	๓,๐๕๐	๓,๕๕๗	๓,๔๔๕
ภาคบริการ	๔๔๐,๘๗๒	๔๔๑,๑๖๙	๓๒๘,๐๔๔	๓๒๐,๖๓๑	๓๖๖,๙๔๖	๔๐๙,๕๒๕
การขนส่ง และ สถานที่เก็บสินค้า	๑๗๑,๙๔๑	๑๖๗,๓๕๐	๖๙,๒๒๔	๔๖,๒๙๒	๘๑,๔๗๓	๑๐๙,๒๕๑



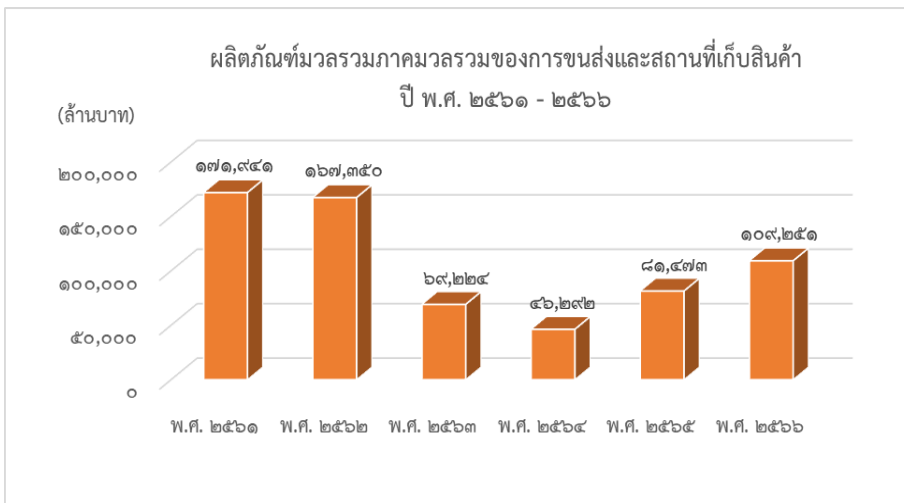
ภาพที่ ๑ แผนภูมิแสดงการเปรียบเทียบผลิตภัณฑ์มวลรวมภาคอุตสาหกรรมจังหวัดสมุทรปราการ ปี พ.ศ. ๒๕๖๑ - ๒๕๖๖



ภาพที่ ๒ แผนภูมิแสดงการเปรียบเทียบผลิตภัณฑ์มวลรวมภาคเกษตรกรรมของจังหวัดสมุทรปราการ (GPP) ปี พ.ศ. ๒๕๖๑ - ๒๕๖๖



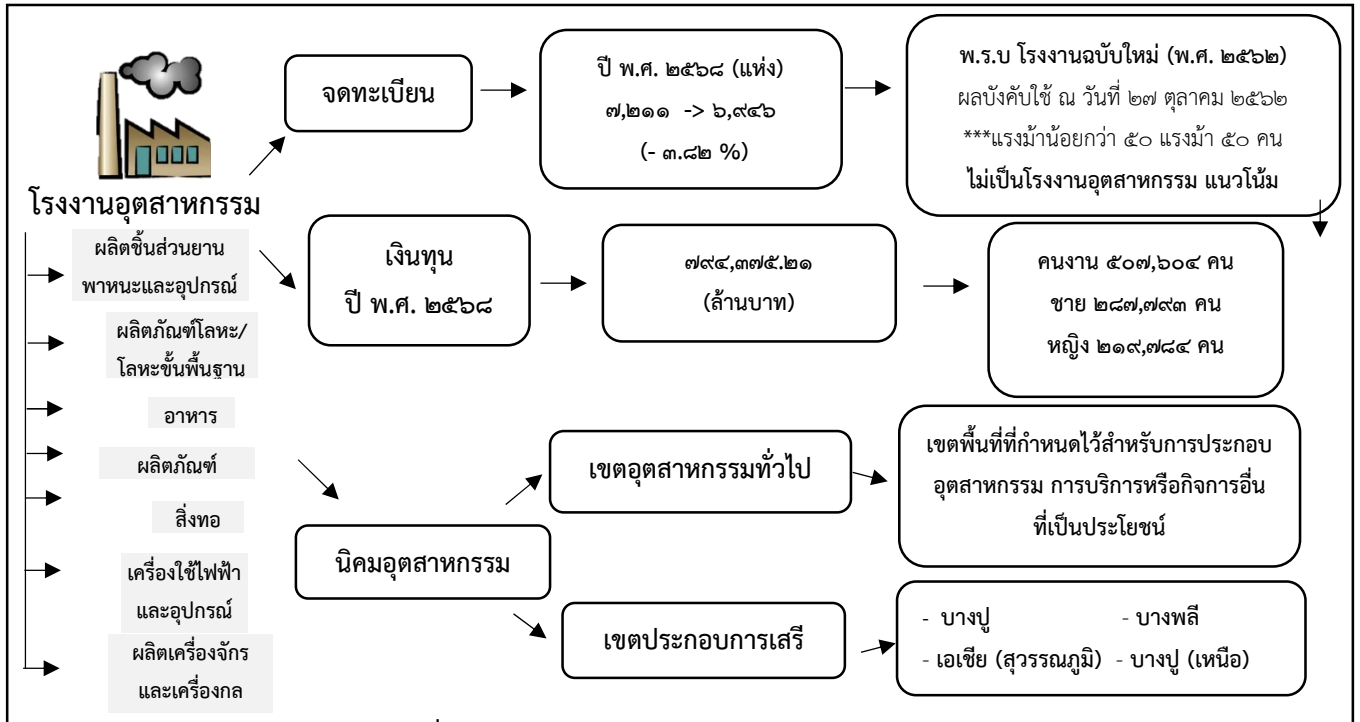
ภาพที่ ๓ แผนภูมิแสดงการเปรียบเทียบผลิตภัณฑ์มวลรวมของภาคบริการจังหวัดสมุทรปราการ ปี พ.ศ. ๒๕๖๑ - ๒๕๖๖



ภาพที่ ๔ แผนภูมิแสดงการเปรียบเทียบผลิตภัณฑ์มวลรวมของการขนส่งและสถานที่เก็บสินค้าจังหวัดสมุทรปราการ ปี พ.ศ. ๒๕๖๑ - ๒๕๖๖

แหล่งที่มา: สำนักงานสภาพัฒนาการเศรษฐกิจและสังคมแห่งชาติ

๑.๒ สถานการณ์และแนวโน้มภาคอุตสาหกรรม



ภาพที่ ๕ แสดงข้อมูลสถานการณ์ด้านอุตสาหกรรม

แหล่งที่มา : ๑. แผนพัฒนาจังหวัดสมุทรปราการ ๕ ปี (พ.ศ. ๒๕๖๑ - ๒๕๖๕) ฉบับทบทวน พ.ศ. ๒๕๖๙
๒. แผนพัฒนาจังหวัดสมุทรปราการ ๕ ปี (พ.ศ. ๒๕๖๖ - ๒๕๗๐) ฉบับทบทวน พ.ศ. ๒๕๗๐

ตารางที่ ๑.๒ แสดงผลิตภัณฑ์มวลรวมภาคอุตสาหกรรม ปี พ.ศ. ๒๕๕๘ - ๒๕๖๔

ปี พ.ศ.	ผลิตภัณฑ์มวลรวมภาคอุตสาหกรรม	อัตราการเปลี่ยนแปลง
พ.ศ. ๒๕๕๗	๓๒๔,๓๕๑	
พ.ศ. ๒๕๕๘	๓๒๒,๐๘๖	-๐.๗๐
พ.ศ. ๒๕๕๙	๓๑๐,๓๔๗	-๓.๖๔
พ.ศ. ๒๕๖๐	๓๐๕,๗๙๐	-๑.๔๗
พ.ศ. ๒๕๖๑	๓๕๐,๐๗๗	๑๔.๔๘
พ.ศ. ๒๕๖๒	๓๒๗,๗๗๑	-๖.๓๗
พ.ศ. ๒๕๖๓	๓๐๓,๕๑๓	-๗.๔๐
พ.ศ. ๒๕๖๔	๓๒๙,๑๕๐	๘.๔๕
ค่าเฉลี่ย	๓๒๑,๖๓๕.๖๘	๐.๔๘

แหล่งที่มา: สำนักงานสภาพัฒนาการเศรษฐกิจและสังคมแห่งชาติ

ตารางที่ ๑.๓ แสดงจำนวนโรงงานที่รับการยกระดับการเป็นอุตสาหกรรมสีเขียว ระดับ ๑ - ๕ ปี พ.ศ. ๒๕๖๘

อุตสาหกรรมสีเขียว	จำนวนโรงงาน	คิดเป็นร้อยละ
ระดับที่ ๑	๕๐,๒๔๙	๘๖.๗๗
ระดับที่ ๒	๓,๔๒๙	๕.๙๒
ระดับที่ ๓	๓,๖๘๒	๖.๓๖
ระดับที่ ๔	๔๗๖	๐.๘๒
ระดับที่ ๕	๗๔	๐.๑๓
รวม	๕๗,๙๑๐	๑๐๐

แหล่งที่มา: กรมโรงงานอุตสาหกรรม

๑.๓ สถานการณ์และแนวโน้มภาคเกษตรกรรม

ตารางที่ ๑.๔ แสดงจำนวนพื้นที่การเกษตรและครุว์เรือนเกษตรกรรมของจังหวัดสมุทรปราการ ปี ๒๕๖๑ - ๒๕๖๗

ปี พ.ศ.	พื้นที่ทั้งหมด (ไร่)	พื้นที่การเกษตร (ไร่) (ร้อยละ)	จำนวนครุว์เรือน	จำนวนครุว์เรือนเกษตรกรรม (ร้อยละ)
พ.ศ. ๒๕๖๑	๖๒๗,๕๕๗	๑๕๐,๑๕๕ (๒๓.๙๓)	๖๗๕,๓๘๒	๑๐,๗๐๒ (๑.๕๘)
พ.ศ. ๒๕๖๒	๖๒๗,๕๕๗	๑๕๐,๐๘๙ (๒๓.๙๑)	๖๙๓,๙๒๖	๑๐,๐๕๗ (๑.๔๕)
พ.ศ. ๒๕๖๓	๖๒๗,๕๕๗	๑๓๑,๐๘๗ (๒๐.๘๙)	๗๑๑,๘๐๔	๘,๘๓๕ (๑.๒๔)
พ.ศ. ๒๕๖๔	๖๒๗,๕๕๗	๑๒๘,๖๖๙ (๒๐.๕๐)	๗๓๓,๑๘๕	๗,๙๔๕ (๑.๐๘)
พ.ศ. ๒๕๖๕	๖๒๗,๕๕๗	๑๕๙,๓๑๘ (๒๕.๓๙)	๗๔๒,๘๓๘	๑๕,๒๑๙ (๒.๐๕)
พ.ศ. ๒๕๖๖	๖๒๗,๕๕๗	๑๓๘,๒๓๓ (๒๒.๐๓)	๗๖๗,๙๕๗	๑๓,๙๖๖ (๑.๘๒)
พ.ศ. ๒๕๖๗	๖๒๗,๕๕๗	๑๔๐,๙๕๙ (๒๒.๔๖)	๗๘๓,๒๓๐	๑๒,๙๘๙ (๑.๖๖)
ค่าเฉลี่ย	๖๒๗,๕๕๗	๑๔๒,๖๓๙ (๒๒.๗๓)	๗๒๙,๗๖๐	๑๑,๓๘๘ (๑.๕๖)

แหล่งที่มา : สำนักงานเกษตรและสหกรณ์จังหวัดสมุทรปราการ

ตารางที่ ๑.๕ แสดงข้อมูลพื้นที่การข้าว พืชไร่/พืชผัก และไม้ดอกไประดับ พ.ศ. ๒๕๖๑ - ๒๕๖๗

ปี พ.ศ.	ข้าว (ราย/ไร่)		พืชไร่/พืชผัก (ราย/ไร่)		
	ข้าวนาปี	ข้าวนาปรัง	กระเจต	ข่า	ตะไคร้
พ.ศ. ๒๕๖๑	๘๙๓/๑๗,๘๔๗	๘๒๗/๑๖,๒๐๑	๑๒๐/๖๖๐	๑,๑๓๕/๒,๔๔๓	๘๑๘/๒,๒๖๑
พ.ศ. ๒๕๖๒	๙๑๗/๑๗,๙๔๙	๘๑๔/๑๕,๘๔๕	๑๒๒/๖๔๕	๑,๒๐๐/๑,๔๔๐	๘๖๐/๒,๒๓๙
พ.ศ. ๒๕๖๓	๙๓๕/๑๘,๔๓๒	๙๐๓/๑๗,๖๑๒	๘๕/๔๓๖	๖๔๙/๗๔๑	๗๗๕/๑,๗๘๕
พ.ศ. ๒๕๖๔	๘๙๙/๑๗,๗๖๐	๖๘๑/๑๓,๗๐๘	๘๖/๔๕๓	๖๒๐/๗๑๔	๗๙๖/๑,๕๕๗
พ.ศ. ๒๕๖๕	๘๙๔/๑๗,๖๐๐	๗๕๓/๑๔,๘๘๘	๗๓/๓๕๖	๗๗๕/๑,๒๗๑	๙๑๐/๑,๖๐๗
พ.ศ. ๒๕๖๖	๘๘๘/๑๗,๕๔๔	๗๘๕/๑๕,๔๒๘	๘๒/๔๓๖	๒๖๙/๑,๐๖๖	๗๙๖/๑,๕๕๗
พ.ศ. ๒๕๖๗	๘๗๕/๑๗,๓๔๓	๗๗๔/๑๕,๓๒๐	๕๒/๒๕๘	๑๘๑/๔๐๕	๒๓๖/๔๓๓

ตารางที่ ๑.๖ แสดงข้อมูลพื้นที่การปลูกไม้ผล พ.ศ. ๒๕๖๑ - ๒๕๖๗

ปี พ.ศ.	ปลูกไม้ผล (ราย/ไร่)			
	มะม่วง	กล้วยหอม	มะพร้าวอ่อน	มะพร้าวแก่
พ.ศ. ๒๕๖๑	๖,๕๐๗/๘,๔๑๕	๑,๗๙๓/๒,๔๓๘	๑,๓๒๔/๑,๕๖๑	๑,๗๕๑/๒,๗๗๙
พ.ศ. ๒๕๖๒	๖,๐๒๐/๘,๑๙๔	๑,๘๑๕/๒,๕๐๕	๑,๔๐๓/๑,๕๓๒	๑,๗๑๑/๒,๔๔๖
พ.ศ. ๒๕๖๓	๕,๕๕๘/๗,๕๘๒	๑,๔๖๓/๒,๐๗๔	๑,๖๓๗/๑,๗๐๙	๑,๗๔๒/๒,๑๓๙
พ.ศ. ๒๕๖๔	๔,๙๔๙/๗,๐๑๐	๑,๔๗๕/๑,๙๘๖	๑,๖๖๔/๑,๘๔๔	๑,๕๗๓/๑,๗๐๙
พ.ศ. ๒๕๖๕	๑,๘๔๕/๒,๔๘๘	๒๙๙/๒๗๓	๑,๔๑๐/๒,๓๗๖	๑,๒๐๕/๑,๒๑๙
พ.ศ. ๒๕๖๖	๑,๙๖๓/๒,๖๙๔	๒๕๐/๒๔๘	๕๔๗/๑,๑๕๒	๘๖๐/๙๑๕
พ.ศ. ๒๕๖๗	๒,๐๘๗/๒,๖๕๔	๒๖๑/๒๐๓	๕๔๕/๒,๓๗๖	๖๗๒/๗๔๔
อัตราการเปลี่ยนแปลงเฉลี่ย	๔.๑๖/-๐.๒๑	๐.๕๔/๕.๐๘	-๐.๓๔/๐.๖๓	๐.๒๑/๑.๐๖

แหล่งที่มา : สำนักงานเกษตรจังหวัดสมุทรปราการ

ตารางที่ ๑.๗ แสดงข้อมูลพื้นที่การเพาะเลี้ยงสัตว์น้ำ พ.ศ. ๒๕๖๑ - ๒๕๖๗

ปี พ.ศ.	สัตว์น้ำจืด		สัตว์น้ำเค็ม			
	ปลาสด (ราย/ไร่)	ปลานิล (ราย/ไร่)	กุ้งขาวแวนนาไม (ราย/ไร่)	กุ้งกุลาดำ (ราย/ไร่)	ปลากะพง (ราย/ไร่)	หอยแครง (ราย/ไร่)
พ.ศ. ๒๕๕๘	๖๐๙/๑๕,๘๔๖	๒,๑๖๒/๔๒,๗๗๖	๒๓๕/๔,๑๓๐	๑,๑๑๖/๒๖,๓๑๗	๙๐/๑,๓๓๕	๔๖๘/๑๐,๓๒๖
พ.ศ. ๒๕๕๙	๕๖๐/๑๔,๐๖๔	๒,๔๐๖/๔๓,๘๖๙	๒๔๕/๙,๖๗๔	๑,๐๙๔/๒๖,๕๕๘	๑๐๕/๑,๔๘๙	๔๖๔/๙,๖๘๘
พ.ศ. ๒๕๖๐	๔๑๘/๙,๘๖๑	๒,๔๔๓/๔๘,๒๑๙	๒๔๖/๓,๘๗๗	๑,๓๓๔/๒๗,๕๑๖	๑๒๑/๑,๘๔๙	๑๕๗/๕,๐๒๒
พ.ศ. ๒๕๖๑	๓๔๘/๗,๙๐๒	๑,๙๙๑/๓๖,๕๐๒	๑๘๑/๓,๐๑๐	๘๓๕/๑๖,๖๐๘	๑๒๐/๑,๘๔๑	๑๓๑/๔,๑๗๓
พ.ศ. ๒๕๖๒	๓๙๐/๘,๙๔๙	๒,๓๘๔/๔๓,๒๓๘	๒๔๕/๓,๘๓๖	๑,๒๗๖/๒๖,๒๖๘	๑๒๗/๑,๘๗๗	๑๖๕/๔,๓๕๘
พ.ศ. ๒๕๖๓	๔๐๙/๙,๑๙๐	๑,๖๘๓/๓๑,๗๒๕	๑,๒๑๕/๒๓,๒๙๙	๕๕๑/๑๔,๔๖๘	๕๑/๘๒๗	๒๕๕/๖,๐๔๐
พ.ศ. ๒๕๖๔	๔๐๐/๙,๔๐๐	๔,๗๖๐/๘๔,๓๙๐	๔๔๑/๗,๒๑๓	๒,๐๑๔/๓๘,๓๓๑	๒๔๕/๓,๑๙๔	๑๙๕/๔,๘๖๗
อัตราการเปลี่ยนแปลงเฉลี่ย	-๕.๙๐/-๗.๑๓	๓๗.๙๑/๒๔.๓๓	๕๗.๖๔/๘๖.๒๙	๔๐.๖๘/๒๓.๘๔	๔๘.๗๒/๔๔.๕๙	๑.๑๒/-๘.๒๘

แหล่งที่มา : สำนักงานประมงจังหวัดสมุทรปราการ

ตารางที่ ๑.๘ แสดงจำนวนเกษตรกรผู้เลี้ยงปลุสัตว์ของจังหวัดสมุทรปราการ ปี ๒๕๖๑ - ๒๕๖๗

ปี พ.ศ.	โคเนื้อ (ตัว/ราย)	สุกร (ตัว/ราย)	แพะ (ตัว/ราย)	แกะ (ตัว/ราย)	ไก่ (ตัว/ราย)	เป็ด (ตัว/ราย)
พ.ศ. ๒๕๖๑	๓๒๔/๒๗	๓๐๖/๖	๙๑๘/๒๘	๕๐/๖	๕๖,๓๓๓/๑,๙๘๕	๕,๒๒๘/๒๖๖
พ.ศ. ๒๕๖๒	๒๓๐/๒๔	๒๒๖/๓	๕๙๒/๓๒	๔๘/๕	๔๗,๙๓๗/๑,๙๗๖	๕,๓๘๕/๒๙๙
พ.ศ. ๒๕๖๓	๒๑๓/๒๗	๒๔๖/๔	๗๘๓/๓๒	๗๔/๗	๕๒,๒๐๘/๑,๙๖๘	๘,๔๓๗/๓๐๕
พ.ศ. ๒๕๖๔	๔๓๒/๔๖	-	๘๘๘/๓๕	๘๐/๙	๕๒,๑๕๕/๑,๙๑๖	๑๐,๒๔๖/๓๓๔
พ.ศ. ๒๕๖๕	๕๑๒/๕๔	-	๕๑๘/๒๙	๓๖๘/๘	๔๖,๕๕๑/๓,๔๙๗	๕,๙๙๑/๑๙๔
พ.ศ. ๒๕๖๖	๔๙๙/๔๙	-	๕๑๖/๓๐	๓๗๖/๑๐	๔๘,๐๔๔/๑,๘๖๘	๘,๔๖๓/๓๑๕
พ.ศ. ๒๕๖๗	๕๘๕/๗๗	-	๓๙๑/๓๒	๔๑๖/๑๐	๕๒,๖๐๓/๑,๙๓๖	๙,๒๔๓/๔๓๘

แหล่งที่มา : สำนักงานปศุสัตว์จังหวัดสมุทรปราการ

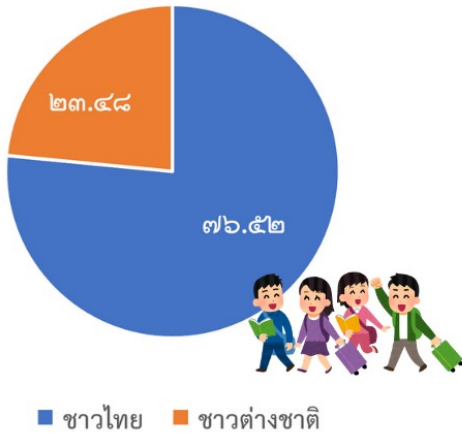
ตารางที่ ๑.๙ แสดงจำนวนข้อมูลสินค้าเกษตรที่ได้รับรองมาตรฐาน จังหวัดสมุทรปราการ ปี ๒๕๖๑ - ๒๕๖๗

ปี พ.ศ.	พืช		ประมง		ปศุสัตว์ (GMP)	รวม
	GAP	อินทรีย์	GAP	อินทรีย์		
พ.ศ. ๒๕๖๑	๓๑๒	-	๓๗๘	๑๔	๔	๗๐๘
พ.ศ. ๒๕๖๒	๒๙๕	-	๒๓๕	๒๒	๔	๕๕๖
พ.ศ. ๒๕๖๓	๔๕๕	-	๒๖๐	๒๕	๔	๗๔๔
พ.ศ. ๒๕๖๔	๓๘๙	๔	๔๐๐	๒๕	๔	๘๒๒
พ.ศ. ๒๕๖๕	๑๘๕	๓	๔๙๑	๑๐	๔	๖๙๓
พ.ศ. ๒๕๖๖	๑๕๐	๒	๓๙๘	๕	๔	๕๕๙
พ.ศ. ๒๕๖๗	๑๑๘	๓	๓๙๘	๕	๔	๕๒๘

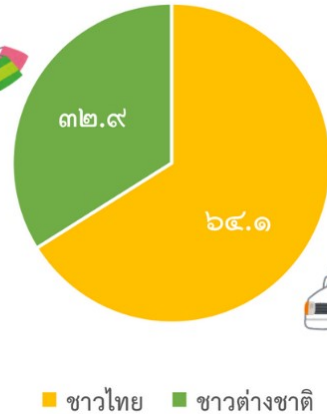
แหล่งที่มา : สำนักงานเกษตรและสหกรณ์จังหวัดสมุทรปราการ

๑.๔ สถานการณ์และแนวโน้มการท่องเที่ยว

สัดส่วนผู้มาเยี่ยมเยือนจากการท่องเที่ยว เฉลี่ยปี พ.ศ. ๒๕๖๔ - ๒๕๖๗



สัดส่วนรายได้จากการท่องเที่ยว เฉลี่ยปี พ.ศ. ๒๕๖๔ - ๒๕๖๗



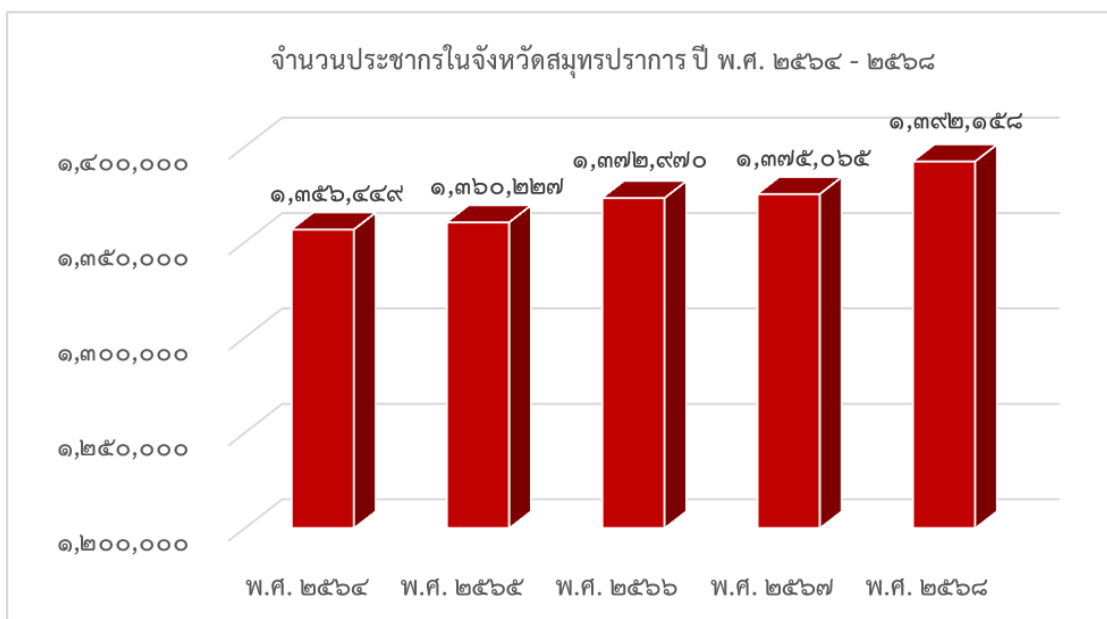
ภาพที่ ๖ แสดงสัดส่วนผู้เยี่ยมเยือนและรายได้จากการท่องเที่ยว เฉลี่ยปี พ.ศ. ๒๕๖๔ - ๒๕๖๗

อัตราเฉลี่ย ๔ ปี (พ.ศ. ๒๕๖๔ - ๒๕๖๗) แนวโน้มสัดส่วนผู้เยี่ยมเยือนเพิ่มขึ้น เป็นชาวไทยเฉลี่ยร้อยละ ๗๖.๕๒ และชาวต่างชาติเฉลี่ยร้อยละ ๒๓.๔๘ แนวโน้มสัดส่วนรายได้จากการท่องเที่ยวเพิ่มขึ้น เป็นชาวไทยเฉลี่ยร้อยละ ๖๗.๑๐ ชาวต่างชาติเฉลี่ยร้อยละ ๓๒.๙๐ อัตราการเปลี่ยนแปลงค่าใช้จ่ายของผู้มาเยี่ยมเยือนเฉลี่ยเพิ่มขึ้นเฉลี่ย +๑๖.๙๙ เป็นชาวไทยเฉลี่ยร้อยละ +๑๓.๙๗ และชาวต่างชาติเฉลี่ยร้อยละ +๒๒.๙๖ อัตราการเปลี่ยนแปลงวันพักเฉลี่ยเพิ่มขึ้นร้อยละ ๐.๐๓ เป็นชาวไทยเฉลี่ยร้อยละ +๐.๐๕ และชาวต่างประเทศเฉลี่ยร้อยละ -๐.๐๔ อัตราการเปลี่ยนแปลงของจำนวนผู้เยี่ยมเยือนเพิ่มขึ้น ๑๐๓.๘๓ เป็นชาวไทยเฉลี่ยร้อยละ +๘๗.๖๖ และชาวต่างประเทศเฉลี่ยร้อยละ +๓๐๔.๖๒ อัตราการเปลี่ยนแปลงรายได้จากการท่องเที่ยวของผู้เยี่ยมเยือนเฉลี่ยเพิ่มขึ้นร้อยละ ๑๒๘.๐๑ เป็นชาวไทยเฉลี่ยเพิ่มขึ้นร้อยละ +๙๔.๔๕ และชาวต่างประเทศเฉลี่ยร้อยละ +๓๕๓.๙๒

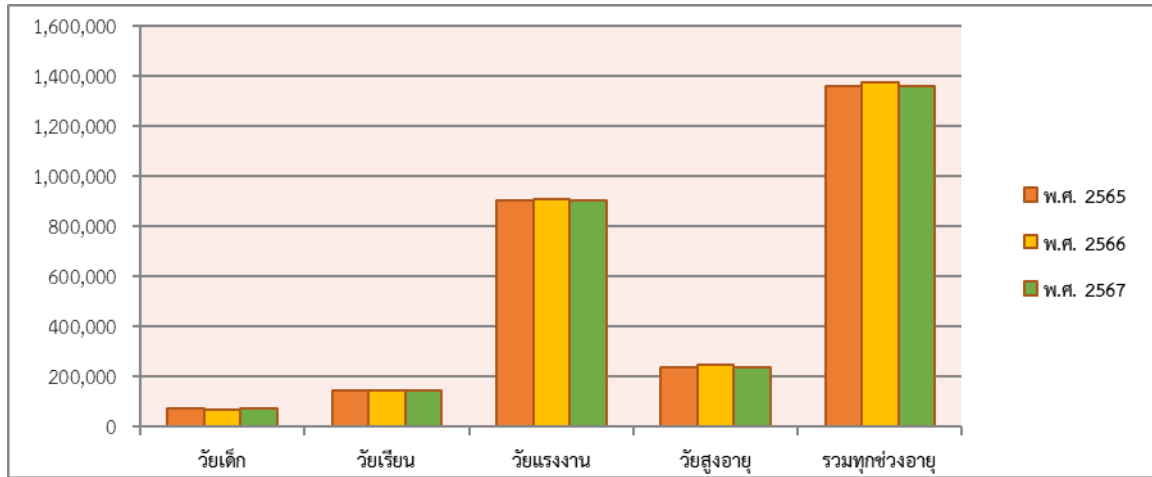
แหล่งที่มา : สำนักงานท่องเที่ยวและกีฬาจังหวัดสมุทรปราการ

๒. สถานการณ์ด้านสังคม

๒.๑ ประชากร

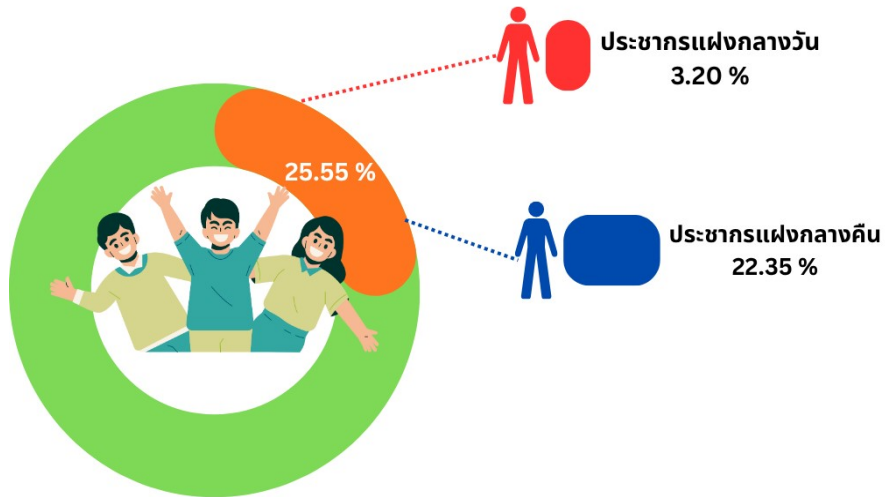


ภาพที่ ๗ แผนภูมิแสดงจำนวนประชากร พ.ศ. ๒๕๕๗ - ๒๕๖๖



ภาพที่ ๘ แผนภูมิแสดงจำนวนประชากรแต่ละช่วงวัย ปี พ.ศ. ๒๕๖๕- ๒๕๖๗

**ประชากรแฝงรวม
617,057 คน**



ภาพที่ ๙ แสดงจำนวนประชากรแฝง ปี พ.ศ. ๒๕๖๗

แหล่งที่มา: ที่ทำการปกครองจังหวัดสมุทรปราการ

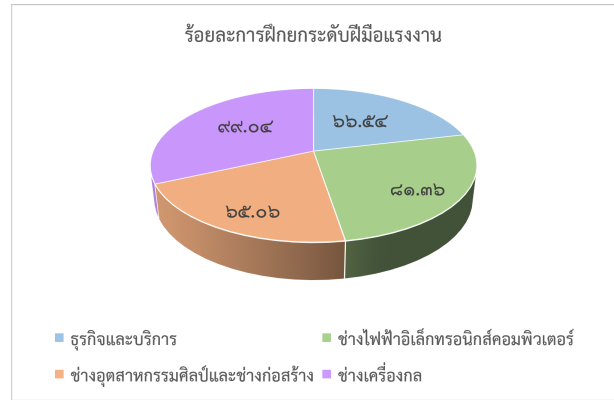
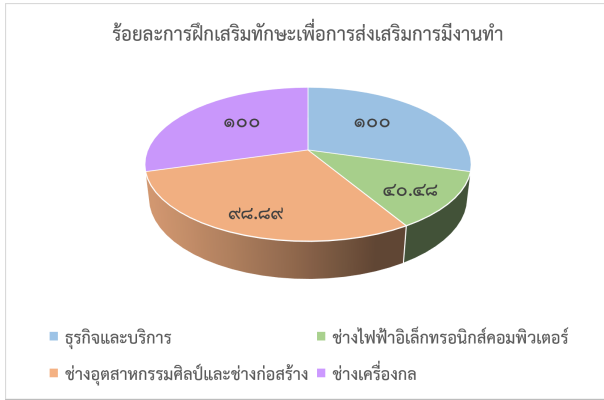
๒.๒ ด้านแรงงาน

ตารางที่ ๒.๑ จำนวนแรงงานในจังหวัดสมุทรปราการ ไตรมาส ๑ ปี พ.ศ. ๒๕๖๘

แรงงาน	จำนวน (คน)
๑. กำลังแรงงาน	๒,๑๖๔,๙๙๕
๑.๑ อยู่ในกำลังแรงงาน	๑,๕๐๖,๗๕๒
(๑) ผู้มีงานทำ	๑,๔๖๖,๐๐๕
(๒) ผู้ว่างงาน	๔๐,๗๔๗

ตารางที่ ๒.๒ จำนวนการพัฒนาทักษะฝีมือด้านแรงงานในจังหวัดสมุทรปราการ ไตรมาส ๑ ปี พ.ศ. ๒๕๖๘

การพัฒนาทักษะ	กลุ่มอาชีพ	จำนวนผู้ฝึก/คน	จำนวนผู้ผ่านการฝึก/คน	คิดเป็นร้อยละ
การฝึกเสริมทักษะเพื่อการส่งเสริมการมีงานทำ	ธุรกิจและบริการ	๙๒	๙๒	๑๐๐
	ช่างไฟฟ้าอิเล็กทรอนิกส์คอมพิวเตอร์	๔๒	๑๗	๔๐.๔๘
	ช่างอุตสาหกรรมศิลป์และช่างก่อสร้าง	๙๐	๘๙	๙๘.๘๙
	ช่างเครื่องกล	๒๒	๒๒	๑๐๐
การฝึกยกระดับฝีมือแรงงาน	ธุรกิจและบริการ	๕๐๘	๓๓๘	๖๖.๕๔
	ช่างไฟฟ้าอิเล็กทรอนิกส์คอมพิวเตอร์	๓๘๑	๓๑๐	๘๑.๓๖
	ช่างอุตสาหกรรมศิลป์และช่างก่อสร้าง	๘๓	๕๔	๖๕.๐๖
	ช่างเครื่องกล	๑๐๔	๑๐๓	๙๙.๐๔
การทดสอบมาตรฐานฝีมือแรงงาน	ธุรกิจและบริการ	๔๙	๔๙	๑๐๐
	ช่างไฟฟ้าอิเล็กทรอนิกส์คอมพิวเตอร์	๑,๑๘๔	๖๙๗	๕๘.๘๗
	ช่างอุตสาหกรรมศิลป์และช่างก่อสร้าง	๓๘	๔	๑๐.๕๓
	ช่างเครื่องกล	๔๗	๔๖	๙๗.๘๗

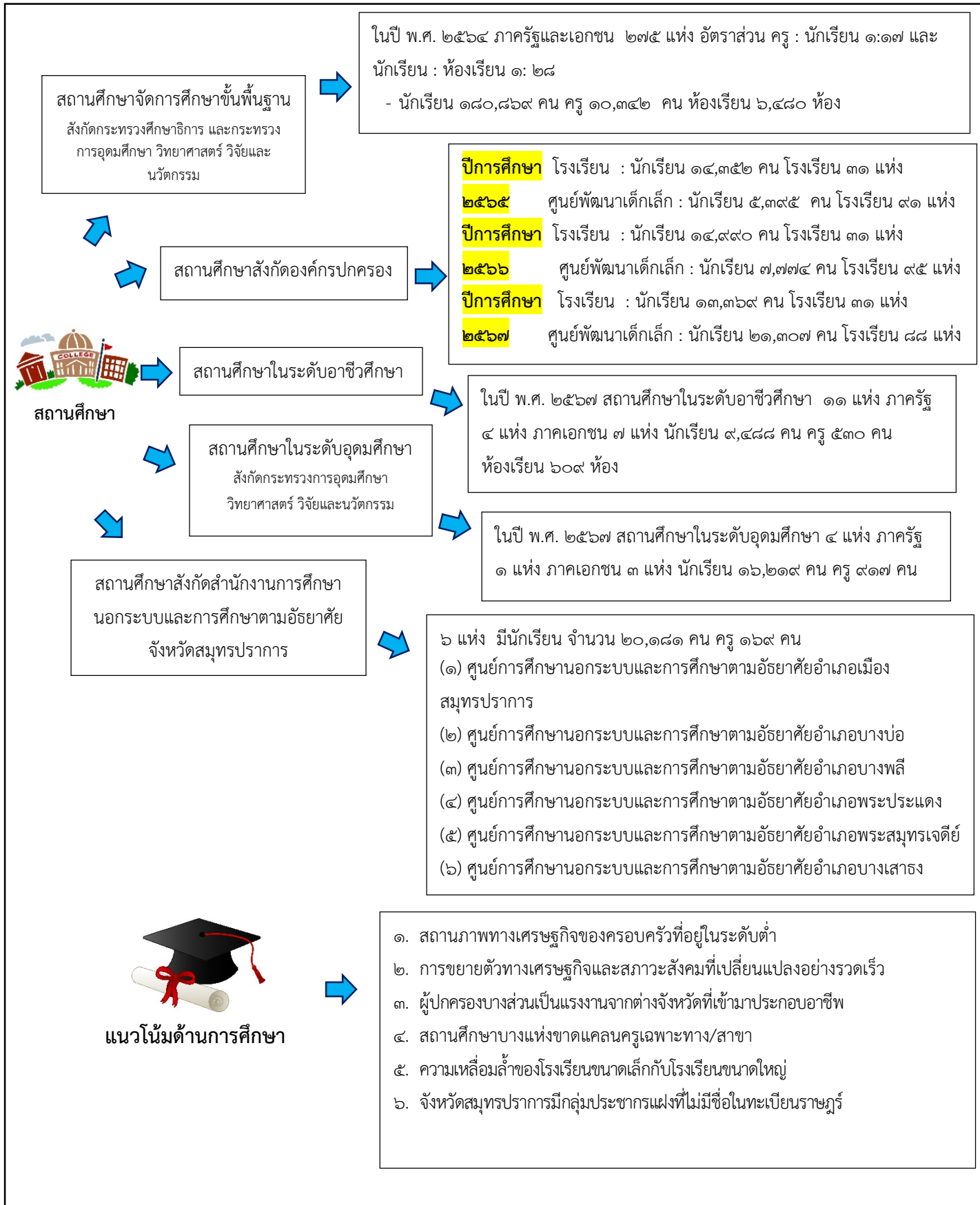


ภาพที่ ๑๐ แผนภูมิแสดงร้อยละการพัฒนาศักยภาพแรงงานและการทดสอบมาตรฐานฝีมือแรงงาน ในไตรมาส ๑ ปี พ.ศ. ๒๕๖๘

แหล่งที่มา : ๑. สำนักงานแรงงานจังหวัดสมุทรปราการ

๒. แผนพัฒนาจังหวัดสมุทรปราการ ๕ ปี (พ.ศ. ๒๕๖๖ – ๒๕๗๐) ฉบับทบทวน พ.ศ. ๒๕๗๐

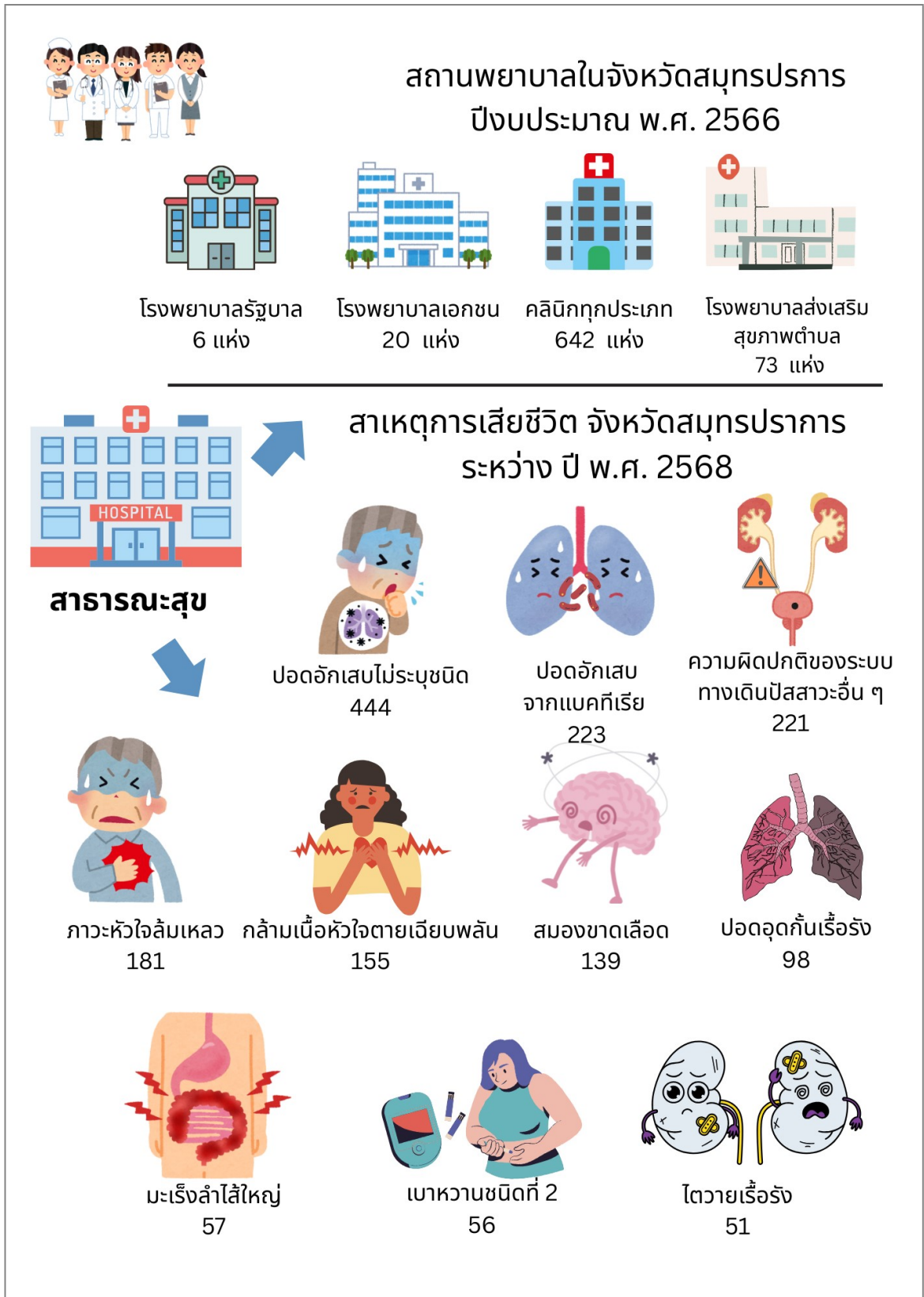
๒.๓ ด้านการศึกษา



ภาพที่ ๑๑ แสดงข้อมูลด้านการศึกษาของจังหวัดสมุทรปราการ

แหล่งที่มา : แผนพัฒนาจังหวัดสมุทรปราการ ๕ ปี (พ.ศ. ๒๕๖๖ - ๒๕๗๐) ฉบับทบทวน พ.ศ. ๒๕๗๐

๒.๔ ด้านการสาธารณสุข

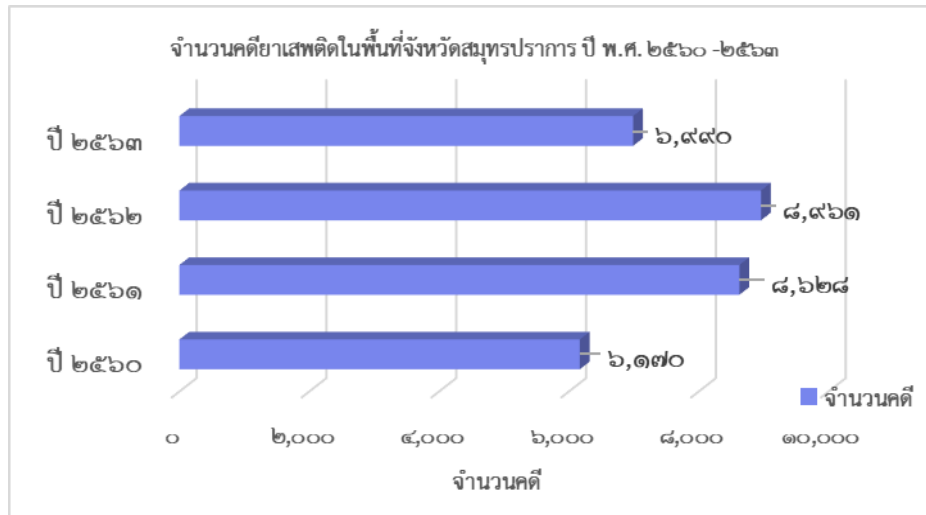


ภาพที่ ๑๒ แสดงข้อมูลด้านสาธารณสุข

แหล่งที่มา : ๑. สำนักงานสาธารณสุขจังหวัดสมุทรปราการ

๒. แผนพัฒนาจังหวัดสมุทรปราการ ๕ ปี (พ.ศ. ๒๕๖๖ - ๒๕๗๐) ฉบับทบทวน พ.ศ. ๒๕๗๐

๒.๕ ด้านยาเสพติด



ภาพที่ ๑๓ จำนวนคดียาเสพติดในพื้นที่จังหวัดสมุทรปราการ ปี พ.ศ. ๒๕๖๐ - ๒๕๖๓
แหล่งที่มา : แผนพัฒนาจังหวัดสมุทรปราการ ๕ ปี (พ.ศ. ๒๕๖๖ - ๒๕๗๐) ฉบับทบทวน พ.ศ. ๒๕๖๗

๒.๖ ด้านความปลอดภัย

ตารางที่ ๒.๓ แสดงปริมาณประชากรในจังหวัดสมุทรปราการที่ได้รับบาดเจ็บจนถึงเสียชีวิต ปี พ.ศ. ๒๕๖๕

เดือน	ผู้บาดเจ็บ	ผู้เสียชีวิต
มกราคม	๑๕	๑๑
กุมภาพันธ์	๓	๑๘
มีนาคม	๑	๒๓
เมษายน	๔	๑๒
พฤษภาคม	๒	๓
มิถุนายน	๕	๑๘
กรกฎาคม	๔	๒๕
สิงหาคม	๗๓	๑
กันยายน	๘๙	๙
ตุลาคม	๑๓	๒๖
พฤศจิกายน	๑๙	๓๐
ธันวาคม	๒๔	๒๔
รวม	๔๔๒	

แหล่งที่มา : สำนักงานป้องกันและบรรเทาสาธารณภัยจังหวัดสมุทรปราการ

๓. สถานการณ์ด้านทรัพยากรธรรมชาติและสิ่งแวดล้อม

ตารางที่ ๓.๑ แสดงเนื้อที่ป่าไม้ต่อเนื้อที่ทั้งหมดของจังหวัดสมุทรปราการ ปี พ.ศ. ๒๕๕๙ - ๒๕๖๖

ปี พ.ศ.	เนื้อที่จังหวัด (ไร่)	เนื้อที่ป่าไม้		การเปลี่ยนแปลง (+/-)		เนื้อที่ที่ไม่ใช่ ป่า
		เนื้อที่ป่าไม้ (ไร่)	ร้อยละของ พื้นที่จังหวัด	ไร่	ร้อยละ	
๒๕๕๙	๖๐๔,๔๔๗.๔๐	๘,๖๔๒.๒๗	๑.๔๓	-	-	๕๙๕,๘๐๕.๑๓
๒๕๖๐	๖๐๔,๔๔๗.๔๐	๑๔,๘๖๖.๓๔	๒.๔๖	+๖,๒๒๔.๐๗	+๗๒.๐๒	๕๘๙,๕๘๑.๐๖
๒๕๖๑	๕๙๒,๐๐๑.๘๒	๑๔,๓๘๕.๖๘	๒.๔๓	-๔๘๐.๖๖	-๓.๒๓	๕๗๗,๖๑๖.๑๔
๒๕๖๒	๕๙๒,๐๐๑.๘๒	๑๗,๖๖๐.๓๐	๒.๙๘	+๓,๒๗๔.๖๒	+๐.๕๕	๕๗๔,๓๔๑.๕๒
๒๕๖๓	๕๙๒,๐๐๑.๘๒	๑๗,๙๖๑.๔๖	๓.๐๓	+๓๐๑.๑๖	+๐.๐๕	๕๗๔,๐๓๙.๓๖
๒๕๖๔	๕๙๒,๐๐๑.๘๒	๑๗,๕๔๕.๓๔	๒.๙๖	-๔๑๖.๑๒	-๐.๐๗	๕๗๔,๔๕๖.๔๘
๒๕๖๕	๕๙๒,๐๐๑.๘๒	๑๗,๓๙๓.๔๕	๒.๙๔	-๑๕๑.๘๙	-๐.๐๒	๕๗๔,๖๐๘.๓๗
๒๕๖๖	๕๙๒,๐๐๑.๘๒	๑๖,๙๘๕.๖๓	๒.๘๗	-๔๐๗.๘๒	-๐.๐๗	๕๗๕,๐๑๖.๑๙

แหล่งที่มา: สำนักจัดการที่ดิน กรมป่าไม้

ตารางที่ ๓.๒ ผลการตรวจวัดคุณภาพอากาศในบรรยากาศโดยทั่วไป ปี ๒๕๖๕

สถานีตรวจวัด	ผลการตรวจวัดคุณภาพอากาศ (ค่าเฉลี่ย)						
	*PM _{๑๐} (µg/m ^๓)	*O _๓ (ppb)		*CO (ppm)		*NO _๒ (ppb)	*SO _๒ (ppb)
	๒๔ ชม.	๑ชม.	๘ชม.	๑ชม.	๘ชม.	๑ชม.	๘ชม.
๑. ศาลากลางจังหวัดสมุทรปราการ(๑๘T)	๑๐๖	๑๓๖	๑๒๐	๒.๙๓	๑.๒๐	๑๐๓	๙
๒. โรงไฟฟ้าพระนครใต้ (๑๖T)	๙๙	๑๐๘	๙๓	๑.๖๔	๑.๑๘	๗๑	๑๕
๓. ศูนย์ฟื้นฟูอาชีพคนพิการและ ทพพลภาพพระประแดง (๐๘T)	๑๐๒	๑๒๗	๑๐๙	n/a	n/a	๖๗	n/a
๔. บ้านพักกรมอุตสาหกรรมพื้นฐานและ การเหมืองแร่ (๑๗T)	๘๐	๑๒๕	๑๑๐	๒.๑๓	๑.๖๐	๖๙	๑๓
๕. การเคหะชุมชนบางพลี (๑๙T)	๑๐๘	๑๑๕	๑๑๒	n/a	n/a	n/a	๒๑
มาตรฐาน*	๑๒๐	๑๐๐	๗๐	๓๐	๙	๑๗๐	๓๐๐

หมายเหตุ : * ค่ามาตรฐานคุณภาพอากาศตามประกาศคณะกรรมการสิ่งแวดล้อมแห่งชาติ เรื่อง กำหนดมาตรฐานคุณภาพอากาศ
ในบรรยากาศโดยทั่วไป * N/A ไม่มีการตรวจวัด

แหล่งที่มา : สำนักจัดการคุณภาพอากาศและเสียง กรมควบคุมมลพิษ, ๒๕๖๗

ตารางที่ ๓.๓ ผลการตรวจวัดเสียง (บริเวณพื้นที่ริมถนน)ปี ๒๕๖๗

จุดตรวจวัด (บริเวณพื้นที่ริมถนน)	ช่วงเดือนที่ตรวจวัด	ค่า (Leq) ๒๔ ชั่วโมง (dBA)		จำนวนวันที่เกิน มาตรฐาน / ร้อยละ
		ต่ำสุด	สูงสุด	
ศาลากลางจังหวัด สมุทรปราการ ถ.สุทธิภิมมัย	มกราคม ๒๕๖๗	๖๗.๖	๖๘.๑	๐/๐
	กุมภาพันธ์ ๒๕๖๗	๖๘.๐	๖๙.๐	๐/๐
	มีนาคม ๒๕๖๗	๖๗.๔	๖๘.๙	๐/๐
	เมษายน ๒๕๖๗	๖๗.๐	๖๘.๕	๐/๐
	พฤษภาคม ๒๕๖๗	๖๗.๕	๖๙.๐	๐/๐
	มิถุนายน ๒๕๖๗	๖๗.๙	๖๙.๑	๐/๐
	กรกฎาคม ๒๕๖๗	๖๗.๗	๖๙.๑	๐/๐
	สิงหาคม ๒๕๖๗	๖๗.๘	๖๙.๒	๐/๐
	กันยายน ๒๕๖๗	๖๘.๓	๗๐.๓	๑/๓.๓๓๓
	ตุลาคม ๒๕๖๖๗	๖๔.๑	๖๙.๖	๐/๐
	พฤศจิกายน ๒๕๖๗	๖๕.๗	๖๙.๘	๐/๐
	ธันวาคม ๒๕๖๗	๖๗.๖	๖๙.๙	๐/๐
ค่ามาตรฐาน		๗๐		

แหล่งที่มา : เว็บไซต์รายงานข้อมูลระดับเสียง Noise Monitor.net , กรมควบคุมมลพิษ

ตารางที่ ๓.๔ จุดตรวจวัดเฝ้าระวังคุณภาพน้ำในแหล่งน้ำผิวดินจังหวัดสมุทรปราการ

แหล่งน้ำ	สถานีตรวจวัด	บริเวณ	พิกัด	
			Longitude	Latitude
แม่น้ำ เจ้าพระยา	CH๐๑	ปากน้ำพระสมุทรเจดีย์ อำเภอเมือง จังหวัดสมุทรปราการ	๑๐๐.๕๙๔๓๘๘	๑๓.๕๙๖๙๖๘
	CH๐๓	หน้าท่าว่าการอำเภอพระประแดง อำเภอพระประแดง จังหวัดสมุทรปราการ	๑๐๐.๕๓๙๑๒๔	๑๓.๖๕๕๑๗๖
คลองลัดหลวง	CLLo๑	วัดโปรดเกศเชษฐาราม ตำบลบางพิง อำเภอพระประแดง จังหวัดสมุทรปราการ	๑๐๐.๕๒๗๘๐๕	๑๓.๖๖๙๘๗
	CLLo๒	ประตูน้ำคลองลัดหลวง ตำบลบางครุ อำเภอพระประแดง จังหวัดสมุทรปราการ	๑๐๐.๕๓๐๕๐๒	๑๓.๖๔๘๒๖

แหล่งที่มา : สำนักงานสิ่งแวดล้อมและควบคุมมลพิษที่ ๑๓ (ชลบุรี)

ตารางที่ ๓.๕ แสดงสถานีตรวจวัดคุณภาพน้ำทะเลชายฝั่งจังหวัดสมุทรปราการ

บริเวณ	UTM	X	Y
ปากคลอง ๑๒ ธันวาคม	๔๗	๖๗๗๘๘๐	๑๔๙๔๙๓๑
หน้าโรงงานฟอกย้อม กม. ๓๔	๔๗	๖๗๕๔๖๔	๑๔๙๖๒๒๑
ปากแม่น้ำเจ้าพระยา	๔๗	๖๗๒๓๐๑	๑๔๙๗๘๖๘

แหล่งที่มา: กรมควบคุมมลพิษกระทรวงทรัพยากรธรรมชาติและสิ่งแวดล้อม

ตารางที่ ๓.๖ ปริมาณขยะมูลฝอยชุมชนของจังหวัดสมุทรปราการ ประจำปีงบประมาณ พ.ศ. ๒๕๖๔ - พ.ศ. ๒๕๖๗

ปีงบประมาณ พ.ศ.	ปริมาณขยะมูลฝอย ที่เกิดขึ้น	ปริมาณขยะมูลฝอย ที่นำไปกำจัดถูกต้อง	ปริมาณขยะมูลฝอย นำกลับมาใช้ ประโยชน์	ปริมาณขยะมูลฝอย ที่ได้รับการจัดการ อย่างถูกต้อง	
	ตัน/วัน	ตัน/วัน	ตัน/วัน	ตัน/วัน	ร้อยละ
๒๕๖๔	๒,๓๖๒.๒๔	๒,๑๒๓.๕๑*	๑๗๗.๔๒	๒,๓๐๐.๙๓	๙๗.๔๐
๒๕๖๕	๒,๗๖๑.๒๑	๖๖๐.๐๐	๓๑๑.๑๖	๙๗๑.๑๖	๓๕.๑๗
๒๕๖๖	๓,๑๖๙.๑๙	๖๖๐.๐๐	๔๖๘.๐๕	๑,๑๒๘.๐๕	๓๕.๕๙
๒๕๖๗	๓,๑๗๗.๒๔	๙๕๒.๖๒	๔๑๖.๗๐	๑,๓๖๙.๓๒	๔๓.๑๐

แหล่งที่มา : รายงานผลการดำเนินงานตัวชี้วัด ร้อยละของปริมาณขยะมูลฝอยชุมชนได้รับการจัดการอย่างถูกต้อง ตามมาตรการปรับปรุงประสิทธิภาพในการปฏิบัติราชการ ประจำปีงบประมาณ พ.ศ. ๒๕๖๔ - ๒๕๖๖, กรมควบคุมมลพิษ และ รายงานผลการดำเนินงาน ประจำปี ๒๕๖๗ ,สำนักงานสิ่งแวดล้อมและควบคุมมลพิษที่ ๑๓ (ชลบุรี) ,กรมควบคุมมลพิษ

รายการตรวจสอบการดำเนินการตาม
พระราชกฤษฎีกาว่าด้วยการบริหารงานเชิงพื้นที่แบบบูรณาการ พ.ศ. ๒๕๖๕

จังหวัดสมุทรปราการ



การดำเนินการ	ดำเนินการแล้ว	ไม่ได้ดำเนินการ
<p>๑) สํารวจความคิดเห็นของประชาชนในจังหวัดด้วยวิธีการ ดังต่อไปนี้</p> <ul style="list-style-type: none"> <input checked="" type="checkbox"/> มอบให้ส่วนราชการ หน่วยงานของรัฐ สถาบันการศึกษา หรือบุคคลอื่นใด ทำการศึกษาสำรวจความคิดเห็นของประชาชนในจังหวัด <input checked="" type="checkbox"/> มอบให้ฝ่ายเลขานุการ ก.บ.จ. ดำเนินการหรือร่วมกับหน่วยงานอื่น ทำการศึกษาสำรวจความคิดเห็นของประชาชนในจังหวัด <input type="checkbox"/> มอบให้ฝ่ายเลขานุการ ก.บ.จ. ดำเนินการสำรวจความคิดเห็นของประชาชน ในจังหวัด โดยการสำรวจผ่านระบบออนไลน์ <input type="checkbox"/> แต่งตั้งคณะอนุกรรมการของ ก.บ.จ. ชั้นคณะหนึ่ง ทำหน้าที่ประสานงาน เพื่อให้ได้ข้อมูลความคิดเห็นของประชาชนในจังหวัด <input checked="" type="checkbox"/> ดำเนินการอื่นตามที่ ก.บ.จ. เห็นสมควร โดยดำเนินการแต่งตั้งคณะอนุกรรมการ ระดับอำเภอ “อ.ก.อ.” ในแต่ละอำเภอ เพื่อดำเนินการรวบรวมข้อมูล ความคิดเห็นของประชาชนในท้องถิ่นในตำบล หมู่บ้าน 	✓	
<p>๒) จัดประชุมหารือร่วมกันกับหัวหน้าส่วนราชการที่มีสถานที่ตั้งทำการอยู่ในจังหวัดหรือ มีเขตอำนาจหน้าที่ในจังหวัดไม่ว่าจะเป็นราชการบริหารส่วนภูมิภาคหรือราชการ บริหารส่วนกลาง หัวหน้าหน่วยงานที่เป็นรัฐวิสาหกิจและหน่วยงานอื่นของรัฐ บรรดาที่มีสถานที่ตั้งทำการอยู่ในจังหวัดหรือมีเขตอำนาจหน้าที่ในจังหวัด ผู้บริหาร ท้องถิ่นทั้งหมดในจังหวัด รวมทั้งผู้แทนภาคประชาสังคม และผู้แทนภาคธุรกิจ เอกชน เพื่อรับฟังความคิดเห็นเกี่ยวกับเป้าหมายการพัฒนาจังหวัด ๒๐ ปี</p>	✓	

ข้าพเจ้าขอรับรองว่า ข้อความดังกล่าวข้างต้นเป็นความจริงทุกประการ ทั้งนี้ได้แนบรายงาน การประชุมคณะกรรมการบริหารงานจังหวัดแบบบูรณาการ (ก.บ.จ.) มาพร้อมนี้ด้วย

ลงชื่อ

(นายสยาม ศิริมงคล)

ผู้ว่าราชการจังหวัดสมุทรปราการ

แบบรายงานการปรับเป้าหมายการพัฒนาจังหวัด ๒๐ ปี
จังหวัดสมุทรปราการ



เหตุผลการปรับเป้าหมายการพัฒนาจังหวัด ๒๐ ปี	ระบุ	เหตุผลความจำเป็นที่ขอปรับ
๑) การปรับเป้าหมายการพัฒนาจังหวัด ๒๐ ปี ตามกรอบระยะเวลาการปรับเป้าหมายฯ ทุก ๕ ปี	<input checked="" type="checkbox"/>	เพื่อให้สอดคล้องกับสถานการณ์และแนวโน้มการพัฒนาที่เปลี่ยนแปลงไปในแต่ละช่วงของแผนพัฒนาได้อย่างเหมาะสม และใช้เป็นกรอบในการจัดทำแผนพัฒนาจังหวัด
๒) การปรับเป้าหมายการพัฒนาจังหวัด ๒๐ ปี ระหว่างปี กรณีที่มีความจำเป็นอย่างยิ่ง ดังนี้	<input type="checkbox"/>	
๒.๑ การปรับยุทธศาสตร์ชาติ	<input type="checkbox"/>	
๒.๒ การปรับแผนแม่บทภายใต้ยุทธศาสตร์ชาติ	<input type="checkbox"/>	
๒.๓ การปรับแผนพัฒนาเศรษฐกิจและสังคมแห่งชาติ	<input type="checkbox"/>	
๒.๔ แผนระดับชาติอื่น ๆ	<input type="checkbox"/>	
๒.๕ บริบทการเปลี่ยนแปลงใหม่ที่ส่งผลกระทบต่อพื้นที่อย่างมีนัยสำคัญ	<input type="checkbox"/>	

ข้าพเจ้าขอรับรองว่า ข้อความดังกล่าวข้างต้นเป็นความจริงทุกประการ ทั้งนี้ ได้แนบรายงานการประชุมคณะกรรมการบริหารงานจังหวัดแบบบูรณาการ (ก.บ.จ.) มาพร้อมนี้ด้วย

ลงชื่อ

(นายสยาม ศิริมงคล)

ผู้ว่าราชการจังหวัดสมุทรปราการ

๑๗. พ.ต.อ.อุทัย ชันทอง (แทน) ผู้บังคับการตำรวจจังหวัดสมุทรปราการ	กรรมการ
๑๘. นางสาวสุธิดา นักเกษม (แทน) อธิการบดีมหาวิทยาลัยราชภัฏธนบุรี	กรรมการ
๑๙. นางสาวมาลัย สุ่มทรัพย์ (แทน) นายกองค้การบริหารส่วนจังหวัดสมุทรปราการ	กรรมการ
๒๐. นายอนุรักษ์ ผ่องโอสถ (แทน) นายกเทศมนตรีเมืองแพรกษาใหม่	กรรมการ
๒๑. นาวาเอกอนุศักดิ์ นาคทิม นายกเทศมนตรีตำบลบางเมือง	กรรมการ
๒๒. นางสาววาริกา กลิ่นสุคนธ์ (แทน) นายกองค้การบริหารส่วนตำบลบางเสาธง	กรรมการ
๒๓. นายพงศกร ชูวิชา (แทน) ประธานสภาอุตสาหกรรมท่องเที่ยวจังหวัดสมุทรปราการ	กรรมการ
๒๔. นายวิรัช เกลียวปฏิพันธ์ ประธานสภาอุตสาหกรรมจังหวัดสมุทรปราการ	กรรมการ
๒๕. นางสาวนงลักษณ์ แซ่แก้ว ผู้อำนวยการกลุ่มงานบริหารทรัพยากรบุคคล รักษาราชการแทนหัวหน้าสำนักงานจังหวัดสมุทรปราการ	กรรมการ และเลขานุการ
๒๖. นายวีรชาติ คงอภัย ผู้อำนวยการกลุ่มงานยุทธศาสตร์และข้อมูลเพื่อการพัฒนาจังหวัด	กรรมการ และผู้ช่วยเลขานุการ
๒๗. นายอาทิตย์ แห่ส่งนาม นักวิเคราะห์นโยบายและแผนชำนาญการ	กรรมการ และผู้ช่วยเลขานุการ

ผู้ไม่มาประชุมเนื่องจากติดราชการ/ติดภารกิจสำคัญ

๑. รองผู้ว่าราชการจังหวัดสมุทรปราการ (นายสุจินต์ วาจากิจ)	ติดราชการ
๒. รองผู้ว่าราชการจังหวัดสมุทรปราการ (นายประทีป นทีทวีวัฒน์)	ติดราชการ
๓. รองผู้ว่าราชการจังหวัดสมุทรปราการ (นายณัฏวันก์ อัลภาชน์ เตชะเสน)	ติดราชการ
๔. ผู้แทนกองบัญชาการทัพเรือภาคที่ ๑	ติดราชการ
๕. ผู้แทนมณฑลทหารบกที่ ๑๑	ติดราชการ
๖. นายกเทศมนตรีนครสมุทรปราการ	ติดราชการ
๗. นายกเทศมนตรีตำบลเทพารักษ์	ติดราชการ
๘. นายกองค้การบริหารส่วนตำบลบางเพรียง	ติดราชการ
๙. นายกองค้การบริหารส่วนตำบลบางปลา	ติดราชการ
๑๐. ประธานสภาวัฒนธรรมจังหวัดสมุทรปราการ	ติดภารกิจ
๑๑. ประธานกรรมการศูนย์ประสานงานองค์การชุมชนจังหวัดสมุทรปราการ	ติดภารกิจ
๑๒. ประธานศูนย์ประสานงานองค์การเอกชนจังหวัดสมุทรปราการ	ติดภารกิจ
๑๓. ประธานสภาองค์กรชุมชนจังหวัดสมุทรปราการ	ติดภารกิจ
๑๔. ประธานหอการค้าจังหวัดสมุทรปราการ	ติดภารกิจ

ผู้เข้าร่วมประชุม

๑. นางสาวศรัณย์พัชย์ สุกุลเดชรัตนะ	นักวิเคราะห์นโยบายและแผนปฏิบัติการ สำนักงานเกษตรและสหกรณ์จังหวัดสมุทรปราการ
------------------------------------	--

/๒. นางถนอมวงษ์

๒. นางถนนอมวงษ์ อ่อนละเอียด	นักวิเคราะห์นโยบายและแผนชำนาญการพิเศษ สำนักงานพาณิชย์จังหวัดสมุทรปราการ
๓. นางสาวกัญญ์ณัฐ มาลัย	นักวิชาการคลังชำนาญการ รักษาการในตำแหน่งนักวิชาการคลังชำนาญการพิเศษ สำนักงานคลังจังหวัดสมุทรปราการ
๔. นายสุทธิรักษ์ บุญช่วยรอด	นักวิเคราะห์นโยบายและแผนปฏิบัติการ
๕. นางสาวณิชาภัทร มาลา	นักวิเคราะห์นโยบายและแผนปฏิบัติการ
๖. นางสาวณัฐมามนต์ มหารัตน์	พนักงานวิเคราะห์นโยบายและแผน
๗. นางสาววรรณวิษา พาสี	เจ้าหน้าที่วิเคราะห์นโยบายและแผน

ผู้เข้าร่วมประชุมผ่านระบบ Zoom (Zoom)

๑. นายศิริวัฒน์ ดีสุข	วิศวกรโยธาปฏิบัติการ แขวงทางหลวงสมุทรปราการ
๒. นางพัชรินทร์ โสระพันธ์	ผู้อำนวยการกลุ่มงานยุทธศาสตร์การพัฒนาชุมชน สำนักงานพัฒนาชุมชนจังหวัดสมุทรปราการ
๓. นางบานชื่น บัวระบัติ	ผู้อำนวยการกลุ่มยุทธศาสตร์และเฝ้าระวังทางวัฒนธรรม สำนักงานวัฒนธรรมจังหวัดสมุทรปราการ
๔. นายสุรศักดิ์ สุระเสน	ผู้อำนวยการกลุ่มนโยบายและแผน สำนักงานศึกษาธิการจังหวัดสมุทรปราการ

เริ่มประชุมเวลา ๑๓.๓๐ น.

ระเบียบวาระที่ ๑ เรื่องที่ประธานแจ้งให้ที่ประชุมทราบ

ประธาน

สำนักงานสภาพัฒนาการเศรษฐกิจและสังคมแห่งชาติ (สศช.) ได้แจ้งมติคณะกรรมการนโยบายการบริหารงานเชิงพื้นที่แบบบูรณาการ (ก.น.บ.) ในคราวประชุมครั้งที่ ๑/๒๕๖๘ เมื่อวันที่ ๒๒ พฤษภาคม ๒๕๖๘ เห็นชอบหลักเกณฑ์ และวิธีการจัดทำเป้าหมายการพัฒนาจังหวัด ๒๐ ปี ฉบับปรับปรุง เพื่อให้การขับเคลื่อนการพัฒนาจังหวัดในระยะ ๒๐ ปี เป็นไปด้วยความต่อเนื่อง และบรรลุผลสัมฤทธิ์ได้อย่างมีประสิทธิภาพ โดยกำหนดให้จังหวัดสามารถปรับเป้าหมายการพัฒนาจังหวัด ๒๐ ปี ได้ทุก ๆ ๕ ปี ก่อนเริ่มดำเนินการจัดทำแผนพัฒนาจังหวัดรอบใหม่ เพื่อให้สอดคล้องกับสถานการณ์และแนวโน้มการพัฒนาที่เปลี่ยนแปลงไปในแต่ละช่วงของแผนพัฒนาได้อย่างเหมาะสม เพื่อใช้เป็นกรอบในการจัดทำแผนพัฒนาจังหวัด โดยกำหนดจัดส่งการปรับเป้าหมายการพัฒนาจังหวัด ๒๐ ปี ฉบับปรับปรุง ภายในวันที่ ๓๑ ตุลาคม ๒๕๖๘ และมติคณะกรรมการนโยบายการบริหารงานเชิงพื้นที่แบบบูรณาการ (ก.น.บ.) ในคราวประชุมครั้งที่ ๔/๒๕๖๘ เมื่อวันที่ ๒๔ ตุลาคม ๒๕๖๘ เห็นชอบหลักเกณฑ์การจัดทำแผนปฏิบัติการประจำปีของจังหวัดและกลุ่มจังหวัด ประจำปีงบประมาณ พ.ศ. ๒๕๗๐ ฉบับปรับปรุง และปฏิทินการดำเนินงานประจำปีงบประมาณ พ.ศ. ๒๕๗๐

จังหวัดสมุทรปราการ จึงเชิญคณะกรรมการบริหารงานจังหวัดแบบบูรณาการ (ก.บ.จ.) จังหวัดสมุทรปราการ เข้าร่วมประชุมฯ ในวันนี้ เพื่อให้ข้อเสนอแนะและให้ความเห็นต่อ (ร่าง) เป้าหมายการพัฒนาจังหวัดสมุทรปราการ ๒๐ ปี (พ.ศ. ๒๕๖๖ – ๒๕๘๕) ฉบับปรับปรุง ประจำปีงบประมาณ พ.ศ. ๒๕๗๐ และพิจารณาทบทวนแผนปฏิบัติการประจำปีของจังหวัดและกลุ่มจังหวัด ประจำปีงบประมาณ พ.ศ. ๒๕๗๐ ซึ่งการประชุมในวันนี้เป็นการประชุม ครั้งที่ ๕/๒๕๖๘ โดยมีระเบียบวาระเป็นเรื่องเพื่อทราบ จำนวน ๒ เรื่อง และเรื่องเพื่อพิจารณา จำนวน ๒ เรื่อง

จึงเรียนแจ้งที่ประชุมเพื่อรับทราบ

มติที่ประชุม รับทราบ

ระเบียบวาระที่ ๒ เรื่องรับรองรายงานการประชุมคณะกรรมการบริหารงานจังหวัดแบบบูรณาการ (ก.บ.จ.) จังหวัดสมุทรปราการ ครั้งที่ ๔/๒๕๖๘ เมื่อวันที่ ๑๐ กันยายน ๒๕๖๘

ฝ่ายเลขานุการ ตามที่จังหวัดสมุทรปราการ ได้จัดประชุมคณะกรรมการบริหารงานจังหวัดแบบบูรณาการ (ก.บ.จ.) จังหวัดสมุทรปราการ ครั้งที่ ๔/๒๕๖๘ เมื่อวันที่ ๑๐ กันยายน ๒๕๖๘ นั้น

สำนักงานจังหวัดสมุทรปราการในฐานะฝ่ายเลขานุการ ได้จัดทำรายงานการประชุมดังกล่าวเสร็จเรียบร้อยแล้ว โดยมีรายละเอียด จำนวน ๒๔ หน้า ซึ่งฝ่ายเลขานุการได้แจ้งให้คณะกรรมการฯ ทูทันทราบแล้ว พร้อมทั้งเผยแพร่ในเว็บไซต์ www.samutprakan.go.th และได้แนบในวาระการประชุมให้กับกรรมการฯ ทูทันทราบ ทั้งนี้ หากกรรมการฯ ท่านใดมีข้อแก้ไขขอให้แจ้งที่ประชุมทราบเพื่อแก้ไข/ปรับปรุงให้ถูกต้องต่อไป

ทั้งนี้ หากยังไม่มีกรรมการฯ ท่านใดขอแก้ไขเพิ่มเติม ในเบื้องต้นขอมติที่ประชุมได้ให้การรับรองรายงานการประชุมฯ ไปก่อนเพื่อให้วาระการประชุมดำเนินต่อไปได้แต่หากกรรมการท่านใดมีข้อแก้ไขเพิ่มเติมประการใดขอให้แจ้งที่ฝ่ายเลขานุการเพื่อดำเนินการแก้ไขต่อไป

มติที่ประชุม จึ่งเรียนเสนอที่ประชุมเพื่อโปรดพิจารณารับรองรายงานการประชุมฯ
รับรองรายงานการประชุมครั้งที่ ๔/๒๕๖๘ เมื่อวันที่ ๑๐ กันยายน ๒๕๖๘

ระเบียบวาระที่ ๓ เรื่องเพื่อทราบ

๓.๑ สรุปผลการดำเนินงานและผลการเบิกจ่ายงบประมาณโครงการตามแผนปฏิบัติราชการประจำปีของจังหวัดสมุทรปราการ และกลุ่มจังหวัดภาคกลางปริมณฑล ประจำปีงบประมาณ พ.ศ. ๒๕๖๙

ฝ่ายเลขานุการ : **๑. งบจังหวัด**

จังหวัดสมุทรปราการ ได้รับการจัดสรรงบประมาณตามแผนปฏิบัติราชการประจำปีงบประมาณ พ.ศ. ๒๕๖๙ ภายใต้โครงการขับเคลื่อนแผนพัฒนาจังหวัดในทุกมิติ รวมงบประมาณทั้งสิ้น ๓๐๘,๓๐๘,๘๐๐ บาท (สามร้อยแปดล้านสามแสนแปดพันแปดร้อยบาทถ้วน) เพื่อดำเนินโครงการจำนวน ๒๙ โครงการ งบประมาณจำนวน ๒๙๙,๓๐๘,๘๐๐ บาท (สองร้อยเก้าสิบเก้าล้านสามแสนแปดพันแปดร้อยบาทถ้วน) และค่าใช้จ่ายในการบริหารงานจังหวัดแบบบูรณาการ งบประมาณจำนวน ๙,๐๐๐,๐๐๐ บาท (เก้าล้านบาทถ้วน) โดยมีหน่วยดำเนินการ จำนวน ๑๓ หน่วยงาน ดังนี้

๑) งบลงทุน จำนวน ๑๙ โครงการ งบประมาณจำนวน ๒๓๖,๐๐๐,๐๐๐ บาท (สองร้อยเจ็ดสิบล้านบาทถ้วน) ประกอบด้วย ๒ หน่วยงาน ดังนี้

๑.๑) แขวงทางหลวงสมุทรปราการ จำนวน ๗ โครงการ งบประมาณจำนวน ๑๒๓,๕๐๐,๐๐๐ บาท (หนึ่งร้อยยี่สิบล้านห้าแสนบาทถ้วน)

๑.๒) แขวงทางหลวงชนบทสมุทรปราการ ๑๒ โครงการ งบประมาณจำนวน ๑๑๒,๕๐๐,๐๐๐ บาท (หนึ่งร้อยห้าสิบล้านห้าแสนบาทถ้วน)

๒) งบดำเนินงาน จำนวน ๑๐ โครงการ งบประมาณจำนวน ๒๓,๓๐๘,๘๐๐ บาท (ยี่สิบล้านสามแสนแปดพันแปดร้อยแปดบาทถ้วน) ประกอบด้วย

๒.๑) สำนักงานประมงจังหวัดสมุทรปราการ สำนักงานพัฒนาชุมชนจังหวัดสมุทรปราการ และสำนักงานพาณิชย์จังหวัดสมุทรปราการ จำนวน ๑ โครงการ งบประมาณจำนวน ๑,๙๕๙,๒๐๐ บาท (หนึ่งล้านเก้าแสนห้าพันสองร้อยบาทถ้วน)

๒.๒) สำนักงานปศุสัตว์จังหวัดสมุทรปราการ จำนวน ๑ โครงการ งบประมาณจำนวน ๑๗๒,๗๐๐ บาท (หนึ่งแสนเจ็ดหมื่นสองพันเจ็ดร้อยบาทถ้วน)

๒.๓) สำนักงานสำนักงานเกษตรจังหวัดสมุทรปราการ และสำนักงานพัฒนาชุมชนจังหวัดสมุทรปราการ จำนวน ๑ โครงการ งบประมาณจำนวน ๗,๖๗๘,๖๐๐ บาท (เจ็ดล้านหกแสนเจ็ดหมื่นแปดพันหกกร้อยบาทถ้วน)

๒.๔) สถาบันพัฒนาบุคลากรในอุตสาหกรรมยานยนต์และชิ้นส่วนอะไหล่ยานยนต์ จำนวน ๑ โครงการ งบประมาณจำนวน ๓,๔๕๐,๐๐๐ บาท (สามล้านสี่แสนห้าหมื่นบาทถ้วน)

๒.๕) สำนักงานพาณิชย์จังหวัดสมุทรปราการ จำนวน ๑ โครงการ งบประมาณ จำนวน ๔,๐๐๐,๐๐๐ บาท (สี่ล้านบาทถ้วน)

๒.๖) สำนักงานพัฒนาชุมชนจังหวัดสมุทรปราการ และสถาบันพัฒนาฝีมือแรงงาน ๑ สมุทรปราการ จำนวน ๑ โครงการ งบประมาณจำนวน ๕๑๖,๗๐๐ บาท (ห้าแสนหนึ่งหมื่นหกพันเจ็ดร้อยบาทถ้วน)

๒.๗) สำนักงานวัฒนธรรมจังหวัดสมุทรปราการ จำนวน ๑ โครงการ งบประมาณ จำนวน ๑,๙๘๖,๒๐๐ บาท (หนึ่งล้านเก้าแสนแปดหมื่นหกพันสองร้อยบาทถ้วน)

๒.๘) สำนักงานการท่องเที่ยวและกีฬาจังหวัดสมุทรปราการ จำนวน ๑ โครงการ งบประมาณจำนวน ๕๐๐,๐๐๐ บาท (ห้าแสนบาทถ้วน)

๒.๙) สำนักงานสาธารณสุขจังหวัดสมุทรปราการ จำนวน ๑ โครงการ งบประมาณ จำนวน ๑,๗๕๖,๖๐๐ บาท (หนึ่งล้านเจ็ดแสนห้าหมื่นหกพันหกร้อยบาทถ้วน)

๒.๑๐) ที่ทำการปกครองจังหวัดสมุทรปราการ จำนวน ๑ โครงการ งบประมาณ จำนวน ๑,๒๘๘,๘๐๐ บาท (หนึ่งล้านสองแสนแปดหมื่นแปดพันแปดร้อยบาทถ้วน)

๓. งบรายจ่ายอื่น งบประมาณจำนวน ๙,๐๐๐,๐๐๐ บาท (เก้าล้านบาทถ้วน) (ค่าใช้จ่าย ในการบริหารงานจังหวัดแบบบูรณาการ)

ผลการดำเนินงาน ณ วันที่ ๒๗ ตุลาคม ๒๕๖๘ สรุปได้ ดังนี้

๑) ผู้ว่าราชการจังหวัดสมุทรปราการ ได้อนุมัติโครงการตามแผนปฏิบัติการราชการจังหวัดสมุทรปราการ ประจำปีงบประมาณ พ.ศ. ๒๕๖๙ จำนวน ๒๘ โครงการ งบประมาณรวมทั้งสิ้น ๒๗๗,๓๐๘,๘๐๐ บาท (สองร้อยเจ็ดสิบล้านเจ็ดหมื่นสามแสนแปดพันแปดร้อยบาทถ้วน) และหน่วยดำเนินการ อยู่ระหว่างดำเนินการจัดซื้อจัดจ้าง

๒) อยู่ระหว่างขอทำความเข้าใจกับสำนักงบประมาณ เพื่อพิจารณาอนุมัติการโอนเปลี่ยนแปลงฯ งบประมาณตามหลักเกณฑ์ว่าด้วยการใช้งบประมาณรายจ่าย การโอนเงินจัดสรรหรือการเปลี่ยนแปลงเงินจัดสรร พ.ศ. ๒๕๖๒ กรณีโอนเปลี่ยนแปลงงบประมาณที่มีวงเงินต่อหน่วยตั้งแต่สิบล้านบาทขึ้นไปตามมติที่ประชุมคณะกรรมการบริหารงานจังหวัดแบบบูรณาการ (ก.บ.จ.) ครั้งที่ ๔/๒๕๖๘ เมื่อวันที่ ๑๐ กันยายน ๒๕๖๘ จำนวน ๑ โครงการ ได้แก่ โครงการงานซ่อมทางผิวแอสฟัลต์ ทางหลวงหมายเลข ๓๒๕๖ ตอน บางปู - บางพลี ระหว่าง กม.๐+๐๐๐ - กม.๑+๖๐๐ (ด้านซ้ายทาง) ระยะทาง ๑.๖๐๐ กิโลเมตร ตำบลบางปูใหม่ อำเภอเมืองสมุทรปราการ จังหวัดสมุทรปราการ งบประมาณ จำนวน ๒๒,๐๐๐,๐๐๐ บาท (ยี่สิบล้านบาทถ้วน) โดยแขวงทางหลวงสมุทรปราการ เป็นหน่วยดำเนินการ

๑.๒ งบกลุ่มจังหวัดภาคกลางปริมนทล

กลุ่มจังหวัดภาคกลางปริมนทล แจกกรอบวงเงินงบประมาณรายจ่ายประจำปีงบประมาณ พ.ศ. ๒๕๖๙ ของกลุ่มจังหวัดฯ ที่ได้รับการจัดสรรตามแผนปฏิบัติการประจำปีงบประมาณ พ.ศ. ๒๕๖๙ รวมงบประมาณทั้งสิ้น ๔๘๙,๙๘๐,๘๐๐ บาท (สี่ร้อยแปดสิบล้านเก้าแสนแปดหมื่นแปดร้อยบาทถ้วน) โดยจังหวัดสมุทรปราการได้รับการจัดสรรงบประมาณจำนวน ๗๕,๐๐๐,๐๐๐ บาท (เจ็ดสิบล้านบาทถ้วน) จำนวน ๓ โครงการ โดยมีแขวงทางหลวงสมุทรปราการ และสำนักงานทางหลวงชนบทที่ ๑ (ปทุมธานี) เป็นหน่วยดำเนินการ ดังนี้

๑.๒.๑ แขวงทางหลวงสมุทรปราการ จำนวน ๒ โครงการ งบประมาณรวมทั้งสิ้น จำนวน ๕๗,๐๐๐,๐๐๐ บาท (ห้าสิบล้านบาทถ้วน)

๑.๒.๒ สำนักงานทางหลวงชนบทที่ ๑ (ปทุมธานี) จำนวน ๑ โครงการ งบประมาณ จำนวน ๑๘,๐๐๐,๐๐๐ บาท (สิบแปดล้านบาทถ้วน)

ผลการดำเนินงาน ณ วันที่ ๒๗ ตุลาคม ๒๕๖๘

๑) ผู้ว่าราชการจังหวัดสมุทรปราการ ได้เห็นชอบโครงการ จำนวน ๒ โครงการ งบประมาณรวมทั้งสิ้น ๔๕,๐๐๐,๐๐๐ บาท (สี่สิบล้านบาทถ้วน) เพื่อเสนอพิจารณาอนุมัติต่อผู้ว่าราชการจังหวัดนครปฐม/หัวหน้ากลุ่มจังหวัดภาคกลางปริมณฑล

๒) จังหวัดสมุทรปราการ ได้แจ้งแขวงทางหลวงสมุทรปราการจัดทำรายละเอียดโครงการงานติดตั้งป้ายประชาสัมพันธ์ให้ข้อมูลจราจร ติดตั้งอุปกรณ์อำนวยความสะดวกทางถนน ทางหลวงหมายเลข ๓๓๔๔ ระหว่าง กม.๑๓+๗๕๐ - กม.๒๐+๑๘๑ (เป็นช่วงๆ), ทางหลวงหมายเลข ๓๒๕๖ ระหว่าง กม.๐+๐๐๐ - กม.๒๓+๙๒๙ (เป็นช่วงๆ) และ ทางหลวงหมายเลข ๓๔ ระหว่าง กม.๙+๐๘๔ - กม.๒๙+๐๐๐ (เป็นช่วงๆ) ในพื้นที่จังหวัดสมุทรปราการ ระยะทาง ๒๖.๓๔๗ กิโลเมตร ๑ แห่ง งบประมาณจำนวน ๓๐,๐๐๐,๐๐๐ บาท (สามสิบล้านบาทถ้วน) เพื่อขอความเห็นชอบต่อผู้ว่าราชการจังหวัดสมุทรปราการ และเสนอผู้ว่าราชการจังหวัดนครปฐม/หัวหน้ากลุ่มจังหวัดภาคกลางปริมณฑล พิจารณาอนุมัติต่อไป

จึงเรียนแจ้งที่ประชุมเพื่อโปรดทราบ

มติที่ประชุม

รับทราบ

ลำดับ ที่	โครงการ/กิจกรรม	งบประมาณ	เบิกจ่ายแล้ว	เบิกจ่าย ร้อยละ	คงเหลือ ยังไม่เบิกจ่าย	สถานะการดำเนินงานปัจจุบัน
๑	สำนักงานโยธาธิการและผังเมืองจังหวัดสมุทรปราการ จำนวน ๒ โครงการ	๑๐๐,๐๐๐,๐๐๐				สถานะการดำเนินงานปัจจุบัน
	๑.๑ ก่อสร้างเขื่อนป้องกันตลิ่งริมคลองหกล้าน ระยะทาง ๕๐๐.๐๐ เมตร ตำบลแพรกษา อำเภอก เมืองสมุทรปราการ จังหวัดสมุทรปราการ	งบประมาณ ๕๐,๐๐๐,๐๐๐ Po ๓๙,๙๖๐,๐๐๐	๑๕,๓๐๔,๖๘๐	๓๘.๓๐	๒๔,๖๕๕,๓๒๐	- อยู่ระหว่างดำเนินการ วันที่เริ่มต้นสัญญา ๑๗ มิ.ย.๖๘ - ๑๓ มิ.ค.๖๙ ระยะเวลา ๒๗๐ วัน (๓๘ งวดงาน) - เบิกจ่ายแล้ว เป็นเงินจำนวน ๑๕,๓๐๔,๖๘๐ บาท - กั้นเงินไว้เบิกเหลือมีปี เป็นเงินจำนวน ๒๔,๖๕๕,๓๒๐ บาท
	๑.๒ ปรับปรุงผิวจราจรคอนกรีตเสริมเหล็ก ถนน พุทธรักษา (๓๑๑๖) พร้อมพัฒนาทางเท้า ตั้งแต่ ซอยแพรกษา ๑ บริเวณหน้าวัดแพรกษา ตำบล แพรกษา อำเภอกเมืองสมุทรปราการ จังหวัด สมุทรปราการ	งบประมาณ ๖๐,๐๐๐,๐๐๐ Po ๖๐,๐๐๐,๐๐๐	๙,๐๐๐,๐๐๐	๑๕	๕๑,๐๐๐,๐๐๐	อยู่ระหว่างดำเนินการ วันที่เริ่มต้นสัญญา ๓๑ พ.ค.๖๘ - ๒๖ มิ.ค.๖๙ ระยะเวลา ๓๐๐ วัน (๔๕ งวดงาน) - เบิกจ่ายแล้ว เงินล่วงหน้า ๑๕% เป็นเงินจำนวน ๙,๐๐๐,๐๐๐ บาท - กั้นเงินไว้เบิกเหลือมีปี เป็นเงินจำนวน ๕๑,๐๐๐,๐๐๐ บาท
๒	แขวงทางหลวงสมุทรปราการ จำนวน ๒ โครงการ	๙๕,๐๐๐,๐๐๐				สถานะการดำเนินงานปัจจุบัน
	๒.๑ งานปรับปรุงระดับผิวทาง ทางหลวงหมายเลข ๓ ตอน แบริ่ง - ท้ายบ้าน - บางตำหรุ ระหว่าง กม. ๓๐+๐๐๐ - กม.๓๘+๖๐๐ ด้านขวาทาง ระยะทาง ๘.๖๐๐ กิโลเมตร ตำบลท้ายบ้าน ตำบลบางปูใหม่ อำเภอกเมืองสมุทรปราการ จังหวัดสมุทรปราการ	งบประมาณ ๕๐,๐๐๐,๐๐๐ Po ๓๘,๘๒๔,๕๐๐	๕,๘๒๓,๖๗๕	๑๕	๓๓,๐๐๐,๘๒๕	- อยู่ระหว่างดำเนินการ เริ่มต้นสัญญา ๙ ส.ค. - ๖ ธ.ค.๖๘ ระยะเวลา ๑๒๐ วัน - เบิกจ่ายแล้วเป็นเงินจำนวน ๕,๘๒๓,๖๗๕ บาท - กั้นเงินไว้เบิกเหลือมีปี เป็นเงินจำนวน ๓๓,๐๐๐,๘๒๕ บาท

	๒.๒ งานปรับปรุงระดับผิวทาง ทางหลวงหมายเลข ๓๒๕๖ ตอน บางปู - บางพลี ระหว่าง กม.๐+๐๐๐ - กม.๑๐+๐๐๐ ด้านขวาทาง ระยะทาง ๑๐.๐๐๐ กิโลเมตร ตำบลบางปูใหม่ ตำบลแพรกษาใหม่ และ ตำบลบางพลีใหญ่ อำเภอเมืองสมุทรปราการ และ อำเภอบางพลี จังหวัดสมุทรปราการ	งบประมาณ ๕๕,๐๐๐,๐๐๐ Po ๕๕,๘๗๐,๐๐๐	๘,๒๓๐,๕๐๐	๑๕	๔๖,๖๓๙,๕๐๐	-อยู่ระหว่างดำเนินการ เริ่มต้นสัญญา ๓๑ ก.ค. - ๒๗ ธ.ค.๖๘ ระยะเวลา ๑๕๐ วัน -เบิกจ่ายแล้วเป็นเงินจำนวน ๘,๒๓๐,๕๐๐ บาท - กันเงินไว้เบิกเหลือปี เป็นเงินจำนวน ๔๖,๖๓๙,๕๐๐ บาท
๓	แขวงทางหลวงชนบทสมุทรปราการ จำนวน ๑๑ โครงการ	๑๐๓,๐๑๐,๐๐๐				
	๓.๑ ปรับปรุงซ่อมแซมถนนคอนกรีตเสริมเหล็ก สาย บ้านล่าง - คลองกระออม (ช่วงที่ ๓) ระยะทาง ๐.๗๐๐ กิโลเมตร อำเภอพระสมุทรเจดีย์ จังหวัดสมุทรปราการ - สัญญาเลขที่ ขทพ.สป.๑๔/๒๕๖๘ ถว.๔ มี.ค.๖๘ เริ่มต้นสัญญา ๕ มี.ค. - ๑ ส.ค.๖๘ ระยะเวลา ๑๕๐ วัน (๖ งดงาน) โดย บจก.เกียรติ ศุภกมล	งบประมาณ ๕,๙๘๐,๐๐๐ PO ๕,๔๐๐,๐๐๐ เงินที่เหลือจ่าย ๕๘๐,๐๐๐	๕,๔๐๐,๐๐๐	๑๐๐		ดำเนินการแล้วเสร็จและเบิกจ่ายแล้ว
	๓.๒ ปรับปรุงซ่อมแซมถนนคอนกรีตเสริมเหล็ก สายคลองสวน - คลองนา ระยะทาง ๒.๗๐๐ กิโลเมตร อำเภอพระสมุทรเจดีย์ จังหวัดสมุทรปราการ - สัญญาเลขที่ ขทพ.สป.๒๑/๒๕๖๘ ถว.๒๓ เม.ย.๖๘ เริ่มต้นสัญญา ๒๔ เม.ย. - ๙ พ.ย.๖๘ ระยะเวลา ๒๑๐ วัน โดย บจก.PSD คอนสตรัคชั่น ๒๐๑๑ จำกัด	งบประมาณ ๒๑,๕๐๐,๐๐๐ PO ๒๑,๔๙๐,๐๐๐ เงินที่เหลือจ่าย ๑๐,๐๐๐	๙,๒๐๕,๒๕๓.๒๒	๑๐๐	๑๒,๒๘๔,๗๔๖.๗๘	ดำเนินการแล้วเสร็จและเบิกจ่ายแล้ว
	๓.๓ ปรับปรุงซ่อมแซมถนนคอนกรีตเสริมเหล็ก สายปูหรั่ง ระยะทาง ๑.๑๐๐ กิโลเมตร อำเภอ	งบประมาณ ๙,๐๐๐,๐๐๐	๘,๕๔๙,๐๐๐	๑๐๐		ดำเนินการแล้วเสร็จและเบิกจ่ายแล้ว

	<p>พระสมุทรเจดีย์ จังหวัดสมุทรปราการ - สัญญาเลขที่ ขทช.สป.๙/๒๕๖๘ ถว.๒๘ ก.พ.๖๘ เริ่มต้นสัญญา ๑ มี.ค. - ๒๗ ส.ค.๖๘ ระยะเวลา ๑๘๐ วัน (๗ งวดงาน) โดย หจก.เจียรวิทย์คุณ คอนสตรัคชั่น</p>	<p>PO ๘,๕๕๙,๐๐๐ เงินเหลือจ่าย ๔๕๑,๐๐๐</p>		๑๐๐		ดำเนินการแล้วเสร็จและเบิกจ่ายแล้ว
	<p>๓.๔ ปรับปรุงซ่อมแซมถนนคอนกรีตเสริมเหล็ก สายแแก้วสุโข ระยะทาง ๑.๑๐๐ กิโลเมตร อำเภอพระสมุทรเจดีย์ จังหวัดสมุทรปราการ - สัญญาเลขที่ ขทช.สป.๑๐/๒๕๖๘ ถว.๒๘ ก.พ.๖๘ เริ่มต้นสัญญา ๑ มี.ค. - ๒๗ ส.ค.๖๘ ระยะเวลา ๑๘๐ วัน (๗ งวดงาน) โดย หจก.เจียรวิทย์คุณ คอนสตรัคชั่น</p>	<p>งบประมาณ ๙,๐๐๐,๐๐๐ PO ๘,๓๕๙,๐๐๐ เงินเหลือจ่าย ๖๔๑,๐๐๐</p>	๘,๓๕๙,๐๐๐	๑๐๐		ดำเนินการแล้วเสร็จและเบิกจ่ายแล้ว
	<p>๓.๕ ปรับปรุงซ่อมแซมถนนคอนกรีตเสริมเหล็ก ทางคู่ขนานสะพานยกระดับบึงคลองหลวงสามมิตร (ช่วงที่ ๒) ระยะทาง ๐.๒๓๐ กิโลเมตร อำเภอ พระสมุทรเจดีย์ จังหวัดสมุทรปราการ - สัญญาเลขที่ ขทช.สป.๖/๒๕๖๘ ถว.๓ ก.พ.๖๘ เริ่มต้นสัญญา ๔ ก.พ. - ๓ มี.ย.๖๘ ระยะเวลา ๑๒๐ วัน (๓ งวดงาน) โดย หจก.เอส.วาย.คอนสตรัคชั่น</p>	<p>งบประมาณ ๑,๐๕๐,๐๐๐ PO ๙๙๙,๐๐๐ เงินเหลือจ่าย ๕๑,๐๐๐</p>	๙๙๙,๐๐๐	๑๐๐	-	ดำเนินการแล้วเสร็จและเบิกจ่ายแล้ว
	<p>๓.๖ ปรับปรุงซ่อมแซมถนนคอนกรีตเสริมเหล็ก สายบ้านคลองสวน - บ้านหัวป่า ระยะทาง ๐.๙๐๐ กิโลเมตร อำเภอพระสมุทรเจดีย์ จังหวัด สมุทรปราการ</p>	<p>งบประมาณ ๗,๘๐๐,๐๐๐ PO</p>	๗,๑๗๕,๐๐๐	๑๐๐	-	ดำเนินการแล้วเสร็จและเบิกจ่ายแล้ว

	<p>- สัญญาเลขที่ ขทพ.สป.๑๑/๒๕๖๘ ลว.๒๘ ก.พ.๖๘ เริ่มต้นสัญญา ๑ มี.ค. - ๒๘ ก.ค.๖๘ ระยะเวลา ๑๕๐ วัน (๖ งวดงาน) โดย หจก.เอียร์วิทย์คุณ คอนสตรัคชั่น</p>	<p>๗,๓๓๕,๐๐๐ เงินที่เหลือจ่าย ๖๒๕,๐๐๐</p>			
	<p>๓.๗ ปรับปรุงซ่อมแซมถนนคอนกรีตเสริมเหล็ก สายเพ็ชรรัตน์ ระยะทาง ๑.๘๖๐ กิโลเมตร อำเภอพระสมุทรเจดีย์ จังหวัดสมุทรปราการ - สัญญาเลขที่ ขทพ.สป.๑๒/๒๕๖๘ ลว.๒๘ ก.พ.๖๘ เริ่มต้นสัญญา ๑ มี.ค. - ๒๗ ส.ค.๖๘ ระยะเวลา ๑๘๐ วัน (๙ งวดงาน) โดย หจก.เด่นชัยพาน้ำ</p>	<p>งบประมาณ ๑๐,๗๐๐,๐๐๐ PO ๑๐,๖๗๘,๔๐๐ เงินที่เหลือจ่าย ๒๑,๖๐๐</p>	<p>๑๐,๖๗๘,๔๐๐</p>	<p>๑๐๐</p>	<p>ดำเนินการแล้วเสร็จและเบิกจ่ายแล้ว</p>
	<p>๓.๘ ปรับปรุงซ่อมแซมผิวจราจรแอสฟัลติก คอนกรีตถนนสายแยกทางหลวงชนบท สป.๑๐๐๖ - เคหะบางพลี (X๑) ระยะทาง ๒.๐๐๐ กิโลเมตร อำเภอบางเสาธง จังหวัดสมุทรปราการ - สัญญาเลขที่ ขทพ.สป.๑๘/๒๕๖๘ ลว.๑๙ มี.ค.๖๘ เริ่มต้นสัญญา ๒๐ มี.ค. - ๑๖ ส.ค.๖๘ ระยะเวลา ๑๕๐ วัน (๙ งวดงาน) โดย บจก.กรีนโกลด์ อินเทอร์เน็ตเซ็นแนล</p>	<p>งบประมาณ ๑๘,๐๐๐,๐๐๐ PO ๑๗,๙๘๐,๐๐๐ เงินที่เหลือจ่าย ๒๐,๐๐๐</p>	<p>๑๗,๙๘๐,๐๐๐</p>	<p>๑๐๐</p>	<p>ดำเนินการแล้วเสร็จและเบิกจ่ายแล้ว</p>
	<p>๓.๙ ปรับปรุงซ่อมแซมผิวจราจรแอสฟัลติก คอนกรีต ถนนสายแยกทางหลวงชนบท สป.๑๐๐๖ - เคหะบางพลี (X๒) ระยะทาง ๐.๖๓๐ กิโลเมตร อำเภอบางเสาธง จังหวัดสมุทรปราการ - สัญญาเลขที่ ขทพ.สป.๑๗/๒๕๖๘ ลว.๑๘ มี.ค.๖๘ เริ่มต้นสัญญา ๑๙ มี.ค. -</p>	<p>งบประมาณ ๖,๕๐๐,๐๐๐ PO ๖,๔๗๘,๐๐๐ เงินที่เหลือจ่าย</p>	<p>๖,๔๗๘,๐๐๐</p>	<p>๑๐๐</p>	<p>ดำเนินการแล้วเสร็จและเบิกจ่ายแล้ว</p>

	๑๖ ก.ค.๖๘ ระยะเวลา ๑๒๐ วัน (๕ งดงาน) โดย บจก.ประโยชน์การโยธา	๒๒,๐๐๐					
	๓.๑๐ ปรับปรุงซ่อมแซมถนนคอนกรีตเสริมเหล็ก สายบ้านคลองบางกระยาง (ช่วงที่ ๒) ระยะทาง ๐.๔๓๐ กิโลเมตร อำเภอบางป่อ จังหวัด สมุทรปราการ - สัญญาเลขที่ ขทพ.สป.๒๐/๒๕๖๘ สว.๒๑ มี.ค.๖๘ เริ่มต้นสัญญา ๒๒ มี.ค. - ๑๙ ก.ค.๖๘ ระยะเวลา ๑๒๐ วัน (๕ งดงาน) โดย บจก.อีพีซี คอนสตรัคชั่น จำกัด	งบประมาณ ๓,๕๐๐,๐๐๐ PO ๒,๙๐๐,๐๐๐ เงินที่เหลือจ่าย ๖๐๐,๐๐๐	๒,๙๐๐,๐๐๐	๑๐๐			ดำเนินการแล้วเสร็จและเบิกจ่ายแล้ว
	๓.๑๑ ยกระดับถนนลูกรัง สายวัดทองรำไพ (ช่วงที่ ๓) ระยะทาง ๐.๔๖๑ กิโลเมตร อำเภอ พระสมุทรเจดีย์ จังหวัดสมุทรปราการ - สัญญาเลขที่ ขทพ.สป.๓/๒๕๖๘ สว.๒๔ ก.พ.๖๘ เริ่มต้นสัญญา ๒๕ ก.พ. - ๒๓ ส.ค.๖๘ ระยะเวลา ๑๘๐ วัน (๖ งดงาน) โดย บจก.เกตุนครการสร้าง	งบประมาณ ๙,๘๘๐,๐๐๐ PO ๘,๘๘๐,๐๐๐ เงินที่เหลือจ่าย ๑,๐๐๐,๐๐๐	๘,๘๘๐,๐๐๐	๑๐๐			ดำเนินการแล้วเสร็จและเบิกจ่ายแล้ว
๔	ที่ทำการปกครองจังหวัดสมุทรปราการ และ สำนักงานอุตสาหกรรมจังหวัดสมุทรปราการ จำนวน ๑ โครงการ	๖,๐๐๐,๐๐๐					
	๔.๑ การจำหน่ายสินค้าราคาประหยัดลดค่า ครองชีพ เพื่อประชาชนจังหวัดสมุทรปราการ	งบประมาณ ๖,๐๐๐,๐๐๐ PO ๕,๙๘๙,๐๐๐	๕,๙๘๙,๐๐๐				- ลงนามในสัญญาเมื่อวันที่ ๒๒ กันยายน ๒๕๖๘ เริ่มต้นสัญญา ๒๓ ก.ย.-๒๑ พ.ย. ๒๕๖๘ โดยบริษัท ซีเอ็มโอ จำกัด (มหาชน) - วงเงินในสัญญา ๕,๙๘๙,๐๐๐ บาท - กันเงินไว้เบิกเหลือมีปี เป็นเงินจำนวน

								๕,๙๘๙,๐๐๐ บาท
๕	สำนักงานพัฒนาชุมชนจังหวัดสมุทรปราการ และสำนักงานพาณิชย์จังหวัดสมุทรปราการ จำนวน ๑ โครงการ	๔,๔๕๖,๒๐๐						
	๕.๑ ส่งเสริมสินค้าอัตลักษณ์ปากน้ำโกอินเตอร์ (เชลล์แมนปากน้ำ)	งบประมาณ ๔,๔๕๖,๒๐๐ PO ๔,๔๕๐,๐๐๐					๔,๔๕๐,๐๐๐	- ลงนามในสัญญาเมื่อวันที่ ๒๕ กันยายน ๒๕๖๘ เริ่มต้นสัญญา ๒๖ ก.ย.- ๒๒ ก.พ. ๒๕๖๙ โดยบริษัท โพรงทมิ ครีเอทีฟ จำกัด - วงเงินในสัญญา ๔,๔๕๐,๐๐๐ บาท - กั้นเงินไว้เบิกเหลืออมปี เป็นเงินจำนวน ๔,๔๕๐,๐๐๐ บาท
๖	สำนักงานเกษตรและสหกรณ์จังหวัด (หน่วยงานหลัก) และหน่วยงานดำเนินการ ๕ หน่วยงาน จำนวน ๑ โครงการ	๘,๗๑๓,๒๐๐					๔,๙๕๗	
	๖.๑ การยกระดับการผลิตสินค้าเกษตรปลอดภัยได้มาตรฐาน ด้านพืช ประมง ปศุสัตว์ ด้วยแนวทาง BCG Model แบบครบวงจร กิจกรรม ๑ การเพิ่มศักยภาพการผลิตและส่งเสริมการรับรองมาตรฐานฟาร์มเลี้ยงปลาให้ได้รับมาตรฐาน เพื่อเพิ่มมูลค่าสินค้าเกษตร หน่วยดำเนินการ : สำนักงานประมงจังหวัดสมุทรปราการ กิจกรรม ๒ การยกระดับการผลิตสินค้าเกษตรปลอดภัยได้มาตรฐานด้านพืช ๒.๑ ส่งเสริมการใช้เทคโนโลยีและนวัตกรรมเพื่อยก ระดับการผลิตข้าว ๒.๒ ส่งเสริมการเพาะเลี้ยงชันโรง	งบประมาณ ๔๑,๘๐๐ ๑๓๘,๑๐๐					๔๑,๘๐๐ ๑๓๘,๙๗๕	- ดำเนินการแล้วเสร็จเบิกจ่ายแล้ว - ดำเนินการแล้วเสร็จเบิกจ่ายแล้ว
	หน่วยดำเนินการ : สำนักงานเกษตรจังหวัดสมุทรปราการ							

๗	<p>กิจกรรม ๓ การพัฒนาเกษตรกรรมยั่งยืนในเมือง หน่วยดำเนินงาน : สำนักงานเกษตรจังหวัดสมุทรปราการ</p> <p>กิจกรรม ๔ การพัฒนาศักยภาพผู้ประกอบการร้านค้าหน่วยย่อยในอัสตริภายในจังหวัดสมุทรปราการ หน่วยดำเนินงาน : สำนักงานปศุสัตว์จังหวัดสมุทรปราการ</p> <p>กิจกรรม ๕ การพัฒนาศักยภาพอาชีพวิสาหกิจชุมชนต้นแบบจังหวัดสมุทรปราการ หน่วยดำเนินงาน : สำนักงานเกษตรจังหวัดสมุทรปราการ</p> <p>กิจกรรม ๖ การพัฒนาผลิตภัณฑ์และการแปรรูปสินค้าเกษตรเพื่อสร้างมูลค่าเพิ่มด้วยแนวทาง BCG Model หน่วยดำเนินงาน : สำนักงานพัฒนาชุมชนจังหวัดสมุทรปราการ</p> <p>กิจกรรม ๗ การจัดงานมหกรรมมะม่วงน้ำดอกไม้และของดีเมืองปากน้ำ หน่วยดำเนินงาน : สำนักงานเกษตรจังหวัดสมุทรปราการ</p> <p>กิจกรรม ๘ จัดงานแสดงและจำหน่ายสินค้าสิ่งขึ้นชื่อทางภูมิศาสตร์ (GI) จังหวัดสมุทรปราการ หน่วยดำเนินงาน : สำนักงานพัฒนาชุมชนจังหวัดสมุทรปราการ และสำนักงานเกษตรจังหวัดสมุทรปราการ</p>	<p>๑๒๐,๓๐๐</p> <p>๑๐๙,๙๐๐</p> <p>๕๑๓,๗๐๐</p> <p>๑๓๖,๒๐๐</p> <p>๓,๖๕๒,๒๐๐</p> <p>๔,๐๐๐,๐๐๐ Po ๓,๙๐๐,๐๐๐</p> <p>๓๖๐,๖๐๐</p>	<p>๑๐๓,๗๕๕</p> <p>๑๐๙,๙๐๐</p> <p>๕๑๓,๕๕๐</p> <p>๑๓๖,๒๐๐</p>	<p>-</p> <p>-</p> <p>-</p> <p>-</p> <p>๓,๙๐๐,๐๐๐</p>	<p>- ดำเนินการแล้วเสร็จและเบิกจ่ายแล้ว</p> <p>- ดำเนินการแล้วเสร็จและเบิกจ่ายแล้ว</p> <p>- ดำเนินการแล้วเสร็จและเบิกจ่ายแล้ว</p> <p>- ดำเนินการแล้วเสร็จและเบิกจ่ายแล้ว</p> <p>- ยกเลิกกิจกรรม ตามมติ ก.บ.จ. ครั้งที่ ๓/๒๕๖๘ เมื่อวันที่ ๑๕ ก.ค.๖๘</p> <p>- ลงนามในสัญญาเมื่อวันที่ ๒๕ กันยายน ๒๕๖๘ เริ่มต้นสัญญา ๒๖ ก.ย. - ๒๔ พ.ย. ๒๕๖๘ โดยบริษัท ดีเอส โกลบอล จำกัด</p> <p>- วงเงินในสัญญา ๓,๙๐๐,๐๐๐ บาท</p> <p>- กั้นเงินไว้เบิกเหลือในปี เป็นเงินจำนวน ๓,๙๐๐,๐๐๐ บาท</p>
	<p>สำนักงานทรัพยากรธรรมชาติและสิ่งแวดล้อมจังหวัดสมุทรปราการ จำนวน ๑ โครงการ</p>	<p>๓๖๐,๖๐๐</p>			

	๗.๑ พัฒนาเครือข่าย ทสม. อนุรักษ์ฟื้นฟูคลองบางโปร้ง คลองบางด้วน คลองบางฝ้าย และลดปริมาณขยะมูลฝอยในชุมชน ตำบลบางโปร้ง ตำบลบางด้วน ตำบลบางหัวเสือ	งบประมาณ ๓๖๐,๖๐๐	๒๒๘,๗๑๓.๖๐	๑๐๐	-	ดำเนินการแล้วเสร็จ เบิกจ่ายแล้ว - มีเงินเหลือจ่ายจากการดำเนินงานโครงการ ๑๓๑,๘๘๖.๔๐ บาท
๘	สำนักงานแรงงานจังหวัดสมุทรปราการ จำนวน ๒ โครงการ	๒,๒๕,๘๐๐				
	๘.๑ พัฒนาศักยภาพผู้ประกอบการอาชีพอิสระ	งบประมาณ ๑,๙๖๐,๐๐๐	๑,๙๖๐,๐๐๐	๑๐๐	-	ดำเนินการแล้วเสร็จและเบิกจ่ายแล้ว
	๘.๒ ป้องกันปัญหายาเสพติดและส่งเสริมการจัดตั้งชมรม TO BE NUMBER ONE ในสถานประกอบการ	งบประมาณ ๑๖๕,๘๐๐	๑๖๕,๘๐๐	๑๐๐	-	ดำเนินการแล้วเสร็จและเบิกจ่ายแล้ว
๙	สำนักงานสาธารณสุขจังหวัดสมุทรปราการ จำนวน ๑ โครงการ	๑,๖๒๓,๐๐๐				
	๙.๑ ป้องกันกลุ่มผู้เฒ่าเฒ่าไปเกี่ยวข้องกับยาเสพติด	งบประมาณ ๑,๖๒๓,๐๐๐	๙๖๐,๕๐๐	๕๙.๑๘	๖๖๒,๕๐๐	ดำเนินการแล้วเสร็จและเบิกจ่ายแล้ว - แจ้งสงคืนเงิน ๔๐๒,๕๐๐ บาท "

๒) กลุ่มจังหวัด

จังหวัดสมุทรปราการได้รับการจัดสรรงบประมาณรายจ่ายประจำปีงบประมาณ พ.ศ. ๒๕๖๘ ของกลุ่มจังหวัดภาคกลางปริมาณ ๕ โครงการ งบประมาณ ๙๐,๕๐๐,๐๐๐ บาท รายละเอียด ดังนี้

ลำดับที่	โครงการ/กิจกรรม	งบประมาณ	เบิกจ่ายแล้ว	เบิกจ่ายร้อยละ	คงเหลือยังไม่เบิกจ่าย	สถานะการดำเนินงานปัจจุบัน
๑	แขวงทางหลวงสมุทรปราการ จำนวน ๑ โครงการ	๙,๕๐๐,๐๐๐			๙,๕๐๐,๐๐๐	
	๑.๑ งานปรับระดับผิวทาง ทางหลวงหมายเลข ๓๔ ตอน ทางเข้าท่าอากาศยานสุวรรณภูมิ - บางบัว ระหว่าง กม.๒๑+๒๐๐ - กม.๒๒+๔๐๐ ทางขนาน	๙,๕๐๐,๐๐๐				• เปลี่ยนแปลงกิจกรรมเดิม เพื่อไปดำเนินการอื่นตาม มติ ก.บ.ก. ครั้งที่ ๕/๒๕๖๘ เมื่อวันที่ เมื่อวันที่ ๑๘ กันยายน ๒๕๖๘

ลำดับ ที่	โครงการ/กิจกรรม	งบประมาณ	เบิกจ่ายแล้ว	เบิกจ่าย ร้อยละ	คงเหลือ ยังไม่เบิกจ่าย	สถานะการดำเนินงานปัจจุบัน
๒	<p>ด้านขวาทาง ต.ศรีษะจรูระใหญ่, ต.บางเสาธง อ.บางเสาธง จ.สมุทรปราการ ระยะทาง ๑.๒๐๐ กิโลเมตร</p> <p>แนวทางหลวงชนบทสมุทรปราการ จำนวน ๔ โครงการ</p> <p>๒.๑ ปรับปรุงซ่อมแซมผิวจราจรแอสฟัลติก คอนกรีต สายคลองกระออม-เขตบางขุนเทียน ตำบล บ้านคลองสวน อำเภอพระสมุทรเจดีย์ จังหวัด สมุทรปราการ ระยะทาง ๑.๗๑๐ กิโลเมตร - สัญญาเลขที่ ขทช.สป.๒๔/๒๕๖๘ ถว.๖ พ.ค.๖๘ เริ่มต้นสัญญา ๗ พ.ค. - ๒๒ พ.ย.๖๘ ระยะเวลา ๒๐๐ วัน (๑๐ งดงาน) โดย บจก.อีพีซี คอนสตรัคชั่น จำกัด</p> <p>๒.๒ งานปรับปรุงผิวทางจราจร ติดตั้งป้ายให้ข้อมูล การเดินทางและท่องเที่ยว งานติดตั้งเครื่องหมายจราจร ไฟสัญญาณจราจร และอุปกรณ์อำนวยความสะดวก รถยนต์ สายทาง สป.๒๐๐๑ แยกทล.๓๔ (กม.ที่ ๑๘+๑๖๕) - บ้านลาดกระบัง ตำบลโกลอง อำเภอ บางพลี ตำบลศรีษะจรูระชั้นย่อย อำเภอบางเสาธง จังหวัดสมุทรปราการ</p>	<p>งบประมาณ ๘๐,๙๐๐,๐๐๐</p> <p>งบประมาณ ๒๓,๕๐๐,๐๐๐ PO ๒๓,๔๘๐,๐๐๐</p> <p>งบประมาณ ๑๘,๙๐๐,๐๐๐ PO ๑๘,๘๕๕,๑๐๐</p> <p>งบประมาณ ๑๙,๐๐๐,๐๐๐</p>	<p>๑๗,๓๙๒,๗๗๐.๐๙</p> <p>๑๘,๘๕๕,๑๐๐</p>	<p>๗๔.๐๗</p> <p>๑๐๐</p>	<p>๖,๐๘๗,๒๒๙.๙๑</p>	<p>- ดำเนินการแล้วเสร็จและเบิกจ่ายแล้ว</p> <p>ดำเนินการแล้วเสร็จและเบิกจ่ายแล้ว</p>
	<p>๒.๓ งานปรับปรุงผิวทางจราจร ติดตั้งป้ายให้ข้อมูล การเดินทางและท่องเที่ยว งานติดตั้งเครื่องหมายจราจร ไฟสัญญาณจราจร และอุปกรณ์อำนวยความสะดวก รถยนต์ สายทาง สป.๕๐๐๔ แยก ทช.ฉช.๓๐๐๑ (กม.ที่ ๑+๕๖๐) - บ้านคลองนิมยตรา ตำบล</p>					<p>• ขอยกเลิกโครงการ</p>

ลำดับ ที่	โครงการ/กิจกรรม	งบประมาณ	เบิกจ่ายแล้ว	เบิกจ่าย ร้อยละ	คงเหลือ ยังไม่เบิกจ่าย	สถานะการดำเนินงานปัจจุบัน
	คลองสวน อำเภอบางป่อ, สายทาง สป.๒๐๑๔ แยก ทล.๓๔ (กม.ที่ ๒๙+๙๕๐) - โรงเรียนคลองหตุมดึก ตำบลบ้านระกาศ อำเภอบางป่อ จังหวัด สมุทรปราการ					
	๒.๔ งานปรับปรุงผิวทางและแก้ไขจุดเสี่ยงในย่าน ชุมชน วัด โรงเรียน ในเขตพื้นที่จังหวัดสมุทรปราการ สายทาง ฉช.๓๐๐๑ แยกทล.๓๑๔ (กม.ที่ ๑๔+๘๐๐) - บ้านลาดกระบัง (ตอนสมุทรปราการ), สายทาง สป.๔๐๑๐ เชื่อมทางหลวงหมายเลข ๓๒๔๓ (กม.ที่๕+๓๑๗) - เขตบางขุนเทียน ตำบล เป็ริง อำเภอบางป่อ ตำบลแหลมฟ้าผ่า อำเภอพระ สมุทรเจดีย์ จังหวัดสมุทรปราการ	งบประมาณ ๑๙,๕๐๐,๐๐๐ PO ๑๙,๔๘๐,๐๐๐	๘,๒๕๘,๔๒๕.๙๙	๔๒.๓๕	๑๑,๒๒๑,๕๗๔.๐๑	- ดำเนินการแล้วเสร็จ และเบิกจ่ายแล้ว

จึงเสนอที่ประชุมเพื่อโปรดทราบ

มติที่ประชุม
รับทราบ

ระเบียบวาระที่ ๔

เรื่องเพื่อพิจารณา

๔.๑ พิจารณาให้ความเห็นชอบต่อ (ร่าง) เป้าหมายการพัฒนาจังหวัดสมุทรปราการ ๒๐ ปี

(พ.ศ. ๒๕๖๖ - ๒๕๘๕) ฉบับปรับปรุง ประจำปีงบประมาณ พ.ศ. ๒๕๗๐

ฝ่ายเลขานุการ

๑. สำนักงานสภาพัฒนาการเศรษฐกิจและสังคมแห่งชาติ (สศช.) ได้แจ้งมติคณะกรรมการนโยบายการบริหารงานเชิงพื้นที่แบบบูรณาการ (ก.น.บ.) ในคราวประชุมครั้งที่ ๑/๒๕๖๘ เมื่อวันที่ ๒๒ พฤษภาคม ๒๕๖๘ เห็นชอบหลักเกณฑ์ และวิธีการจัดทำเป้าหมายการพัฒนาจังหวัด ๒๐ ปี ฉบับปรับปรุง เพื่อให้การขับเคลื่อนการพัฒนาจังหวัดในระยะ ๒๐ ปี เป็นไปด้วยความต่อเนื่อง และบรรลุผลสัมฤทธิ์ได้อย่างมีประสิทธิภาพ โดยกำหนดให้จังหวัดสามารถปรับเป้าหมายการพัฒนาจังหวัด ๒๐ ปี ได้ทุก ๆ ๕ ปี ก่อนเริ่มดำเนินการจัดทำแผนพัฒนาจังหวัดรอบใหม่ เพื่อให้สอดคล้องกับสถานการณ์และแนวโน้มการพัฒนาที่เปลี่ยนแปลงไปในแต่ละช่วงของแผนพัฒนาได้อย่างเหมาะสม เพื่อใช้เป็นกรอบในการจัดทำแผนพัฒนาจังหวัด โดยกำหนดจัดส่งเป้าหมายการพัฒนาจังหวัด ๒๐ ปี ฉบับปรับปรุง ประจำปีงบประมาณ พ.ศ. ๒๕๗๐ ภายในวันที่ ๓๑ ตุลาคม ๒๕๖๘

๒. จังหวัดสมุทรปราการ ได้จัดประชุมเชิงปฏิบัติการเพื่อจัดทำเป้าหมายการพัฒนาจังหวัดสมุทรปราการ ๒๐ ปี (พ.ศ. ๒๕๖๖ - ๒๕๘๕) ฉบับปรับปรุง ประจำปีงบประมาณ พ.ศ. ๒๕๗๐ เมื่อวันที่ ๒๑ ตุลาคม ๒๕๖๘ และประชุมรับฟังความคิดเห็นต่อเป้าหมายพัฒนาจังหวัดสมุทรปราการ ๒๐ ปี (พ.ศ. ๒๕๖๖ - ๒๕๘๕) ฉบับปรับปรุง ประจำปีงบประมาณ พ.ศ. ๒๕๖๘ เมื่อวันที่ ๒๒ ตุลาคม ๒๕๖๘ เพื่อระดมความคิดเห็น และรับฟังความคิดเห็นจากทุกภาคส่วนให้ได้มาซึ่งปัญหาและความต้องการจากประชาชนในพื้นที่จังหวัดสมุทรปราการ โดยมีผู้เข้าร่วมประชุมประกอบด้วยหัวหน้าส่วนราชการ นายอำเภอ ผู้บริหารองค์กรปกครองส่วนท้องถิ่นทั้งหมดในจังหวัด ผู้แทนภาคประชาสังคม ผู้แทนภาคธุรกิจเอกชน ซึ่งหลังจากการประชุมฝ่ายเลขานุการฯ ได้จัดทำสรุปผลการประชุม โดยจัดทำ (ร่าง) เป้าหมายการพัฒนาจังหวัด ๒๐ ปี ฉบับปรับปรุง ประจำปีงบประมาณ พ.ศ. ๒๕๗๐ เสร็จเรียบร้อยแล้ว ดังนั้น เพื่อให้ (ร่าง) เป้าหมายการพัฒนาจังหวัดสมุทรปราการ ๒๐ ปี ฉบับปรับปรุง ประจำปีงบประมาณ พ.ศ. ๒๕๗๐ มีความครบถ้วนสมบูรณ์ยิ่งขึ้น จึงได้เชิญคณะกรรมการบริหารงานจังหวัดแบบบูรณาการ (ก.บ.จ.) เพื่อร่วมกันพิจารณาให้ข้อเสนอแนะ และให้ความเห็นต่อ (ร่าง) เป้าหมายการพัฒนาจังหวัดสมุทรปราการ ๒๐ ปี ฉบับปรับปรุง ประจำปีงบประมาณ พ.ศ. ๒๕๗๐ เพื่อสำนักงานจังหวัดสมุทรปราการในฐานะฝ่ายเลขานุการ จะได้รวบรวมและจัดส่งให้ทีมเลขานุการ ก.น.บ. ได้แก่ สำนักงานสภาพัฒนาการเศรษฐกิจและสังคมแห่งชาติ สำนักงานงบประมาณ และกระทรวงมหาดไทย ต่อไป โดยมีรายละเอียด ดังนี้ (เอกสาร ๓)

๑. สถานการณ์การพัฒนาของจังหวัดโดยสรุป

๑.๑ ภาพรวมผลการพัฒนาตามประเด็นการพัฒนาที่สำคัญของจังหวัดในระยะที่ผ่านมา

- จุดเน้นการพัฒนาตามประเด็นการพัฒนาในระยะที่ผ่านมา
- ผลการดำเนินงานพัฒนาตามประเด็นการพัฒนาของจังหวัดที่ประสบความสำเร็จ
- ผลการดำเนินงานพัฒนาที่จำเป็นต้องผลักดันต่อไป

๑.๒ สถานการณ์การพัฒนาในมิติต่าง ๆ

- สถานการณ์ด้านเศรษฐกิจที่สำคัญ
- สถานการณ์ด้านสังคมที่สำคัญ
- สถานการณ์ด้านทรัพยากรธรรมชาติและสิ่งแวดล้อมที่สำคัญ

๒. ปัจจัยและแนวโน้มการเปลี่ยนแปลงที่คาดว่าจะส่งผลต่อการพัฒนา

- การเมือง
- เศรษฐกิจ
- สังคม
- สิ่งแวดล้อม
- เทคโนโลยี
- กฎหมาย

๓. การวิเคราะห์สภาพแวดล้อมของจังหวัด

- จุดแข็ง (Strength)
- จุดอ่อน (Weakness)
- โอกาส (Opportunity)
- อุปสรรค (Threat)

๔. เป้าหมายการพัฒนาจังหวัดระยะ ๒๐ ปี (พ.ศ. ๒๕๖๖ – ๒๕๘๕) ฉบับปรับปรุง ประจำปีงบประมาณ พ.ศ. ๒๕๗๐

- G : Green Industry เมืองอุตสาหกรรมสีเขียวที่น่าอยู่
 H : Hub เป็นศูนย์กลางโลจิสติกส์และการบริการ
 G : Global เชื่อมโยงสู่ระดับโลก

๕. ตัวชี้วัดและค่าเป้าหมายการพัฒนาจังหวัดระยะ ๒๐ ปี และถ่ายทอดในแต่ละช่วงระยะเวลา ๕ ปี

เป้าหมายย่อยการพัฒนา

- พ.ศ. ๒๕๖๖ – ๒๕๗๐ พัฒนาศักยภาพการเป็นเมืองอุตสาหกรรมสีเขียวที่น่าอยู่ อย่างเป็นมิตรต่อสิ่งแวดล้อม เชื่อมโยงการขนส่งและคมนาคมไร้รอยต่อ
- พ.ศ. ๒๕๗๑ – ๒๕๗๕ ยกกระตือรือร้นการเป็นเมืองอุตสาหกรรมสีเขียวที่น่าอยู่ ที่ส่งเสริมการผลิตแบบ Zero Waste
- พ.ศ. ๒๕๗๖ – ๒๕๘๐ ส่งเสริมการเป็นเมืองอุตสาหกรรมสีเขียวที่น่าอยู่แห่งอนาคต ที่สะอาดเชื่อมโยงการขนส่งและกระจายสินค้าทั่วทุกมุมโลกและเชื่อมโยงการขนส่ง และการคมนาคมครอบคลุมทุกพื้นที่
- พ.ศ. ๒๕๘๑ – ๒๕๘๕ การเป็นเมืองอุตสาหกรรมสีเขียวทั่วทุกพื้นที่ที่น่าอยู่ พร้อมรองรับการเป็นศูนย์กลางการขนส่งและกระจายสินค้าทั่วทุกมุมโลก อย่างมีประสิทธิภาพ

๖. แผนการดำเนินงานที่สำคัญ/แผนที่นำทาง (Roadmap)

- พัฒนาภาคอุตสาหกรรมสู่การเป็นอุตสาหกรรมสีเขียว
- พัฒนาการเชื่อมโยงเครือข่ายโลจิสติกส์สู่ทุกภูมิภาค
- ผลักดันเศรษฐกิจภาคเกษตรกรรมและภาคบริการสู่สากล

โครงการที่จำเป็นต้องผลักดันตามแผนการดำเนินงานสำคัญ

- โครงการปรับปรุงและขยายเส้นทางคมนาคมเพื่อเชื่อมโยงศูนย์กลางเศรษฐกิจ
- โครงการพัฒนาภาคอุตสาหกรรมสู่การเป็นอุตสาหกรรมแห่งอนาคต ที่เป็นมิตรต่อสิ่งแวดล้อม
- โครงการการเพิ่มประสิทธิภาพการระบายน้ำ เพื่อรองรับน้ำและระบายน้ำ อย่างเป็นระบบ และป้องกันทรัพยากรธรรมชาติและสิ่งแวดล้อมในพื้นที่
- โครงการยกระดับการผลิตสินค้าเกษตรปลอดภัยได้มาตรฐานและยั่งยืนตาม แนวทาง BCG โมเดล แบบบูรณาการสู่เศรษฐกิจฐานราก

จึงเสนอที่ประชุมเพื่อโปรดพิจารณาให้ความเห็นชอบ (ร่าง) เป้าหมายการพัฒนาจังหวัด สมุทรปราการ ๒๐ ปี (พ.ศ.๒๕๖๖ – ๒๕๘๕) ฉบับปรับปรุง ประจำปีงบประมาณ พ.ศ. ๒๕๗๐ และมอบหมาย ฝ่ายเลขานุการรวบรวม และจัดส่งให้เลขานุการ ก.น.บ. ได้แก่ สำนักงานสภาพัฒนาการเศรษฐกิจและสังคมแห่งชาติ สำนักงานงบประมาณ และกระทรวงมหาดไทย ภายในวันที่ ๓๑ ตุลาคม ๒๕๖๘

มติที่ประชุม เห็นชอบ (ร่าง) เป้าหมายการพัฒนาจังหวัดสมุทรปราการ ๒๐ ปี (พ.ศ.๒๕๖๖ – ๒๕๘๕) ฉบับปรับปรุง ประจำปีงบประมาณ พ.ศ. ๒๕๗๐ และมอบหมายฝ่ายเลขานุการรวบรวมรายละเอียด

ให้ครบถ้วนและจัดส่งให้เลขานุการ ก.น.บ. ได้แก่ สำนักงานสภาพัฒนาการเศรษฐกิจและสังคมแห่งชาติ สำนักงานประมาณ และกระทรวงมหาดไทย ภายในวันที่ ๓๑ ตุลาคม ๒๕๖๘

๔.๒ การทบทวนแผนปฏิบัติการประจำปีของจังหวัดและกลุ่มจังหวัด ประจำปีงบประมาณ พ.ศ. ๒๕๗๐

ฝ่ายเลขานุการ ๑. จังหวัดสมุทรปราการ ได้จัดประชุมคณะกรรมการบริหารงานจังหวัดแบบบูรณาการ (ก.บ.จ.) จังหวัดสมุทรปราการ ครั้งที่ ๔/๒๕๖๘ เมื่อวันที่ ๑๐ กันยายน ๒๕๖๘ เพื่อพิจารณาและให้ความเห็นต่อแผนปฏิบัติการประจำปี พ.ศ. ๒๕๗๐ และคำของบประมาณรายจ่ายประจำปีงบประมาณ พ.ศ. ๒๕๗๐ โดยที่ประชุมได้มีมติเห็นชอบแผนปฏิบัติการประจำปีงบประมาณ พ.ศ. ๒๕๗๐ จำนวน ๔๘ โครงการ รวมงบประมาณทั้งสิ้น ๕๑๗,๔๗๒,๕๐๐ บาท (ห้าร้อยสิบเจ็ดล้านสี่แสนเจ็ดหมื่นสองพันห้าร้อยบาทถ้วน) และได้จัดส่งแผนปฏิบัติการดังกล่าวให้เลขานุการ ก.น.บ. ได้แก่ สำนักงานสภาพัฒนาการเศรษฐกิจและสังคมแห่งชาติ สำนักงานประมาณ และกระทรวงมหาดไทยแล้ว โดยมีรายละเอียด ดังนี้

หน่วยงาน	จำนวนโครงการ	งบประมาณ (บาท)
งบลงทุน	๒๔	๔๕๘,๙๕๕,๐๐๐
๑. สำนักงานโยธาธิการและผังเมืองจังหวัดสมุทรปราการ	๓	๑๕๓,๕๐๐,๐๐๐
๒. แขวงทางหลวงสมุทรปราการ	๑๐	๑๕๒,๐๐๐,๐๐๐
๓. แขวงทางหลวงชนบทสมุทรปราการ	๑๑	๑๕๓,๔๕๕,๐๐๐
งบดำเนินงาน	๒๔	๕๘,๕๑๗,๕๐๐
๑. สำนักงานจังหวัดสมุทรปราการ	๑	๑,๓๒๐,๐๐๐
๒. สำนักงานเกษตรและสหกรณ์จังหวัดสมุทรปราการ	๑	๓,๓๙๔,๒๐๐
๓. สำนักงานพัฒนาชุมชนจังหวัดสมุทรปราการ	๕	๒๐,๔๓๔,๒๐๐
๔. ที่ทำการปกครองจังหวัดสมุทรปราการ	๓	๔,๘๔๒,๔๐๐
๕. สถาบันพัฒนาบุคลากรในอุตสาหกรรมยานยนต์และชิ้นส่วนอะไหล่ยานยนต์	๑	๓,๙๘๐,๐๐๐
๖. สำนักงานการท่องเที่ยวและกีฬาจังหวัดสมุทรปราการ	๒	๓,๙๖๗,๐๐๐
๗. สถาบันพัฒนาฝีมือแรงงาน ๑ สมุทรปราการ	๔	๕,๕๒๐,๐๐๐
๘. สำนักงานทรัพยากรธรรมชาติและสิ่งแวดล้อมจังหวัดสมุทรปราการ	๑	๑,๐๖๙,๒๐๐
๙. สำนักงานอุตสาหกรรมจังหวัดสมุทรปราการ	๑	๒,๘๖๐,๐๐๐
๑๐. สำนักงานพาณิชย์จังหวัดสมุทรปราการ	๑	๔,๐๐๐,๐๐๐
๑๑. สำนักงานวัฒนธรรมจังหวัดสมุทรปราการ	๑	๑,๗๐๖,๔๐๐
๑๒. สำนักงานสาธารณสุขจังหวัดสมุทรปราการ	๑	๔,๕๗๖,๓๐๐
๑๓. สำนักงานแรงงานจังหวัดสมุทรปราการ	๑	๓๔๗,๘๐๐
๑๔. สำนักงานศึกษาธิการจังหวัดสมุทรปราการ	๑	๕๐๐,๐๐๐
รวมทั้งงบประมาณ	๔๘	๕๑๗,๔๗๒,๕๐๐

๒. สำนักงานสภาพัฒนาการเศรษฐกิจและสังคมแห่งชาติ (สศช.) ได้แจ้งมติคณะกรรมการนโยบายการบริหารงานเชิงพื้นที่แบบบูรณาการ (ก.น.บ.) ในคราวประชุมครั้งที่ ๔/๒๕๖๘ เมื่อวันที่ ๒๔ ตุลาคม ๒๕๖๘ เห็นชอบหลักเกณฑ์การจัดทำแผนปฏิบัติการประจำปีของจังหวัดและกลุ่มจังหวัด ประจำปีงบประมาณ พ.ศ. ๒๕๗๐ ฉบับปรับปรุง และปฏิทินการดำเนินงานประจำปีงบประมาณ พ.ศ. ๒๕๗๐ โดยมีจุดเน้นในการจัดทำแผนปฏิบัติการประจำปีของจังหวัดและกลุ่มจังหวัด ประจำปีงบประมาณ พ.ศ. ๒๕๗๐ ดังนี้

- สัดส่วนโครงการประเภทถนน สิ่งอำนวยความสะดวกปลอดภัย และชุดลอกแหล่งน้ำ/คลอง ไม่เกิน ๒๐% และควรให้องค์กรปกครองส่วนท้องถิ่นเป็นหน่วยดำเนินการ

- กรณีงบประมาณ ไม่ควรเป็นโครงการขนาดเล็กที่มีวงเงินงบประมาณต่ำกว่า ๕๐๐,๐๐๐ บาท เว้นแต่มีความจำเป็นอย่างอื่นที่ต้องดำเนินการ

- ให้ความสำคัญกับโครงการสร้างงานสร้างอาชีพ/กระตุ้นเศรษฐกิจ การอบรมพัฒนาทักษะอาชีพโดยใช้เทคโนโลยีและนวัตกรรม (Up-Skill / Re-Skill/ New-Skill) การแปรรูปและเพิ่มมูลค่าผลผลิตทางการเกษตร อาทิ การแปรรูป การพัฒนาผลิตภัณฑ์ การจำหน่ายสินค้าและผลิตภัณฑ์ชุมชน/OTOP

- โครงการกลุ่มจังหวัด จะต้องเป็นโครงการที่ได้ประโยชน์ร่วมกัน มีความเชื่อมโยงและบูรณาการการทำงานตั้งแต่ ๒ จังหวัดขึ้นไป โดยจะต้องกำหนด “ตัวชี้ วัดร่วม (Joint KPI)” ในแบบฟอร์มข้อเสนอโครงการ (แบบ กจ.๒) เพื่อแสดงตัวชี้วัด ค่าเป้าหมาย โดยระบุผู้ที่ได้รับประโยชน์/พื้นที่ที่ได้รับประโยชน์ จำแนกรายจังหวัด/พื้นที่อย่างชัดเจน

กระบวนการและกำหนดการส่งแผนปฏิบัติการประจำปีของจังหวัดและกลุ่มจังหวัด ดังนี้

๑) ให้ ก.บ.จ./ก.บ.ก. เสนอโครงการโดยมีการจัดลำดับความสำคัญของโครงการ เพื่อพิจารณา กลั่นกรองตามขั้นตอนต่อไป

๒) ให้จังหวัดและกลุ่มจังหวัดจัดส่งแผนปฏิบัติการประจำปีงบประมาณ พ.ศ. ๒๕๗๐ ฉบับทบทวน ให้ฝ่ายเลขานุการ ก.น.บ. (สำนักงานสภาพัฒนาการเศรษฐกิจและสังคมแห่งชาติ สำนักงานงบประมาณและกระทรวงมหาดไทย) ภายในวันที่ ๗ พฤศจิกายน ๒๕๖๘ ทั้งนี้ หากจัดส่งเกินกำหนดเวลาดังกล่าว จะไม่ได้รับการพิจารณา

๓) สำหรับจังหวัดและกลุ่มจังหวัดที่ไม่ประสงค์จะทบทวนแผนปฏิบัติการประจำปีของจังหวัดและกลุ่มจังหวัด ประจำปีงบประมาณ พ.ศ. ๒๕๗๐ ให้ ก.บ.จ./ก.บ.ก. มีมติยืนยันไม่ทบทวนแผนฯ และให้จัดส่งหนังสือยืนยันมายังฝ่ายเลขานุการ ก.น.บ. ภายในวันที่ ๗ พฤศจิกายน ๒๕๖๘ ทั้งนี้ หากจัดส่งเกินกำหนดเวลาดังกล่าว จะไม่ได้รับการพิจารณา

๔) ในกรณีที่ฝ่ายเลขานุการ ก.น.บ. ขอความอนุเคราะห์ข้อมูล/เอกสารประกอบการพิจารณาโครงการเพิ่มเติม ให้จังหวัด/กลุ่มจังหวัดส่งกลับ ภายในวันที่ ๑๔ พฤศจิกายน ๒๕๖๘ ทั้งนี้ หากจัดส่งเกินกำหนดเวลาดังกล่าว จะไม่ได้รับการพิจารณา

จึงเสนอที่ประชุมเพื่อโปรดพิจารณาให้ความเห็นและข้อเสนอแนะโครงการแผนปฏิบัติการประจำปีงบประมาณ พ.ศ. ๒๕๗๐

มติที่ประชุม เห็นชอบให้แจ้งส่วนราชการประจำจังหวัด ทุกส่วนราชการ จัดทำรายละเอียดข้อเสนอโครงการ (เพิ่มเติม) ให้สอดคล้องกับหลักเกณฑ์การจัดทำแผนปฏิบัติการประจำปีของจังหวัดและกลุ่มจังหวัด ประจำปีงบประมาณ พ.ศ. ๒๕๖๗๐ ฉบับปรับปรุง และเสนอคณะกรรมการบริหารงานจังหวัดแบบบูรณาการ (ก.บ.จ.) จังหวัดสมุทรปราการ เพื่อพิจารณาให้ความเห็นชอบในการประชุม ครั้งถัดไป

ระเบียบวาระที่ ๕ เรื่อง อื่น ๆ (ถ้ามี)

กำหนดการประชุมคณะกรรมการบริหารงานจังหวัดแบบบูรณาการ ก.บ.จ. ครั้งที่ ๖/๒๕๖๘ ในวันอังคารที่ ๕ พฤศจิกายน ๒๕๖๘ เพื่อพิจารณาแผนปฏิบัติการ ประจำปีงบประมาณ พ.ศ. ๒๕๗๐ ฉบับปรับปรุง


(นายวีรชาติ คงอภัย)

ผู้อำนวยการกลุ่มงานยุทธศาสตร์และข้อมูลเพื่อการพัฒนาจังหวัด
ผู้ตรวจรายงานการประชุม


(นายอาทิตย์ แหล่งสนาม)

นักวิเคราะห์นโยบายและแผนชำนาญการ
ผู้จัดรายงานการประชุม

